

<https://doi.org/10.18500/0320-961X-2021-20-261-294>.  
Античный мир и археология. 2021. Вып. 20. С. 261–294.  
Ancient World and Archaeology. 2021. No. 20. Pp. 261–294.  
<https://ama.sgu.ru/ru>  
Научная статья  
Article  
УДК [903.23:903.5](470.620)|-04|

## СИНОПСКИЕ АМФОРЫ ИЗ ПРИКУБАНСКОГО МЕОТСКОГО НЕКРОПОЛЯ\*

**С.Ю. Монахов, Е.В. Кузнецова**

ФГБОУ ВО «Саратовский национальный исследовательский государственный университет имени Н.Г. Чернышевского», 410012, Россия, г. Саратов, ул. Астраханская, 83.

**Монахов Сергей Юрьевич**, доктор исторических наук, профессор, заведующий кафедрой истории древнего мира ИИиМО, руководитель Института археологии и культурного наследия СГУ, [monachs@list.ru](mailto:monachs@list.ru), <https://orcid.org/0000-0001-8098-828X>.

**Кузнецова Елена Владимировна**, кандидат исторических наук, хранитель фондов Института археологии и культурного наследия СГУ, [ev\\_kuznetsova@list.ru](mailto:ev_kuznetsova@list.ru), <https://orcid.org/0000-0002-1461-2070>.

**Аннотация:** в статье анализируются материалы семнадцати керамических комплексов, происходящих из раскопок Прикубанского могильника, расположенного в Красноармейском районе Краснодарского края. Помимо меотских изделий рассматриваемые погребения содержали античные импорты: керамическую тару и чернолаковые сосуды. Благодаря перекрестной датировке предметов, имеется возможность уточнить хронологию ранних выпусков синопских амфор до появления практики клеймения в этом производственном центре. Представлена эволюция формы сосудов на протяжении второй четверти IV в. до н.э., в рамках двух типов.

**Ключевые слова:** синопские амфоры, Прикубанский меотский некрополь, керамические комплексы.

**Для цитирования:** Монахов С.Ю., Кузнецова Е.В. Синопские амфоры из Прикубанского меотского некрополя // Античный мир и археология. 2021. Вып. 20. С. 261–294. <https://doi.org/10.18500/0320-961X-2021-20-261-294>.

Статья опубликована на условиях лицензии Creative Commons Attribution 4.0 International (CC-BY 4.0).

## SINOPEAN AMPHORAE FROM THE PRIKUBANSKIY MAEOTIAN NECROPOLIS

**S.Yu. Monakhov, E.V. Kuznetsova**

Saratov State University, 83 Astrakhanskaya str., Saratov, 410012, Russia.

**Monakhov Sergey Yur'evich**, [monachs@list.ru](mailto:monachs@list.ru), <https://orcid.org/0000-0001-8098-828X>.

**Kuznetsova Elena Vladimirovna**, [ev\\_kuznetsova@list.ru](mailto:ev_kuznetsova@list.ru), <https://orcid.org/0000-0002-1461-2070>.

---

\* Исследование выполнено за счет гранта Российского научного фонда (проект № 18-18-00096).

**Abstract:** the article analyzes the materials of seventeen ceramic complexes originating from the excavations of the Prikubanskiy burial ground. It is situated in the Krasnoarmeyskiy district of the Krasnodar Region. In addition to the Maeotian products, the burials contained antique imports: ceramic containers and black-glazed vessels. As a result of the excavations almost 350 amphorae of different production centers were found. More than 35 of them are referred to the Sinopean production. Thanks to the cross-dating of the artifacts, it is possible to clarify the chronology of the early releases of Sinopean amphorae before the practice of stamping in this production center. The article presents the evolution of the shape of Sinopean vessels during the second quarter of the 4th century BC, within the framework of two types.

**Keywords:** Sinopean amphorae, Prikubanskiy maeotian burial ground, ceramic complexes.

**For citation:** *Monakhov S.Yu., Kuznetsova E.V.* Sinopean amphorae from the Prikubanskiy maeotian necropolis. *Ancient World and Archaeology*. 2021. Vol. 21. Pp. 261–294 (in Russian). <https://doi.org/10.18500/0320-961X-2021-20-261-294>.

This is an open access article distributed under the terms of Creative Commons Attribution 4.0 International License (CC-BY 4.0).

Почти тридцать лет назад один из авторов статьи задумал и реализовал идею создать типологическую и хронологическую классификацию синопских амфор по примеру разработанной ранее типологии херсонесской тары. Тогда, в начале 1990-х годов, удалось проанализировать накопленную к тому времени выборку синопской тары и предложить достаточно детальную реконструкцию динамики их форм и стандартов<sup>1</sup>. Отзывы на эту типологическую классификацию были в целом положительные, и предложенная схема стала активно использоваться<sup>2</sup>. В принципе данная типологическая классификация не потребовала кардинальной переделки даже после появления новых находок из Южного Причерноморья, уточняя ее лишь в некоторых деталях. Точно также не внесли серьезных коррективов новые находки из Северного Причерноморья<sup>3</sup>.

---

<sup>1</sup> *Монахов С.Ю.* Динамика форм и стандартов синопских амфор // Греческие амфоры. Саратов, 1992. С. 163–204; *Monachov S.J.* Les amphores de Sinope // *Anatolia antiqua*. 1993. Vol. II. P. 107–131.

<sup>2</sup> *Empereur J.-Y., Garlan Y.* Bulletin archeologique: amphores et timbres amphoriques (1992–1996) // *Revue des Études Grecques*. 1997. T. 110. No. 73. P. 161–209; *Dereli F., Garlan Y.* Quelques nouvelles amphores timbrées de Sinope // *Anatolia Antiqua*. 1997. Vol. V. P. 199 ff.; *Brixhe C., Panayotou A.* Pont. Sinope: S.J. Monachov, Les amphores de Sinope, *Anatolia Antiqua*. Eski Anadolu II (1993) // *Bulletin epigraphique*. 1994. P. 582 f. No. 576; *Garlan Y., Kara H.* Les timbres ceramiques Sinopeens sur amphores et sur tuiles trouves a Sinope. Presentation et catalogue / *Corpus International des Timbres Amphoriques 10* // *Varia Anatolica*. 2004. Vol. XVI. P. 271.

<sup>3</sup> *Монахов С.Ю.* Греческие амфоры в Причерноморье: комплексы керамической тары VII–II вв. до н.э. Саратов, 1999; *он же.* Греческие амфоры в Причерноморье: типология амфор ведущих центров-экспортеров товаров в керамической таре. М.; Саратов, 2003; *Полин С.В.* Скифский Золотобалковский курганный могильник V–IV в. до н.э. на Херсонщине. Киев, 2014; *Монахов и*

Как тогда, так и сейчас нет сомнений, что амфорное производство, а тем более клеймение тары, начинается в Синопе несколько позже Гераклеи Понтийской и Фасоса. По крайней мере, в комплексах конца V и самого начала IV века<sup>4</sup> амфоры Синопы не фиксируются. Вопрос, таким образом, заключается в том, насколько позже? По мнению Н.Ф. Федосеева, магистратское клеймение начинается с 368 года<sup>5</sup>. В.И. Кац считает, что эта практика появляется с конца 360-х годов<sup>6</sup>. Более позднюю дату в пределах середины 350-х годов предлагают Н. Коновичи и И. Гарлан<sup>7</sup>. Но как бы то ни было, ясно, что практика магистратского клеймения возникла не на пустом месте, а наложилась на реалии предшествующего масштабного производства керамической тары в Синопе. Это заставляет искать его истоки где-то во второй, а может быть и в первой четверти IV столетия. И помочь решить эту задачу могут только новые керамические комплексы, где синопские амфоры возможно продатировать по другим образцам тары, особенно клейменным гераклейским и фасосским.

Пожалуй, самые выразительные материалы стали известны благодаря исследованию меотского некрополя около хутора Прикубанский в Красноармейском р-не Краснодарского края, где за 1998–2001 годы И.И. Марченко, Н.Ю. Лимберис и В.В. Бочковым было исследовано 387 меотских погребений, почти исключительно IV века, во многих из которых были открыты комплексы с двумя и более амфорами, а также с чернолаковой и краснофигурной керамикой<sup>8</sup>.

Всего в некрополе было найдено 35 синопских амфор, однако объектом настоящего анализа будут только те из них, которые датируются самым ранним этапом амфорного производства в Синопе, а конкретно – первой половиной IV столетия.

Прежде чем приступить к анализу этой выборки комплексов, напомним, что нынешние представления об эволюции форм синопских амфор с IV по середину II века позволяют распределить всю извест-

---

*др.* Амфоры VI–II вв. до н.э. из собрания Восточно-Крымского историко-культурного музея-заповедника. Каталог. Керчь; Саратов, 2016; *Монахов и др.* Амфоры V–II вв. до н.э. из собрания государственного историко-археологического музея-заповедника «Херсонес Таврический». Каталог. Саратов, 2017; *Монахов и др.* Античная амфорная коллекция Государственного Эрмитажа VI–II вв. до н.э. Каталог. Саратов, 2019; *Монахов и др.* Амфоры VI–I вв. до н.э. из собрания Государственного музея изобразительных искусств им. А.С. Пушкина. Саратов, 2020.

<sup>4</sup> Все даты здесь и далее даны до н.э.

<sup>5</sup> Федосеев Н.Ф. О хронологии синопских керамических клейм // АМА. 2015. Вып. 17. С. 357.

<sup>6</sup> Кац В.И. Греческие керамические клейма эпохи классики и эллинизма (опыт комплексного изучения). Симферополь; Керчь, 2007. С. 437.

<sup>7</sup> Conovici N. Les timbres amphoriques. 2. Sinope (tuiles timbrées comprises) // *Histria*. 1998. Vol. VIII; Garlan Y., Kara H. Op. cit. P. 94.

<sup>8</sup> Мы благодарим авторов раскопок за предоставленную возможность опубликовать материал и за чертежи чернолаковых сосудов.

ную выборку на четыре типа, в трех из которых выделяется от 4 до 6 вариантов, соответствующих одновременно конкретным мерам емкости (стандартам или фракциям стандартов):

**тип I (конический)**, в рамках которого выделяются несколько вариантов;

**тип II (пифондный)**, который также подразделяется на варианты и серии;

**тип III (поздний)** с множеством вариантов и серий;

**тип IV (широкогорлый)**<sup>9</sup>.

Поскольку нас интересует начальный этап амфорного производства в Синопе в первой половине IV столетия, то реально мы будем работать с двумя первыми типами керамической тары, а учитывая избранные хронологические рамки – первыми вариантами этих типов.

Для сосудов **типа I** характерна коническая форма тулова, резкий переход к плечам по линии максимального диаметра, расширяющееся в нижней части горло<sup>10</sup>. К первому варианту (I-A) отнесены крупные сосуды, емкостью 22–24 л, имеющие остросереберную ножку с глубокой конической выемкой снизу, а также трапециевидный или подтреугольный венец, копирующий форму венцов фасосских амфор.

Все известные ранее сосуды варианта I-A не имели надежных хронологических привязок. Один из них был случайно найден в некрополе Старокорсунского городища № 2<sup>11</sup>; два других происходят из Елизаветовского городища, еще два – из курганного некрополя этого городища<sup>12</sup>. Во всех случаях амфоры были широко датированы первой третью IV века. Единственный сосуд, имеющий надежную дату, найден в тризне кургана № 16 Ливенцовского могильника вместе с гераклеийской клейменной амфорой конца 370-х – первой половины 360-х годов<sup>13</sup>.

Отдельно следует остановиться на неклеяной синопской амфоре варианта I-A из комплекса землянки 1989 года в Херсонесе<sup>14</sup>. В последней его публикации мы датировали закрытие комплекса самым началом IV столетия<sup>15</sup>. Однако детальный анализ материалов из погребений Прикубанского некрополя заставляет усомниться в столь ранней датировке синопского сосуда. Мы еще коснемся этого вопроса ниже.

---

<sup>9</sup> Монахов С.Ю. Греческие амфоры в Причерноморье: типология... С. 145, 146.

<sup>10</sup> Монахов С.Ю. *Op. cit.*; Монахов С.Ю. Динамика форм...; *он же*. Греческие амфоры в Причерноморье: типология... С. 146, Табл. 100, 101.

<sup>11</sup> *Он же*. Греческие амфоры в Причерноморье: типология... С. 146. Табл. 100 -3.

<sup>12</sup> Монахов С.Ю. *Op. cit.* Fig. 1 -1-4.

<sup>13</sup> Монахов С.Ю. Греческие амфоры в Причерноморье: комплексы... С. 301. Табл. 126.

<sup>14</sup> Ушаков С.В., Лесная Е.С., Тюрин М.И. Херсонесские «землянки»: историографические мифы и археологические реалии // БФ. 2013. С. 656. Рис. 2 -2.

<sup>15</sup> Монахов и др. Амфоры V-II вв. до н.э. из собрания государственного... С. 28, 139. Рис. 4 -3.



Единственный экземпляр клейменого горла амфоры рассматриваемого варианта из Ольвии с фабрикантской легендой АРХЕ(-)<sup>16</sup> датируется, по всей видимости, временем до начала магистратского клеймения в Синопе, т.е. первой четвертью IV века, а скорее всего в пределах 370-х годов.

Амфоры **II типа** отличаются от предыдущих плавной профилировкой плеч и тулова. Венец может быть как подтреугольным, так и валикообразным, точно также и ножка сначала остросеберная с глубокой подрезкой, а позднее – остросеберная с выпуклой гладкой подошвой, которая с 360-х годов становится отличительной особенностью синопской тары.

Благодаря погребальным комплексам Прикубанского некрополя у нас имеется возможность обосновать надежные датировки ранних серий синопской тары. Само описание комплексов с синопскими амфорами из некрополя будет даваться в хронологической последовательности, так, как она нам представляется.

Первоначально мы даем описание комплексов с синопскими амфорами **варианта I-A**.

В **погребении № 209** вместе с меотской лепной и сероглиняной керамикой, набором оружия (мечом, наконечниками копий и стрел, боевым ножом, топором) и конской упряжкой (две пары удили с псалиями), обнаружены мендейская и синопская амфоры, а также чернолаковая миниатюрная мисочка.

*Мендейская* амфора (рис. 1 -1) представлена широко распространенным образцом «ранней» серии «мелитопольского» варианта<sup>17</sup>. Подобные сосуды происходят из погребений № 78 и № 254 Прикубанского некрополя, которые обнаружены в сопровождении фасосских амфор с клеймами ранних магистратов конца 390-х – начала 380-х годов. Морфологически близкие сосуды происходят также из погребений 370-х годов: № 266 с гераклеийской амфорой с клеймом магистрата Алкеты и погребения № 338 с поддоном чернолакового сосуда, что дает основание данную мендейскую амфору датировать в пределах конца 380-х – 370-х гг.

*Синопская* неклеяменная амфора (рис. 1 -2) представляет собой самый крупный экземпляр варианта I-A «конического» типа, который производился до начала практики клеймения<sup>18</sup>. Известно довольно много сосудов, которые хорошо синхронизируются по найденным с ними клейменым гераклеийским амфорам. К 370-м годам относятся

---

<sup>16</sup> Монахов С.Ю. Греческие амфоры в Причерноморье: типология... С. 146. Табл. 100 -5.

<sup>17</sup> Монахов С.Ю. Греческие амфоры в Причерноморье: типология... С. 92 сл. Табл. 63, 64; Лимберис Н.Ю. и др. Погребения меотских всадников с боевыми топорами из Прикубанского могильника // Археологическое наследие. Античность, скифы, сарматы. Воронеж, 2020. № 1(3). С. 157 сл. Рис. 1 -4.

<sup>18</sup> Монахов С.Ю. Греческие амфоры в Причерноморье: типология... С. 146. Табл. 100; Лимберис Н.Ю. и др. Указ. соч. С. 155 сл. Рис. 1 -8.

такие амфоры из погребений № 22 и № 150 Прикубанского некрополя – по клеймам гераклеяского магистрата Этера (см. ниже). Рассматриваемый экземпляр из погребения № 209, по нашим представлениям, относится к началу 370-х годов.

Миниатюрная чернолаковая миска с загнутым внутрь краем диаметром 7 см (рис. 1 -3). На дне снизу – две лаковые окружности и тонкая линия между ними<sup>19</sup>. Сосуд соответствует ранней группе мисок из раскопок Афинской агоры, производство которых начинается в последней трети V века и продолжается в IV столетии<sup>20</sup>. Немногочисленные находки в Причерноморье датируются преимущественно последней четвертью V – началом IV в.<sup>21</sup>

В целом комплекс погребения № 209 может быть отнесен к концу 380-х – 370-м годам.

**Погребение № 22** содержало большое количество инвентаря, в том числе три лепных горшка и миску, три сероглиняных меотских кувшина, чашечку и вазочку, два красноглиняных черпака, семь пряслиц, височные кольца, бусы, копье, три ножа, железные трехлопастные втульчатые наконечники стрел, а из импорта – красноглиняную пелику, горло чернолакового лекифа, синопскую и гераклеяскую амфоры.

*Гераклеяская* амфора типа I-A (рис. 1 -4) имеет на горле двустрочное клеймо с легендой Σίμο ἐπί τῆς Αἰθέρου. Аналогий этому типу амфор множество<sup>22</sup>, а вот штамп клейма редкий, зафиксированный лишь дважды – в Китее и Генеральском Западном<sup>23</sup>. В данном случае магистратом является Этер, деятельность которого датируется 370-ми годами<sup>24</sup>. Комплексы с клеймами Этера, хотя и других штампов, достаточно многочисленны. Это курганы № 35 (1911 года) и № 130

---

<sup>19</sup> Лимберис Н.Ю., Марченко И.И. Атрибуция и хронология чернолаковых канфаров из меотских памятников Прикубанья // *Stratum Plus*. 2017. № 3. С. 212–213. Рис. 4, № 19.

<sup>20</sup> Sparkes B.A., Tallcot L. Black and Plain Pottery of 6th, 5th and 4th Centuries BC // *The Athenian Agora*. Princeton (New Jersey), 1970. Vol. XII. P. 134. No. 863–876.

<sup>21</sup> Егорова Т.В. Чернолаковая керамика IV–II вв. до н.э. с памятников Северо-Западного Крыма. М., 2009. С. 37. Рис. 24. № 340–345; она же. Предварительный анализ комплекса чернолаковой керамики VI–II вв. до н.э. из раскопок Пантикапея 1945–1992 гг. // *ДБ*. М., 2014. Вып. 18. С. 178, 180. Рис. 4 -1–3; она же. Античная чернолаковая керамика из собрания Государственного музея изобразительных искусств имени А.С. Пушкина. М., 2017. С. 79. № 130–135; Алексеева Е.М. Античный город Горгиппия. М., 1997. Табл. 207 -7.

<sup>22</sup> Монахов С.Ю. Греческие амфоры в Причерноморье: типология... С. 132, 143. Табл. 90 -7, 8.

<sup>23</sup> Федосеев Н.Ф. Керамические клейма. Гераклея Понтийская. Керчь, 2016. Т. 2. С. 43. № 63, 64. В имени магистрата ошибочно поставлена «ε» вместо «ι», хотя последняя отчетливо видна на фото, опубликованном автором.

<sup>24</sup> Монахов С.Ю. Греческие амфоры в Причерноморье: комплексы... С. 631–632. Прил. 4; Кац В.И. Греческие керамические клейма... С. 429.

(1983 года) Елизаветовского могильника, яма 1951 года из Нимфея, яма № 312 из Горгиппии<sup>25</sup>. Все они по солидным наборам материалов керамической эпиграфики датируются в пределах первой половины 370-х годов.

*Синопская* амфора (рис. 1 -5) относится к раннему варианту I-A «конического» типа, и в свое время была опубликована<sup>26</sup>. В отличие от синхронных амфор из погребений № 8 кургана № 3 и № 288, относящихся к типу II и рассматриваемых ниже, этот сосуд имеет строго конический профиль тулова при тех же профилях венчика и ножки.

В соответствии с хронологией гераклеяского клейма Этера время комплекса погребения № 22 следует определять в пределах 370-х годов.

В следующем **погребении № 150** встречен также обильный инвентарь: лепной горшок, несколько меотских сероглиняных сосудов, красноглиняная вазочка, мелкие украшения (бронзовые височные кольца и стеклянные бусы), а также чернолаковый аск, гераклеяская и синопская амфоры.

*Гераклеяская* амфора (рис. 1 -7) самого распространенного типа I-A, которой представлен множеством находок<sup>27</sup>, имеет на горле энглифическое двустрочное клеймо Ἀρίστιππος ἑπ' Αἰθήρας<sup>28</sup>. Известно много аналогий этому штампу<sup>29</sup>, деятельность же магистрата Этера, как отмечалось, приходится на 370-е годы<sup>30</sup>.

*Синопская* амфора (рис. 1 -8) относится к тому же варианту I-A «конического» типа<sup>31</sup> и является полной аналогией амфоре из погребения № 22. Ранее сосуд был ошибочно назван одним из самых ранних в синопском производстве, причиной чему послужило ошибочное чтение клейма на гераклеяской амфоре.

*Аск* с высокой аркообразной ручкой из погребения № 150 имеет короткий цилиндрический слив с плоским и широким венчиком (рис. 1 -9). Лак черный, покрытие сильно потерто, глина светло-

---

<sup>25</sup> Монахов С.Ю. Греческие амфоры в Причерноморье: комплексы... С. 266, 268, 278; *он же*. Греческие амфоры в Причерноморье: типология... Табл. 90 - 1; Монахов и др. Античная амфорная коллекция... С. 53, 55, 202, 203, НР.55, НР.57.

<sup>26</sup> Монахов С.Ю. Греческие амфоры в Причерноморье: типология... С. 146-147. Табл. 100 -1.

<sup>27</sup> Там же. Табл. 90, 91.

<sup>28</sup> Восстановление А.Б. Колесникова. Ранее было опубликовано неверное чтение легенды этого клейма (Лимберис Н.Ю., Марченко И.И. Расписные и чернолаковые сосуды из Прикубанского могильника (атрибуция и хронология) // ДБ. 2010. Вып. 14. С. 322-356).

<sup>29</sup> Федосеев Н.Ф. Керамические клейма... С. 40. № 26-31; Монахов и др. Античная амфорная коллекция... С. 202, НР.56.

<sup>30</sup> Кац В.И. Греческие керамические клейма... С. 429.

<sup>31</sup> Монахов С.Ю. Греческие амфоры в Причерноморье: типология... С. 146-147. Табл. 100 -4.

оранжевая, без видимых примесей<sup>32</sup>. Он относится к разновидности мелких асков, которые производились в Аттике с V по первую половину IV столетия<sup>33</sup>.

В целом комплекс погребения № 150 следует датировать в пределах 370-х годов.

В **погребении № 296** зафиксированы сероглиняные миска, кувшин и вазочка, красноглиняный горшок, три наконечника копий, меч, два ножа, железные наконечники стрел, два шила, удила железные с бронзовым псалием, бронзовый браслет, бусы, а из импорта – мендейская и синопская амфоры<sup>34</sup>.

*Мендейская* амфора из этого погребения относится к «мелитопольскому» варианту (рис. 2 -1)<sup>35</sup>. Сосуд обладает отдельными морфологическими чертами, сближающими его с вариантом «портичелло». Рассматриваемая амфора имеет множество аналогий<sup>36</sup>, в том числе и в погребениях № 154, 209, 381 Прикубанского могильника, где они встречены с образцами тары иных центров и с чернолаковой посудой<sup>37</sup>. Все они дают основание датировать комплекс 370-ми – 360-ми годами.

*Синопская* неклеяменная амфора (рис. 2 -2), относится к тому же варианту I-A «конического» типа<sup>38</sup> и является аналогией предыдущим сосудам с коническим туловом, отличаясь лишь немного большей высотой (табл. 1). Очевидно, что она также выпущена до начала практики клеймения в Синопе и может быть датирована в пределах 370-х – начала 360-х годов.

**Погребение № 346** содержало лепной горшок, сероглиняную миску, три наконечника копий, два ножа, набор железных и бронзовых стрел, мендейскую, синопскую амфоры и чернолаковую солонку.

---

<sup>32</sup> Лимберис Н.Ю., Марченко И.И. Расписные и чернолаковые сосуды... С. 339. № 46.

<sup>33</sup> Sparkes V.A., Tallcot L. Op.cit. P. 157–159. No. 1177, 1178; Монахов и др. Амфоры Прикубанского некрополя IV – начала III в. до н.э. (из собрания Краснодарского государственного историко-археологического музея-заповедника имени Е.Д. Фелицына). Саратов, 2021. С. 44.

<sup>34</sup> Лимберис Н.Ю., Марченко И.И. Погребения меотских всадников в сопровождении собак из Прикубанского могильника // Stratum Plus. 2021. № 3. С. 141. Рис. 9.

<sup>35</sup> Они же. Железные удила со строгими насадками из меотских могильников Прикубанья // Крым в сарматскую эпоху (II в. до н.э. – IV в. н.э.). Материалы X Международной научной конференции «Проблемы сарматской археологии и истории» / И.Н. Храпунов (ред.). Симферополь, 2019. Вып. 5. Рис. 4 -2.

<sup>36</sup> Монахов С.Ю. Греческие амфоры в Причерноморье: типология... С. 92 сл. Табл. 64, 65.

<sup>37</sup> Монахов С.Ю. и др. Амфоры Прикубанского некрополя... С. 40, 46, 47.

<sup>38</sup> Монахов С.Ю. Греческие амфоры в Причерноморье: типология... С. 146–147. Табл. 100 -4; Лимберис Н.Ю., Марченко И.И. Железные удила... Рис. 4 -3.

Мендейская амфора (рис. 2 -4) представлена широко распространенным образцом поздней серии «мелитопольского» варианта<sup>39</sup>. Амфора отличается большой высотой и вытянутыми пропорциями, наиболее близкий экземпляр происходит из погребения № 332, найденный вместе с неклеяной гераклеийской амфорой середины IV века. Сосуды с аналогичными метрическими характеристиками происходят из раскопок Чертомлыка<sup>40</sup>, а также из скифских комплексов кургана № 14 у с. Гюновка, кургана № 16 у с. В. Рогачик конца 360-х – 350-х годов<sup>41</sup>.

Синопская неклеяная амфора (рис. 2 -3) относится к варианту I-A «конического» типа, только в отличие от сосудов из вышеописанных погребений она, во-первых, является фракционным образцом, а во-вторых, имеет ножку хотя и острорреберную, но с незначительным расширением. В силу этого она производит впечатление несколько более позднего изделия. В качестве аналогий можно указать на неклеяный сосуд из комплекса кургана № 16 Ливенцовского могильника на Нижнем Дону, где такая, хотя и более крупная, амфора обнаружена в контексте с гераклеийскими клейменными сосудами конца 370-х – первой половины 360-х годов<sup>42</sup>. Известны и более поздние экземпляры. Так, морфологически близкие амфоры из Мирмекия (неклеяная) и из колодца № 269 в Горгипии (с клеймом раннего магистрата Никомеда) датируются в пределах конца 360-х – начала 340-х годов<sup>43</sup>.

Чернолаковая солонка (рис. 2 -5) с вогнутыми стенками и диаметром венчика в 6,3 см<sup>44</sup> по материалам Афинской агоры характерна для второй четверти IV века<sup>45</sup>.

Как представляется, комплекс погребения № 346 может быть датирован в пределах 350-х годов.

Амфоры I типа во второй половине IV столетия приобретают «классические» очертания, отличаются валикообразным венцом и острорреберной ножкой, как правило, с выпуклой подошвой, без выемки. В связи с вопросами морфологической трансформации сосудов весьма любопытен комплекс погребения № 305. Несмотря на сильную фрагментированность, удалось выполнить графическую реконструкцию одной из двух синопских амфор, обнаруженных в погребении

---

<sup>39</sup> Монахов С.Ю. Греческие амфоры в Причерноморье: типология... С. 92 сл. Табл. 64, 65.

<sup>40</sup> Монахов С.Ю. Греческие амфоры в Причерноморье: комплексы... С. 367. Табл. 160; *он же*. Греческие амфоры в Причерноморье: типология... С. 207. Прил. 1.

<sup>41</sup> *Он же*. Греческие амфоры в Причерноморье: комплексы... С. 379, 381.

<sup>42</sup> Там же. С. 301. Табл. 126.

<sup>43</sup> *Он же*. Греческие амфоры в Причерноморье: типология... С. 146–147. Табл. 100 -6, 7; Кац В.И. Греческие керамические клейма... С. 434.

<sup>44</sup> Лимберис Н.Ю., Марченко И.И. Расписные и чернолаковые сосуды... С. 335, № 39; *они же*. Миниатюрные чернолаковые сосуды для сервировки стола из меотских могильников правобережья Кубани // АМА. 2017. Вып. 18. С. 209 сл. Рис. 1, № 3.

<sup>45</sup> Sparkes B.A., Tallcot L. *Op. cit.* P. 137. No. 936, 937.

(рис. 2 -6). У реконструируемого экземпляра высокое, расширяющееся к плечам горло, коническое тулово и «классическая» синопская ножка с гладкой подошвой. Все перечисленные морфологические черты характерны для немного более позднего варианта I-D<sup>46</sup>. Однако у нее и трапециевидный венец, присущий сосудам предыдущих вариантов, особенно варианту I-A. Возможно, перед нами своеобразный промежуточный сосуд, переходный от варианта I-A к варианту I-D, и датировать его нужно началом третьей четверти IV века. Вторая амфора, от которой сохранились лишь венец и ножка (рис. 2 -7), по всей видимости, относится к варианту I-D. В целом погребение относится к 350-м – 340-м годам.

Одновременно с сосудами первого типа начинается изготовление амфор и несколько иной профилировки, отнесенных к **типу II** («пифоидному»). В Прикубанском некрополе было обнаружено несколько комплексов с такими амфорами, дающими основания для надежных датировок.

### **Курган № 3, погребение № 8.**

В этом достаточно богатом погребении всадника, сопровождавшегося захоронением коня, был обнаружен разнообразный инвентарь: лепные и сероглиняные сосуды местного производства, красноглиняные боспорские пелика и миска, украшения (стеклянные бусы, бронзовые перстни и браслеты), оружие (железные наконечники копий, набор стрел и меч), удила с псалиями, а также гераклеяская и синопская амфоры и чернолаковая лекана. Амфорный набор очень похож на тот, что присутствовал в комплексе погребения № 22<sup>47</sup>.

*Гераклеяская* амфора типа I-A (рис. 3 -1) с энглифическим ромбовидным клеймом на горле с легендой Διονυσίο | Ἀρισ(---). В данном случае магистратом является Ἀρίστων, который датируется концом 380-х или 370-ми годами<sup>48</sup>. Для нас важно, в каких еще комплексах встречаются клейма магистрата Аристана. В качестве таковых следует упомянуть яму 1951 года из Нимфея, яму № 312 из Горгииппии, курган № 1 у с. Прибугское, курганы 3<sub>x</sub> и 4<sub>s</sub> у с. Петуховка, курган № 69 могильника «Царский», курган № 1 у с. Каменка Днепроовская, наконец, керченский комплекс на улице «23 мая»<sup>49</sup>, где магистрат Аристон синхронизируется по хронологически близким гераклеяским клеймам других магистратов, а также по фасосским клеймам в пределах конца 380-х – 370-х годов.

<sup>46</sup> Монахов С.Ю. Греческие амфоры в Причерноморье: типология... С. 147.

<sup>47</sup> Лимберис Н.Ю., Марченко И.И. Погребения меотских всадников в сопровождении собак... С. 133. Рис. 1.

<sup>48</sup> Монахов С.Ю. Греческие амфоры в Причерноморье: комплексы... С. 631–632. Прил. 4; Кац В.И. Греческие керамические клейма... С. 429, 431.

<sup>49</sup> Монахов С.Ю. Греческие амфоры в Причерноморье: комплексы... С. 268, 271, 274, 276, 278, 282, 304; Полин С.В. Скифский Золотобалковский курганный могильник... С. 328; Монахов С.Ю. и др. Амфоры VI-II вв. до н.э. ... С. 134, 135, НР.7–9.

Вместе с гераклеийской амфорой в погребении находилась и неклеймаемая *синопская* варианта II-A (рис. 3 -2)<sup>50</sup>. Она имеет широкое почти коническое тулово, лишь слегка припухлое в средней части, венеч подтреугольной формы, копирующий венцы фасосских амфор, и низкую острорреберную ножку с глубокой конической подрезкой снизу, явно копирующую ножки ранних гераклеийских сосудов.

*Лекана* (рис. 3 -3) чернолаковая, с высоким вертикальным бортиком и уступом для крышки по краю. Горизонтальные ленточные ручки утрачены. Лак густой, блестящий, сильно потерт, глина тонкая, светло-коричневая, без видимых примесей. Лекана имеет следы длительного использования в быту<sup>51</sup>. В материалах Афинской агоры учтено два экземпляра таких лекан, которые, соответственно, датируются около 375 г. и 350–325 гг.<sup>52</sup> В Причерноморье они также встречены в небольшом количестве<sup>53</sup>.

В целом комплекс погребения № 8 по гераклеийской амфоре следует датировать 370-ми годами.

Идентична предыдущей синопская амфора из **погребения № 288** (рис. 3 -4), не содержащего иного импорта, что не дает возможности уточнить датировку. К этой же серии следует отнести и известный сосуд из раскопок Нимфея, хранящийся в Эрмитаже<sup>54</sup>. Их безусловное сходство с амфорой из погребения № 8 кургана № 3 Прикубанского некрополя не оставляет сомнений в их изготовлении в 370-х годах.

В **погребении № 33** обнаружены лепные кувшин и горшок, сероглиняные кувшинчик, миска, вазочка; красноглиняный мортар, железные удила с бронзовыми псалиями, бронзовый налобник в виде фигуры лежащего волка, перстень, железный меч синдо-меотского облика, четыре ножа, три наконечника копий, а из импорта – амфоры Синопы и Икоса<sup>55</sup>.

Амфора производства *Икоса* (рис. 3 -5) относится к первой морфологической группе, для которой характерны овоидность тулова и перехват на переходе от тулова к ножке. Таких амфор достаточно много в Прикубанском могильнике, и обычно их датируют до середи-

---

<sup>50</sup> Монахов С.Ю. Греческие амфоры в Причерноморье: типология... С. 146–147. Табл. 100 -2. Ошибочно сосуд отнесен к «коническому» типу.

<sup>51</sup> Лимберис Н.Ю., Марченко И.И. Расписные и чернолаковые сосуды... С. 338.

<sup>52</sup> Sparkes B.A., Tallcot L. Op. cit. No. 1222, 1223.

<sup>53</sup> Егорова Т.В. Предварительный анализ комплекса... Рис. 9 -9; она же. Античная чернолаковая керамика... С. 109. Рис. 18. Кат. 197.

<sup>54</sup> Брашинский И.Б. Методы исследования античной торговли. М., 1984. С. 196. Табл. 8, № 1 (без илл.); Монахов С.Ю. Греческие амфоры в Причерноморье: типология... С. 149, 331. Табл. 101-4; Монахов С.Ю. и др. Античная амфорная коллекция... Sn.1.

<sup>55</sup> Sparkes B.A., Tallcot L. Op. cit. P. 133 ff. Рис. 2.

ны IV века<sup>56</sup>. Наиболее близкие аналогии происходят из погребений № 75 и № 93 Прикубанского некрополя, где помимо амфор Икоса были обнаружены фасосские сосуды «развитой» серии «биконического» варианта, датировка которых в пределах 360-х – 350-х годов не вызывает сомнения<sup>57</sup>. Правда, это не исключает и более ранней хронологии рассматриваемого сосуда.

*Синопская* неклеяменная амфора (рис. 3 -б) в целом аналогична вышеописанным сосудам второго типа (варианта II-A) из погребений № 8 кургана № 3 и № 288, отличаясь от них только большими размерами. У нее такое же почти коническое тулово с небольшой припухлостью в средней части, слегка отогнутый наружу венеч. Создается впечатление, что синопский сосуд немного предшествует по хронологии амфоре Икоса из этого погребения и должен датироваться еще 370-ми годами.

Следует особо отметить, что данная синопская амфора морфологически абсолютно аналогична отдельным экземплярам «порфмийской» серии фасосских сосудов. В частности, такая амфора происходит из херсонесского колодца на Продольной улице у базилики Крузе<sup>58</sup>, материалы которого датируются в широком диапазоне первых трех четвертей IV столетия. Точно такой же фасосский экземпляр найден в погребении № 153 Прикубанского некрополя вместе с амфорой Менды второй четверти IV в.<sup>59</sup> Наконец, еще один сосуд происходит из раскопок некрополя Париона, но он ошибочно отнесен автором к продукции Менды и продатирован очень широко и ошибочно в пределах половины столетия – 500–440 гг.<sup>60</sup> На наш взгляд, и в последнем случае мы имеем дело с фасосской амфорой второй четверти IV века.

В **погребении № 159** обнаружены лепной горшок, две сероглиняные миски, кувшин и рыбное блюдо, меч, шесть наконечников копий, два ножа, наконечники стрел железные и бронзовые, удила с бронзовыми псалиями, бронзовые бляхи, ворворки и наносник, бусы, а из импорта – фасосская, книдская и синопская амфоры<sup>61</sup>.

---

<sup>56</sup> Лимберис Н.Ю., Марченко И.И. Хронология керамических комплексов... С. 220, 221. Рис. 28 -4; они же. Хронология погребений с конской упряжкой в зверином стиле из Прикубанского могильника // Вестник Волгоградского государственного университета. 2018. Сер. 4. Т. 23, № 3. С. 100. Рис. 1 -5; Монахов С.Ю., Кузнецова Е.В. Об одной серии амфор неустановленного дорийского центра IV в. до н.э. // Международные отношения в бассейне Черного моря в скифо-античное и хазарское время. Ростов-на-Дону, 2009. С. 159. Табл. 2–4; Монахов С.Ю., Федосеев Н.Ф. Заметки по локализации керамической тары. IV: амфоры Икоса // АМА. 2013. Вып. 16. С. 259–260. Рис. 2, 3.

<sup>57</sup> Монахов С.Ю. и др. Амфоры Прикубанского некрополя... С. 66, 67.

<sup>58</sup> Монахов С.Ю. и др. Амфоры V–II вв. до н.э. ... С. 67, 82, Th.3.

<sup>59</sup> Монахов С.Ю. и др. Амфоры Прикубанского некрополя... С. 58, 105, Th.2.

<sup>60</sup> Akkaş I. Parion Arkaik, Klasik ve Hellenistik Dönem Amphoralari. Yüksek lisans tezi. Erzurum, 2015. Cat. no. 2.

<sup>61</sup> Лимберис Н.Ю., Марченко И.И. Хронология погребений с конской упряжкой...



Фасосская амфора (рис. 4 - 1) относится к «развитой» серии «биконического» варианта II-B-2<sup>62</sup>. На ручке сильно затертое клеймо, через которое вдобавок проходит скол. Ни одной буквы не читается, однако четко видны две эмблемы: «фиала» и «факел». Восстановление достаточно надежное: [Θάσιον] | «фиала», «факел» | [Λεύκων]. Оттиски этого штампа известны<sup>63</sup>. В данном случае мы имеем дело не с именем магистрата, а с магистратской эмблемой «фиала», которая по всем существующим хронологическим разработкам датируется концом 360-х или началом 350-х годов<sup>64</sup>.

Синопская амфора (рис. 4 - 2) варианта II-A имеет трапециевидный острореберный венец и острореберную ножку с подрезкой на подошве<sup>65</sup>. Вообще создается впечатление, что первоначально у всех синопских амфор и первого и второго типов ножка была исключительно острореберной с конической подрезкой на подошве, как у рассматриваемого сосуда. Судя по всему, с 360-х годов появляются амфоры той же морфологии, но с ножкой без углубления на подошве, и именно на этих последних впервые появляются раннефабрикантские клейма с эмблемой «орел на дельфине»<sup>66</sup>. Это не исключает того, что они могли какое-то время сосуществовать. Другими словами, синопская амфора из погребения № 159 может быть датирована примерно 360-ми – началом 350-х годов.

Книдская амфора (рис. 4 - 3) относится к «елизаветовскому» варианту I-A<sup>67</sup>. Материалы Прикубанского могильника дают нам новые надежные хронологические привязки. В частности, речь идет о погребении № 186, где близкая по морфологии книдская амфора найдена с

---

<sup>62</sup> Монахов С.Ю. Греческие амфоры в Причерноморье: типология... Табл. 44, 45; Монахов С.Ю. и др. Амфоры VI-II вв. до н.э. ... С. 97, Th.19; Монахов С.Ю. и др. Античная амфорная коллекция... С. 130 сл., Th.19, Th.21-23; Лимберис Н.Ю., Марченко И.И. Хронология погребений с конской упряжкой... Рис. 3 - 10.

<sup>63</sup> Von A.-M., Von A. Les timbres amphoriques de Thasos. P., 1957. No. 1089; Garlan Y. Les timbres amphoriques de Thasos. Vol. I. Timbres Protothasiens et Thasiens anciens. P., 1999. P. 216. No. 592; Кац В.И. Керамические клейма Азиатского Боспора. Часть I. Горгиппия и ее хора, Семибратнее городище. Саратов, 2015. № 225; Tzochev C. Amphora Stamps from Thasos // The Athenian Agora. 2016. Vol. XXXVII. P. 113. No. 67.

<sup>64</sup> Garlan Y. Op. cit. P. 212 ff.; Кац В.И. Греческие керамические клейма... С. 415; он же. Керамические клейма Азиатского Боспора... № 204-232; Tzochev C. Amphora Stamps... Tabl. 2.

<sup>65</sup> Монахов С.Ю. Греческие амфоры в Причерноморье: типология... С. 149. Табл. 101 -4, 6; Лимберис Н.Ю., Марченко И.И. Хронология погребений с конской упряжкой... Рис. 3 - 12.

<sup>66</sup> Монахов С.Ю. и др. Античная амфорная коллекция... С. 221, Sn.1.

<sup>67</sup> Монахов С.Ю. Греческие амфоры в Причерноморье: типология... С. 301. Табл. 71 -1-4.

мендейской и краснофигурным скифосом второй четверти IV века<sup>68</sup>. В другом погребении № 224 этого же могильника контекст книдской амфоре составляют фасосская неклеименая амфора «развитой» биконической серии и аттический чернолаковый болсал второй четверти IV века<sup>69</sup>. Наконец, в погребении № 294з могильника Старокорсунского городища № 2 мы имеем вместе с такой амфорой еще одну книдскую амфору, на этот раз «чередникового» варианта, а также чернолаковые скифос и канфар рубежа второй – третьей четвертей столетия<sup>70</sup>. Таким образом, весь круг надежно датирующихся аналогий указывает на вторую четверть IV столетия для книдской амфоры из погребения № 159.

В целом дату погребения № 159 в пределах конца 360-х – 350-х годов определяет клейменная фасосская амфора.

В рамках рассматриваемого II «пифоидного» типа сосудов выпускались и фракционные экземпляры, к которым относится и амфора из **погребения № 226**. В нем также были обнаружены лепные горшок и миска, сероглиняные кувшин, лекана и мисочка, бронзовые зеркало и браслет, пряслица, а также сосуд производства Гераклеи.

*Гераклейская* амфора относится к распространенному варианту I-A-17<sup>1</sup>. На горле оттиснуто энглифическое клеймо  $\Lambda\tau\langle o\rangle\lambda\lambda\acute{\omega}[v\iota o] \mid \epsilon\pi\iota$  [Ωύκωνος]. «N» ретроградно (рис. 4 -5). Клейма этого штампа хорошо известны<sup>72</sup>. Надежно восстанавливается имя магистрата Ликона, хотя резчиком допущена ошибка и вместо «Λ» стоит «Ω». В Прикубанском некрополе найдены еще три амфоры с клеймами магистрата Ликона в сочетании с фабрикантами Кронием, Аттэсом и Гераклидом. В.И. Кац относит Ликона к IIIA магистратской группе и датирует его деятельность 360-ми годами<sup>73</sup>.

*Синопская* амфора (рис. 4 -4) варианта II-A имеет сужающееся кверху горло, очень приземистое широкое тулово на короткой, слегка

---

<sup>68</sup> Монахов С.Ю., Кузнецова Е.В. Уточненная хронология книдских амфор IV – начала III в. до н.э. по материалам керамических комплексов Кубани // *Stratum plus*. 2021. № 6. С. 183–207.

<sup>69</sup> Лимберис Н.Ю., Марченко И.И. Хронология погребений с конской упряжью... С. 101. Рис. 5 -2, 8.

<sup>70</sup> Лимберис Н.Ю., Марченко И.И. Погребения с гераклейскими амфорами из раскопок могильника Старокорсунского городища № 2 // *Stratum plus*. Петербургский археологический вестник. СПб., 1997. С. 83. Рис. 2; Монахов С.Ю. Греческие амфоры в Причерноморье: типология... С. 102. Табл. 71 -3, 72 -7.

<sup>71</sup> Монахов С.Ю. Греческие амфоры в Причерноморье: типология... Табл. 90 -7, 8.

<sup>72</sup> Брашинский И.Б. Греческий керамический импорт на Нижнем Дону. Л., 1980. С. 174, № 435 – без илл., восстанавливает эмблему «лист» перед последней буквой; Кац В.И. Амфорные клейма округа Феодосии (работа над ошибками) // АМА. 2013. Вып. 16. С. 419. № 7; Федосеев Н.Ф. Керамические клейма... С. 84. № 580–582 – восстанавливает эмблему «лист»; Монахов С.Ю. и др. Античная амфорная коллекция... С. 208, 209, НР.68.

<sup>73</sup> Кац В.И. Керамические клейма Азиатского Боспора... № 735–752.

расширяющейся ножке с едва намеченной конической выемкой. Наиболее близкая аналогия – амфора из погребения № 98 Прикубанского некрополя (рис. 6 -2). Однако к этой серии синопских амфор 360-х годов можно отнести еще несколько находок, в частности, амфору из комплекса Талаевского кургана 1891 года<sup>74</sup>. Еще одна амфора этой серии обнаружена в кургане № 6 у с. Любимовка, где помимо нее фигурирует серия фасосских клейм все тех же 360-х годов<sup>75</sup>. Другой комплекс с аналогичной амфорой обнаружен в кургане № 14 у с. Гюновка, причем на ней стоит клеймо самой ранней группы астинома Аполлодора 1, деятельность которого приходится на 360-е годы<sup>76</sup>. Еще одна целая амфора из раскопок в районе Гидростроя 1976 года с клеймом с ранней эмблемой «орел на дельфине» 360-х годов, хранится в Краснодарском музее<sup>77</sup>.

Обе амфоры дают надежную датировку погребения № 226 в пределах 360-х годов.

В погребении № 188 обнаружены сероглиняная миска, четыре наконечника копий, меч, нож, железные наконечники стрел, а из импорта – гераклеяская и синопская амфоры.

Гераклеяская амфора (рис. 5 -1) с коническим туловом, по своим морфологическим признакам относится к типу П<sup>78</sup>, т.е. датируется не ранее второй четверти – середины IV столетия. Такие сосуды хорошо представлены в Прикубанском могильнике, в частности, в погребениях № 95, 125, 235, 332, 367, 370, 399 и других, которые датируются в широких пределах второй – третьей четвертей IV века. На горле ромбовидное клеймо с легендой Διονυσίου. Оттиски этого фабрикантского штампа хорошо известны, хотя исключительно по находкам отдельных клейм, на целых амфорах они до сих пор не фиксировались<sup>79</sup>. В своде клейм Керченского музея этот штамп (№ 5) отнесен к оттискам раннего фабриканта Дионисия 1 и датирован концом V – началом IV века<sup>80</sup>. Однако такой датировке противоречит явно более поздняя

---

<sup>74</sup> Монахов С.Ю. Греческие амфоры в Причерноморье: комплексы... С. 400 сл. Табл. 178; Колтухов С.Г., Сенаторов С.Н. Скифы Предгорного Крыма в VII-IV вв. до н.э. Курганы 1890-1892 и 1895 гг. (По материалам Н.И. Веселовского и Ю.А. Кулаковского). Симферополь, 2016. С. 99, 101. Рис. 34 -1.

<sup>75</sup> Монахов С.Ю. Греческие амфоры в Причерноморье: комплексы... С. 291. Табл. 122 -7.

<sup>76</sup> Монахов С.Ю. Греческие амфоры в Причерноморье: комплексы... С. 379. Табл. 167; Fedoseev N.F. Classification des timbres astynomiques de Sinope // Production et commerce des amphores anciennes en Mer Noire. Aix-en-Provence. P. 45; Кац В.И. Греческие керамические клейма... С. 343.

<sup>77</sup> Монахов С.Ю. Греческие амфоры в Причерноморье: типология... Табл. 101 -6.

<sup>78</sup> Там же. Табл. 93, 94.

<sup>79</sup> IOSPE III: № 1460-1464; Брашинский И.Б. Методы исследования... № 67; Кац В.И. Керамические клейма Азиатского Боспора... № 859, 2220-2221.

<sup>80</sup> Федосеев Н.Ф. Керамические клейма... С. 230. № 2186-2191.

форма самого сосуда. Помогает прояснить ситуацию комплекс тризны № 1 кургана № 5 группы «Пять братьев», где ромбовидное клеймо этого штампа зафиксировано в хорошем контексте с книдской амфорой и гераклейским клеймом магистрата Кромния<sup>81</sup>, что позволило достаточно уверенно отнести этот комплекс к 370-м годам. Таким образом, получается, что в ромбовидных клеймах фигурирует не фабрикант Дионисий 1, а его тезка, который работал на несколько десятилетий позже. Подтверждается это и другой находкой – конической амфорой того же II типа с легендой Διο|νυ(σίο) | Παυ(σανίο) в таком же ромбическом клейме, где имя Дионисия стоит рядом с именем магистрата Павсания 370-х годов<sup>82</sup>. По любезному сообщению В.И. Каца в его выборке этот Дионисий (по его мнению, уже Дионисий-4) фиксируется в ромбовидных оттисках рядом с именами таких магистратов хронологической группы IIБ, как Молосс, Этер, Аристон, Стифон, Алкета, Дейномах, Керкин, Евгетий, Ор, Агнодам, Кир и Павсаний (все 370-х – начала 360-х годов).

Синопская амфора (рис. 5 -2), как и сосуд из предыдущего комплекса, относится к варианту II-A «пифоидного» типа<sup>83</sup>. У нее ножка уже не имеет выемки на подошве. Аналогии немногочисленны, но они есть. Прежде всего, это амфора из херсонесского колодца «А»/1963 года с гончарным клеймом раннефабрикантской группы с именем Батиска и эмблемой «орел на дельфине» (рис. 6 -5)<sup>84</sup>. Деятельность этого фабриканта датируют 360-ми годами<sup>85</sup>.

Как представляется, дата для комплекса погребения № 188 может быть определена в пределах начала 360-х годов.

В погребении № 418 найдены сероглиняные кувшин и миска, два наконечника копий, два ножа, наконечник бронзовой стрелы, гераклейская и синопская амфоры.

Гераклейская амфора (рис. 5 -4) относится к варианту I-A-1<sup>86</sup>. На горле сильно замытое фигурное энглифическое клеймо, где ни одной буквы не читается. По мнению А.Б. Колесникова штамп фигурный в виде листа плюща, а в центре, скорее всего, присутствует эмблема «гроздь», типичная, прежде всего, для магистрата Каракида. Восстановить легенду штампа затруднительно, но вероятные варианты есть

---

<sup>81</sup> Монахов С.Ю. Греческие амфоры в Причерноморье: комплексы... С. 252, 253. Табл. 100.

<sup>82</sup> Монахов С.Ю. и др. Амфоры VI-II вв. до н.э. ... С. 146, НР.30.

<sup>83</sup> Монахов С.Ю. Греческие амфоры в Причерноморье: типология... Табл. 101 -4-6.

<sup>84</sup> Белов Г.Д. Синопская амфора из Херсонеса // СА. 1966. № 2. С. 309 сл.; он же. 1977. Амфоры из некрополя Херсонеса // История и культура античного мира. М., 1977. С. 19 сл. Рис. 16; Монахов С.Ю. Греческие амфоры в Причерноморье: типология... С. 149 – без илл.; Монахов С.Ю. и др. Античная амфорная коллекция... Sn.2.

<sup>85</sup> Кац В.И. Греческие керамические клейма... С. 343.

<sup>86</sup> Монахов С.Ю. Греческие амфоры в Причерноморье: типология... Табл. 92-93.

и они немногочисленны. Но в данном случае это не столь важно, поскольку магистрат Каракид хорошо известен и уверенно датируется в пределах 360-х годов<sup>87</sup>. Точно такие амфоры с клеймами магистрата Каракида известны в комплексах кургана № 5 Елизаветовского могильника<sup>88</sup>, а также в курганах № 11 возле Солохи и № 18 у с. Чауш, где они датируются 360-ми годами<sup>89</sup>.

*Синопская* амфора (рис. 5 -3) относится к серии II-A-2 «пифоидного» типа<sup>90</sup>, как и амфора из предыдущего комплекса. Там же приведены аналогии, в том числе и целые сосуды с ранними клеймами.

Комплекс погребения № 418 надежно датируется 360-ми годами.

В **погребении № 182** обнаружены сероглиняная миска, меч, нож, копье, наконечники железных стрел, гераклеяская и синопская амфоры.

*Гераклеяская* амфора (рис. 5 -5) принадлежит к типу I-A<sup>91</sup>. На горле энглифический оттиск семилепестковой розетки. Наиболее ранние образцы таких амфор зафиксированы с клеймами магистратов Молосса, Стифона, Ликона, Диномаха, Каракида, Керкина, Дионисия II, Павсания и других близких по времени магистратов 370-х – начала 360-х годов в комплексах порфмийской ямы 1987 года, нимфейской ямы 1951 года, никонийского подвала 1970 года и кургана у села Красное<sup>92</sup>. На основании приведенных аналогий амфору из погребения № 182 Прикубанского некрополя следует датировать 360-ми годами.

*Синопская* амфора (рис. 5 -6) также относится к варианту II-A пифоидного типа, клеймо отсутствует<sup>93</sup>. Самые близкие ей аналогии приведены в вышеописанных комплексах погребений № 188 и № 418, что дает основание для отнесения комплекса погребения № 182 к 360-м годам.

В **погребении № 98** обнаружены лепной горшок, сероглиняные миска и вазочка, два ножа, два наконечника копий, меч, трехлопаст-

---

<sup>87</sup> Кац В.И. Керамические клейма Азиатского Боспора... № 695–700; Федосеев Н.Ф. Керамические клейма... С. 73 сл. № 452–465, 470–476.

<sup>88</sup> Монахов С.Ю. Греческие амфоры в Причерноморье: типология... Табл. 91 - 5; Полин С.Ю. Скифский Золотобалковский курганный могильник... С. 302.

<sup>89</sup> Монахов С.Ю. Греческие амфоры в Причерноморье: комплексы... С. 322, 326. Табл. 135; Полин С.В. Скифский Золотобалковский курганный могильник... С. 342.

<sup>90</sup> Монахов С.Ю. Греческие амфоры в Причерноморье: типология... Табл. 101 -6.

<sup>91</sup> Монахов С.Ю. Греческие амфоры в Причерноморье: типология... С. 132 сл. Табл. 91–92.

<sup>92</sup> Серова Н.Л., Яровой Е.В. Григориопольские курганы. Кишинев, 1987. С. 29. Рис. 11; Монахов С.Ю., Рогов Е.Я. Амфоры некрополя Панское-1 // АМА. 1990. Вып. 7. С. 132 сл. № 8; Монахов С.Ю. Греческие амфоры в Причерноморье: комплексы... С. 260, 267, 274; он же. Греческие амфоры в Причерноморье: типология... Табл. 90 -7, 8, 91 -3–6; Монахов С.Ю. и др. Античная амфорная коллекция... С. 53, 202 сл.

<sup>93</sup> Монахов С.Ю. Греческие амфоры в Причерноморье: типология... С. 149. Табл. 101 -4, 6.

ные железные втульчатые наконечники стрел, бронзовый браслет, а из импорта – амфоры Фасоса и Синопы.

*Фасосская* неклеяменная амфора с утраченными венцом и ручками (рис. 6 -1) относится к «развитой» серии «биконического» варианта II-B-2<sup>94</sup>. Такие сосуды обнаружены в Прикубанском могильнике в погребениях № 93, 113, 121, 126, 137 и в погребении № 4 кургана № 3. На амфоре из погребения № 137 стоит клеймо с магистратской эмблемой «фиала» конца 360-х или начала 350-х годов, на сосуде из погребения № 126 – клеймо магистрата Μεσο(-) 350-х годов. Кроме того, аналогичные клейменные амфоры с близкой хронологией зафиксированы в Гаймановой Могиле, в кургане № 7 у с. Кут и других комплексах<sup>95</sup>.

*Синопская* амфора (рис. 6 -2) относится к варианту II-A<sup>96</sup>, хотя и отличается некоторыми морфологическими особенностями. В частности, у нее низкое горло, широкое сильно припухлое тулово на короткой ножке с закругленной подошвой. Наиболее близкие аналогии – амфоры из описанных выше погребений № 226 и № 188 Прикубанского некрополя, датирующиеся 360-ми годами.

С учетом всех обстоятельств данный комплекс можно относить к концу 360-х – началу 350-х годов.

В **погребении № 236** обнаружен достаточно богатый инвентарь: лепной горшок, сероглиняные миска и кувшин, четыре наконечника копий, меч и нож, наконечники стрел, бронзовый налобник, несколько наборов удил с псалями, бусина, а из импорта – амфоры Книда и Синопы<sup>97</sup>.

От *книдской* амфоры «елизаветовского» варианта (рис. 6 -4) сохранилось горло и нижняя часть тулова<sup>98</sup>. Аналогии и обоснования датировок приведены выше при описании комплексов с *книдскими* амфорами из погребений № 186, 202, 224 и др.<sup>99</sup>, где они датируются серединой IV столетия.

*Синопская* амфора (рис. 6 -3) относится к пифоидному варианту II-A, аналогии этому сосуду описаны выше в комплексах погребений № 98, 188, 418. Ближе всего к этой амфоре по морфологии и размерам будет сосуд из Краснодарского музея, который происходит из

---

<sup>94</sup> Монахов С.Ю. Греческие амфоры в Причерноморье: типология... Табл. 44, 45.

<sup>95</sup> Монахов С.Ю. Греческие амфоры в Причерноморье: типология... С. 69. Табл. 45 -1; Бидзиля В.И., Полин С.В. Скифский царский курган Гайманова Могила. Киев, 2012. С. 64, ил. 510; Полин С.В. Скифский Золотобалковский курганный могильник... С. 291.

<sup>96</sup> Монахов С.Ю. Греческие амфоры в Причерноморье: типология... С. 149. Табл. 101.

<sup>97</sup> Лимберис Н.Ю., Марченко И.И. Погребения меотских всадников в сопровождении собак... С. 141. Рис. 7.

<sup>98</sup> Монахов С.Ю. Греческие амфоры в Причерноморье: типология... С. 301. Табл. 71 -5-7.

<sup>99</sup> Монахов С.Ю., Кузнецова Е.В. Уточненная хронология...

Гидростроя 1976 года. На его ручке стоит клеймо, где сохранилась ранняя эмблема «орел на дельфине» 360-х годов<sup>100</sup>.

Время комплекса погребения № 236 можно определить в пределах рубежа 360–350-х годов.

Таким образом, благодаря материалам узко датированных комплексов Прикубанского некрополя, **эволюция синопской тары в период до начала систематического клеймения** нам представляется следующим образом. Самые ранние известные на сегодняшний день экземпляры обоих типов, имеющие надежную дату, относятся к 370-м годам, может быть к концу 380-х годов. Здесь нам необходимо вернуться к амфоре из комплекса херсонесского помещения № 42а, о которой мы уже упоминали выше. Сейчас очевидно, что при последней публикации дата комплекса была нами несколько занижена – синопский сосуд является полной аналогией амфоре из погребения № 150, относится к ранней серии первого типа синопской тары и должен датироваться 370-ми годами. Можно только сделать предположение, что производство амфор в Синопе возникло чуть раньше – в 380-х или даже 390-х годах, но в настоящее время у нас нет надежных комплексов, подтверждающих это.

Мы можем уверенно говорить о том, что изготовление тары происходило в рамках двух параллельных типов, условно названных «коническим» (тип I) и «пифоидным» (тип II) по характерным особенностям тулова. Очевидно, что прототипом для сосудов послужила форма амфор Фасоса первой трети IV столетия. Мы сознательно абстрагировались от выделения отдельных вариантов, исходя из метрических параметров сосудов, дабы проследить эволюцию формы в рамках двух типов, существовавших одновременно. Для **I «конического»** типа характерно наличие подтреугольного или трапециевидного венца фасосского типа, расширяющегося книзу горла, конического тулова с резким изломом в плечах и широкой острореберной ножки с глубокой конической выемкой (рис. 7 – 1–9). Постепенная трансформация сосудов в рамках «конического» типа происходит за счет увеличения высоты амфоры, уменьшения диаметра ножки и исчезновения выемки на подошве. Трапециевидная форма венца на сосудах этого типа сохранялась дольше, чем у тары типа II.

Ранние сосуды **II «пифоидного»** типа, в целом очень близки вышеописанным, но отличаются более покатыми плечами и массивным туловом, представляющим собой нечто среднее между коническим и пифоидным, ближе к последнему. Характерной особенностью этих сосудов является некоторая небрежность в их изготовлении – все они имеют сильные вмятины и перекосы в тулове, примерно на уровне середины нижней части. Такие же черты имеются у сосуда из раскопок в Нимфее<sup>101</sup>, который, как теперь становится ясно, также должен

---

<sup>100</sup> Монахов С.Ю. Греческие амфоры в Причерноморье: типология... Табл. 101 -б.

<sup>101</sup> Монахов С.Ю. и др. Античная амфорная коллекция... С. 221, Sn.1.

датироваться 370-ми годами. Как и у предыдущего типа, эволюция формы происходит за счет увеличения высоты, появляется валикообразный венеч (вместо трапециевидного) и оформляется остроредерная ножки без выемки снизу (рис. 7 -10-21). Эти изменения происходят в 360-х годах, что хорошо видно по амфорам из погребений № 108, 188, 236, 418 и некоторым другим. Именно на сосудах данного типа появляются клейма с именем фабриканта Батиска, известные нам по находкам из Херсонеса<sup>102</sup> и из случайных находок на Кубани<sup>103</sup>.

В дальнейшем форма синопских амфор претерпевает незначительные изменения, прежде всего, за счет уменьшения параметров – высоты и диаметра, венеч уплощается, горло приобретает небольшую припухлость в верхней части, ножка становится конической<sup>104</sup>.

Таблица. Метрические параметры амфор<sup>105</sup>

Происхождение	Метрические параметры, мм						Дата, гг. до н.э.	Рис.
	H	H <sub>0</sub>	H <sub>1</sub>	H <sub>3</sub>	D	d <sub>1</sub>		
<b>Синоп</b>								
Прикубанский некр., погр. № 209	≈685	≈676	≈274	≈175	410	-	Кон. 380-х – 370-е	1 -1
Херсонес, пом. № 42а	≈540	575	245	≈180	366	106	370-е	7 -3
Прикубанский некр., погр. № 22	625	546	250	≈125	≈400	100	370-е	1 -5
Прикубанский некр., погр. № 150	≈610	580	260	≈175	372	112× 117	370-е	1 -8
Прикубанский некр., погр. № 296	700	608	265	≈190	380	110	370-е – 360-е	2 -2
Прикубанский некр., погр. № 346	645	567	255	≈187	338	≈104	350-е	2 -3
Прикубанский некр., погр. № 358	728	655	≈290	≈195	414	100	340-е – 330-е	2 -7
Прикубанский некр., погр. № 8, к. № 3	610	554	250	≈130	386	120	370-е	3 -2
Прикубанский некр., погр. № 288	628	568	260	≈145	400	≈114	370-е	3 -4
Прикубанский некр., п. № 33	630	585	250	≈110	424	117	370-е	3 -6

<sup>102</sup> Монахов С.Ю. и др. Амфоры V-II вв. до н.э. ... С. 140, Sn.3; Монахов С.Ю. и др. Античная амфорная коллекция... С. 221, Sn.2.

<sup>103</sup> Монахов С.Ю. Греческие амфоры в Причерноморье: типология... С. 331. Табл. 101 -6.

<sup>104</sup> Там же. Табл. 102-105.

<sup>105</sup> H – высота; H<sub>0</sub> – глубина; H<sub>1</sub> – высота верхней части; H<sub>3</sub> – высота горла; D – диаметр тулова; d<sub>1</sub> – диаметр венца.



Прикубанский некр., погр. № 159	652	595	280	≈140	394	95×110	360-е	4 -2
Прикубанский некр., погр. № 226	≈670	≈603	≈265	≈205	≈230	110	360-е	4 -4
Прикубанский некр., погр. № 188	648	590	270	≈165	370	100	360-е	5 -2
Прикубанский некр., погр. № 418	625	575	280	≈170	346	95×97	360-е	5 -3
Прикубанский некр., погр. № 182	670	612	265	≈150	390	106	360-е	5 -5
Прикубанский некр., п. № 98	≈500	510	210	≈105	370	-	360-е	6 -2
Прикубанский некр., погр. № 236	596	554	250	≈120	380	104	360-е – 350	6 -3
Херсонесский колодец	605	560	250	≈145	353	95×98	360-е	6 -5
Колодец № 269 из Горгишпии	680	620	280	≈190	355	110	350-е	7 -7
Ливенцовский мог-к, тризна к. 16	690	590	275	≈180	392	108	нач. 360-х	7 -6
<b>Гераклея</b>								
Прикубанский некр., погр. № 8, к. № 3	660	570	310	≈215	248	84×105	кон. 380-х – 370-е	3 -1
Прикубанский некр., п. № 22	688	618	300	≈220	255	95×100	370-е	1 -4
Прикубанский некр., погр. № 150	684	600	310	≈210	258	87×94	370-е	1 -7
Прикубанский некр., погр. № 226	670	603	265	≈205	250	92	360-е	4 -5
Прикубанский некр., погр. № 188	680	604	310	≈230	252	90×96	360-е	5 -1
Прикубанский некр., погр. № 418	710	570	305	≈222	260	98×106	360-е	5 -4
Прикубанский некр., погр. № 182	706	610	310	≈225	260	90×104	360-е	5 -6
<b>Менда</b>								
Прикубанский некр., погр. № 209	сохр. 772	-	-	-	372	-	кон. 380-х – 370-е	1 -1
Прикубанский некр., погр. № 296	742	≈576 (гипс)	295	≈230	348	104	370-е – 360-е	2-1
Прикубанский некр., погр. № 346	840	670	330	≈239	340	114	кон. 360-х – 350	2 -4

<b>Икос</b>								
Прикубанский некр., погр. № 33	704	650	285	≈145	360	112	365-350	3 -5
<b>Фасос</b>								
Прикубанский некр., погр. № 358	650	538	275	≈191	252	≈100	340-е - 330	2 -6
Прикубанский некр., погр. № 159	734	615	295	≈210	253	110× 116	кон. 360-х - нач. 350-х	4 -1
Прикубанский некр., п. № 98	сохр. 654	сохр. 516	-	-	232	-	кон. 360-х - нач. 350-х	6 -1
<b>Книд</b>								
Прикубанский некр., погр. № 159	678	633	290	≈165	414	166	360-е - 350	4 -3
Прикубанский некр., погр. № 236	≈740	≈69 8	≈284	≈162	≈490	170	360-е - 350	6 -4

## Литература

- Алексеева Е.М.* Античный город Горгиппия. М., 1997.
- Белов Г.Д.* Синопская амфора из Херсонеса // СА. 1966. № 2. С. 309–311.
- Белов Г.Д.* Амфоры из некрополя Херсонеса // История и культура античного мира. М., 1977. С. 17–23.
- Бидзиля В.И., Полин С.В.* Скифский царский курган Гайманова Могила. Киев, 2012.
- Брашинский И.Б.* Методы исследования античной торговли. Л., 1984.
- Егорова Т.В.* Чернолаковая керамика IV–II вв. до н.э. с памятников Северо-Западного Крыма. М., 2009.
- Егорова Т.В.* Предварительный анализ комплекса чернолаковой керамики VI–II вв. до н.э. из раскопок Пантикапея 1945–1992 гг. // ДБ.. Вып. 18. С. 174–195.
- Егорова Т.В.* Античная чернолаковая керамика из собрания Государственного музея изобразительных искусств имени А.С. Пушкина. М., 2017.
- Кац В.И.* Греческие керамические клейма эпохи классики и эллинизма (опыт комплексного изучения). Симферополь; Керчь, 2007.
- Кац В.И.* Амфорные клейма округа Феодосии (работа над ошибками) // АМА. 2013. Вып. 16. С. 368–424.
- Кац В.И.* Керамические клейма Азиатского Боспора. Часть I. Горгиппия и ее хора, Семибратнее городище. Саратов, 2015.
- Колтухов С.Г., Сенаторов С.Н.* Скифы Предгорного Крыма в VII–IV вв. до н.э. Курганы 1890–1892 и 1895 гг. (По материалам Н.И. Веселовского и Ю.А. Кулаковского). Симферополь, 2016.
- Лимберис Н.Ю., Марченко И.И.* Погребения с гераклейскими амфорами из раскопок могильника Старокорсунского городища № 2 // Stratum plus. Петербургский археологический вестник. СПб., 1997. С. 81–93.
- Лимберис Н.Ю., Марченко И.И.* Расписные и чернолаковые сосуды из Прикубанского могильника (атрибуция и хронология) // ДБ. 2010. Вып. 14. С. 322–356.
- Лимберис Н.Ю., Марченко И.И.* Атрибуция и хронология чернолаковых канфоров из меотских памятников Прикубанья // Stratum Plus. 2017. № 3. С. 181–198.
- Лимберис Н.Ю., Марченко И.И.* Миниатюрные чернолаковые сосуды для сервировки стола из меотских могильников правобережья Кубани // АМА. 2017. Вып. 18. С. 206–223.
- Лимберис Н.Ю., Марченко И.И.* Хронология погребений с конской упряжкой в зверином стиле из Прикубанского могильника // Вестник Волгоградского государственного университета. 2018. Сер. 4. Т. 23, № 3. С. 99–113.
- Лимберис Н.Ю., Марченко И.И.* Железные удила со строгими насадками из меотских могильников Прикубанья // Крым в сарматскую эпоху (III в. до н.э. – IV в. н.э.). Материалы X Международной научной конференции «Проблемы сарматской археологии и истории» / И.Н. Храпунов (ред.). Симферополь, 2019. Вып. 5. С. 161–174.
- Лимберис Н.Ю., Марченко И.И.* Погребения меотских всадников в сопровождении собак из Прикубанского могильника // Stratum Plus. 2021. № 3. С. 131–150.
- Лимберис Н.Ю., Марченко И.И., Кондратенко А.В.* Погребения меотских всадников с боевыми топорами из Прикубанского могильника // Археологическое наследие. Античность, скифы, сарматы. Воронеж, 2020. № 1(3). С. 152–160.

- Монахов С.Ю.* Динамика форм и стандартов синопских амфор // Греческие амфоры. Саратов, 1992. С. 163–204.
- Монахов С.Ю.* Греческие амфоры в Причерноморье: комплексы керамической тары VII–II вв. до н.э. Саратов, 1999.
- Монахов С.Ю.* Греческие амфоры в Причерноморье: типология амфор ведущих центров-экспортеров товаров в керамической таре. М.; Саратов, 2003.
- Монахов С.Ю., Кузнецова Е.В.* Об одной серии амфор неустановленного до-рийского центра IV в. до н.э. // Международные отношения в бассейне Черного моря в скифо-античное и хазарское время. Ростов-на-Дону, 2009. С. 148–161.
- Монахов С.Ю., Кузнецова Е.В.* Уточненная хронология книдских амфор IV – начала III в. до н.э. по материалам керамических комплексов Кубани // *Stratum plus*. 2021. № 6. С. 183–207.
- Монахов С.Ю., Рогов Е.Я.* Амфоры некрополя Панское 1 // АМА. 1990. Вып. 7. С. 128–153.
- Монахов С.Ю., Федосеев Н.Ф.* Заметки по локализации керамической тары. IV: амфоры Икоса // АМА. 2013. Вып. 16. С. 255–266.
- Монахов С.Ю., Кузнецова Е.В., Федосеев Н.Ф., Чурекова Н.Б.* Амфоры VI–II вв. до н.э. из собрания Восточно-Крымского историко-культурного музея-заповедника. Каталог. Керчь; Саратов, 2016.
- Монахов С.Ю., Кузнецова Е.В., Чурекова Н.Б.* Амфоры V–II вв. до н.э. из собрания государственного историко-археологического музея-заповедника «Херсонес Таврический». Каталог. Саратов, 2017.
- Монахов С.Ю., Кузнецова Е.В., Чистов Д.Е., Чурекова Н.Б.* Античная амфорная коллекция Государственного Эрмитажа VI–II вв. до н.э. Каталог. Саратов, 2019.
- Монахов С.Ю., Кузнецова Е.В., Толстиков В.П., Чурекова Н.Б.* Амфоры VI–I вв. до н.э. из собрания Государственного музея изобразительных искусств им. А.С. Пушкина. Саратов, 2020.
- Монахов С.Ю., Марченко И.И., Лимберис Н.Ю., Кузнецова Е.В., Чурекова Н.Б.* Амфоры Прикубанского некрополя IV – начала III в. до н.э. (из собрания Краснодарского государственного историко-археологического музея-заповедника имени Е.Д. Фелицына). Саратов. 2021.
- Полин С.В.* Скифский Золотобалковский курганный могильник V–IV в. до н.э. на Херсонщине. Киев, 2014.
- Серова Н.Л., Яровой Е.В.* Григориопольские курганы. Кишинев, 1987.
- Ушаков С.В., Лесная Е.С., Тюрин М.И.* Херсонесские «землянки»: историографические мифы и археологические реалии // БФ. 2013. С. 651–657.
- Федосеев Н.Ф.* О хронологии синопских керамических клейм // АМА. 2015. Вып. 17. С. 352–364.
- Федосеев Н.Ф.* Керамические клейма. Гераклея Понтийская. Керчь, 2016. Т. 2.
- Akkaş I.* Parion Arkaik, Klasik ve Hellenistik Dönem Amphoraları. Yüksek lisans tezi. Erzurum, 2015.
- Bon A.-M., Bon A.* Les timbres amphoriques de Thasos. P., 1957.
- Brixhe C., Panayotou A.* Pont. Sinope: S.J. Monachov, Les amphores de Sinope, Anatolia Antiqua. Eski Anadolu II (1993) // Bulletin epigraphique. 1994. P. 582–583.
- Conovici N.* Les timbres amphoriques. 2. Sinope (tuiles timbrées comprises) // Histria. 1998. Vol. VIII.
- Dereli F., Garlan Y.* Quelques nouvelles amphores timbrées de Sinope // Anatolia Antiqua. 1997. Vol. V.

- Empereur J.-Y., Garland Y.* Bulletin archeologique: amphores et timbres amphoriques (1992–1996) // Revue des Études Grecques. 1997. T. 110. No. 73. P. 161–209.
- Fedoseev N.F.* Classification des timbres astynomiques de Sinope // Production et commerce des amphores anciennes en mer Noire. Aix-en-Provence, 1999. P. 27–48.
- Garlan Y.* Les timbres amphoriques de Thasos. Vol. I. Timbres Protothasiens et Thasiens anciens. P., 1999.
- Garlan Y., Kara H.* Les timbres ceramiques Sinopeens sur amphores et sur tuiles trouves a Sinope. Presentation et catalogue / Corpus International des Timbres Amphoriques 10 // Varia Anatolica. 2004. Vol. XVI.
- Monachov S.J.* Les amphores de Sinope // Anatolia antiqua. 1993. Vol. II. P. 107–131.
- Sparkes B.A., Tallcot L.* Black and Plain Pottery of 6th, 5th and 4th Centuries BC // The Athenian Agora. Princeton (New Jersey), 1970. Vol. XII.
- Tzochev C.* Amphora Stamps from Thasos // The Athenian Agora. 2016. Vol. XXXVII.

### References

- Akkaş I.* Parion Arkaik, Klasik ve Hellenistik Dönem Amphoralari. Yüksek lisans tezi. Erzurum, 2015.
- Alekseeva E.M.* Antichnyy gorod Gorgippiya. Moscow, 1997.
- Belov G.D.* Sinopskaya amfora iz Khersonesa // Sovetskaya arkheologiya. 1966. No. 2. P. 309–311.
- Belov G.D.* Amfory iz nekropolya Khersonesa // Istoriya i kul'tura antichnogo mira. Moscow, 1977. P. 17–23.
- Bidzilya V.I., Polin S.V.* Skifskiy tsarskiy kurgan Gaymanova Mogila. Kiev, 2012.
- Bon A.-M., Bon A.* Les timbres amphoriques de Thasos. P., 1957.
- Brashinskij I.B.* Metody issledovaniya antichnoy trgovli. Moscow, 1984.
- Brixhe C., Panayotou A.* Pont. Sinope: S.J. Monachov, Les amphores de Sinope, Anatolia Antiqua. Eski Anadolu II (1993) // Bulletin epigraphique. 1994. P. 582–583.
- Conovici N.* Les timbres amphoriques. 2. Sinope (tuiles timbres comprises) // Histria. 1998. Vol. VIII.
- Dereli F., Garland Y.* Quelques nouvelles amphores timbrees de Sinope // Anatolia Antiqua. 1997. Vol. V.
- Egorova T.V.* Chernolakovaya keramika IV–II vv. do n.e. s pamyatnikov Severo-Zapadnogo Kryma. Moscow, 2009.
- Egorova T.V.* Predvaritel'nyy analiz kompleksa chernolakovoy keramiki VI–II vv. do n.e. iz raskopok Pantikapeya 1945–1992 gg. // Drevnosti Bospora. 2014. No. 18. P. 174–195.
- Egorova T.V.* Antichnaya chernolakovaya keramika iz sobraniya Gosudarstvennogo muzeya izobrazitel'nyh iskusstv imeni A.S. Pushkina. Moscow, 2017.
- Empereur J.-Y., Garland Y.* Bulletin archeologique: amphores et timbres amphoriques (1992–1996) // Revue des Études Grecques. 1997. T. 110. No. 73. P. 161–209.
- Fedoseev N.F.* Classification des timbres astynomiques de Sinope // Production et commerce des amphores anciennes en Mer Noire. Aix-en-Provence, 1999. P. 27–48.
- Fedoseev N.F.* O hronologii sinopskih keramicheskikh kleym // Antichnyy mir i arkheologiya. 2015. No. 17. P. 352–364.
- Fedoseev N.F.* Keramicheskie kleyma. T. 2. Gerakleya Pontiyskaya. Kerch, 2016.

- Garlan Y.* Les timbres amphoriques de Thasos. Vol. I. Timbres Protothasiens et Thasiens anciens. P., 1999.
- Garlan Y., Kara H.* Les timbres ceramiques Sinopeens sur amphores et sur tuiles trouves a Sinope. Presentation et catalogue / Corpus International des Timbres Amphoriques 10 // *Varia Anatolica*. 2004. Vol. XVI.
- Kats V.I.* Grecheskie keramicheskie kleyma epokhi klassiki i ellinizma (opyt kompleksnogo izucheniya). Simferopol; Kerch, 2007.
- Kats V.I.* Amfornye kleyma okrugy Feodosii (rabota nad oshibkami) // *Antichnyy mir i arkheologiya*. 2013. No. 16. P. 368–424.
- Kats V.I.* Keramicheskie kleyma Aziatskogo Bospora. Gorgippiya i ee khora, Semi-bratnee gorodishche. Saratov, 2015.
- Koltuhov S.G., Senatorov S.N.* Skify Predgornogo Kryma v VII–IV vv. do n.e. Kur-gany 1890–1892 i 1895 gg. (Po materialam N.I. Veselovskogo i Yu.A. Kulakovskogo). Simferopol, 2016.
- Limberis N.Yu., Marchenko I.I.* Pogrebeniya s gerakleyskimi amforami iz raskopok mogil'nika Starokorsunskogo gorodischa No. 2. // *Stratum Plus*. Saint-Petersburg, 1997. P. 81–93.
- Limberis N.Yu., Marchenko I.I.* Raspisnye i chernolakovye sosudy iz Prikubanskogo mogil'nika (atributsiya i khronologiya) // *Drevnosti Bospora*. 2010. No. 14. P. 322–356.
- Limberis N.Yu., Marchenko I.I.* Atributsiya i khronologiya chernolakovykh kanfarov iz meotskikh pamyatnikov Prikubanya // *Stratum Plus*. 2017. No. 3. P. 181–198.
- Limberis N.Yu., Marchenko I.I.* Miniatyurnye chernolakovye sosudy dlya servirovki stola iz meotskikh mogil'nikov pravoberezh'ya Kubani // *Antichnyy mir i arkheologiya*. 2017. No. 18. P. 206–223.
- Limberis N.Yu., Marchenko I.I.* Hronologiya pogrebeniy s konskoy upryazh'yu v zverinom stile iz Prikubanskogo mogil'nika // *Vestnik Volgogradskogo gosudarstvennogo universiteta*. 2018. Ser. 4. T. 23. No. 3. P. 99–113.
- Limberis N.Yu., Marchenko I.I.* Zheleznye udila so strogimi nasadkami iz meotskikh mogil'nikov Prikuban'ya // *Krym v sarmatskuyu epokhu* (II v. do n.e. – IV v. n.e.). *Materialy X Mezhdunarodnoy nauchnoy konferentsii «Problemy sarmatskoy arheologii i istorii»* / I.N. Khrapunov (red.). Simferopol, 2019. No. 5. P. 161–174.
- Limberis N.Yu., Marchenko I.I.* Pogrebeniya meotskikh vsadnikov v soprovozhdenii sobak iz Prikubanskogo mogil'nika // *Stratum Plus*. 2021. No. 3. P. 131–150.
- Limberis N.Yu., Marchenko I.I., Kondratenko A.V.* Pogrebeniya meotskikh vsadnikov s boevymi toporami iz Prikubanskogo mogil'nika // *Arheologicheskoe nasledie. Antichnost', skify, sarmaty. Voronezh*, 2020. No. 1(3). P. 152–160.
- Monachov S.J.* Les amphores de Sinope // *Anatolia antiqua*. 1993. Vol. II. P. 107–131.
- Monakhov S.Yu.* Dinamika form i standartov sinopskikh amfor // *Grecheskie amfory*. Saratov, 1992. P. 163–204.
- Monakhov S.Yu.* Grecheskie amfory v Prichernomor'e: komplekсы keramicheskoy tary VII–II vv. do n.e. Saratov, 1999.
- Monakhov S.Yu.* Grecheskie amfory v Prichernomor'e: tipologiya amfor vedushchikh centrov-eksporterov tovarov v keramicheskoy tare. Moscow; Saratov, 2003.
- Monakhov S.Yu., Rogov E.Ya.* Amfory nekropolya Panskoe-1 // *Antichnyy mir i arkheologiya*. 1990. No. 7. P. 128–153.
- Monakhov S.Yu., Kuznetsova E.V.* Ob odnoy serii amfor neustanovlennogo doriyskogo centra IV v. do n.e. // *Mezhdunarodnye otnosheniya v bassejne Cher-*

- nogo morya v skifo-antichnoe i khazarskoe vremya. Rostov-on-Don, 2009. P. 148–161.
- Monakhov S.Yu., Kuznetsova E.V.* Utochnennaya khronologiya knidskikh amfor IV – nachala III v. do n.e. po materialam keramicheskikh kompleksov Kubani // *Stratum plus*. 2021. No. 6. P. 183–207.
- Monakhov S.Yu., Fedoseev N.F.* Zametki po lokalizatsii keramicheskoy tary. IV: amfory Ikosa // *Antichnyy mir i arkheologiya*. 2013. No. 16. P. 255–266.
- Monakhov S.Yu., Kuznetsova E.V., Fedoseev N.F., Churekova N.B.* Amfory VI–II vv. do n.e. iz sobraniya Vostochno-Krymskogo istoriko-kul'turnogo muzeya-zapovednika. Katalog. Kerch; Saratov, 2016.
- Monakhov S.Yu., Kuznetsova E.V., Churekova N.B.* Amfory V–II vv. do n.e. iz sobraniya gosudarstvennogo istoriko-arkheologicheskogo muzeya-zapovednika «Khersones Tavricheskiy». Katalog. Saratov, 2017.
- Monakhov S.Yu., Kuznetsova E.V., Chistov D.E., Churekova N.B.* Antichnaya amfornaya kolleksiya Gosudarstvennogo Ermitazha VI–II vv. do n.e. Katalog. Saratov, 2019.
- Monakhov S.Yu., Kuznetsova E.V., Tolstikov V.P., Churekova N.B.* Amfory VI–I vv. do n.e. iz sobraniya Gosudarstvennogo muzeya izobrazitel'nykh iskusstv im. A.S. Pushkina. Saratov, 2020.
- Monakhov S.Yu., Marchenko I.I., Limberis N.Yu., Kuznetsova E.V., Churekova N.B.* Amfory Prikubanskogo nekropolya IV – nachala III v. do n.e. (iz sobraniya Krasnodarskogo gosudarstvennogo istoriko-arheologicheskogo muzeya-zapovednika imeni E.D. Felitsyna). Saratov, 2021.
- Polin S.V.* Skifskiy Zolotobalkovskiy kurgannyi mogil'nik V–IV v. do n.e. na Khersonshchine. Kiev, 2014.
- Serova N.L., Yarovoy E.V.* Grigoriopol'skie kurgany. Chisinau, 1987.
- Sparkes B.A., Tallcot L.* Black and Plain Pottery of 6th, 5th and 4th Centuries BC // *The Athenian Agora*. Princeton (New Jersey), 1970. Vol. XII.
- Tzochev C.* Amphora Stamps from Thasos // *The Athenian Agora*. Princeton (New Jersey), 2016. Vol. XXXVII.
- Ushakov S.V., Lesnaya E.S., Tyurin M.I.* Khersonesskie «zemlyanki»: istoriograficheskie mify i arheologicheskie realii // *Bosporskiy fenomen*. 2013. P. 651–657.

Поступила в редакцию / Received 24.06.2021.

Принята к публикации / Accepted 30.11.2021.

Опубликована / Published 25.12.2021.

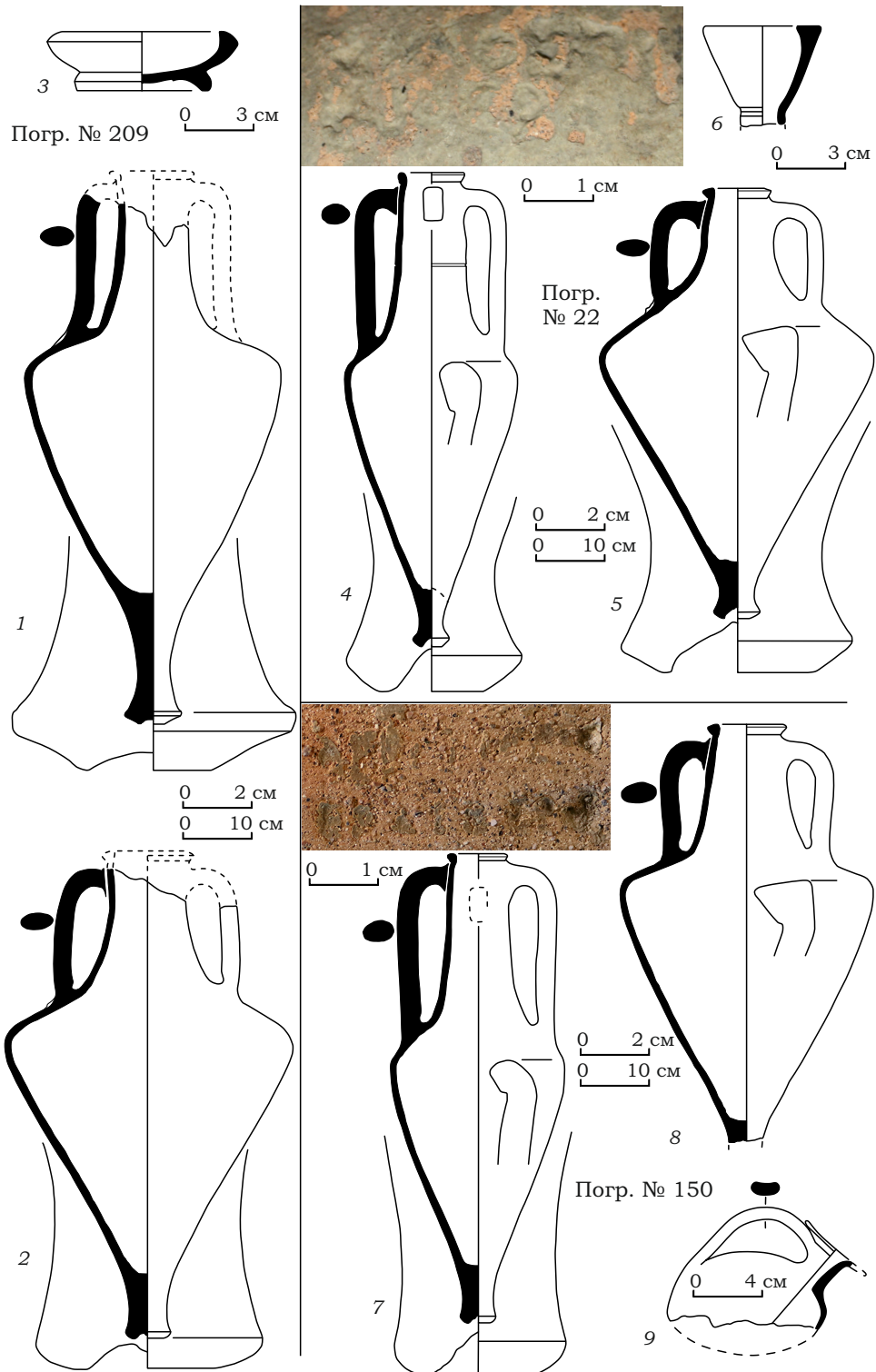


Рис. 1. Погребения с синопскими амфорами I типа 370-х гг.  
из Прикубанского некрополя: 4, 7 – Гераклея;  
2, 5, 8 – Синопа; 1 – Менда; 3, 6, 9 – чернолаковые сосуды



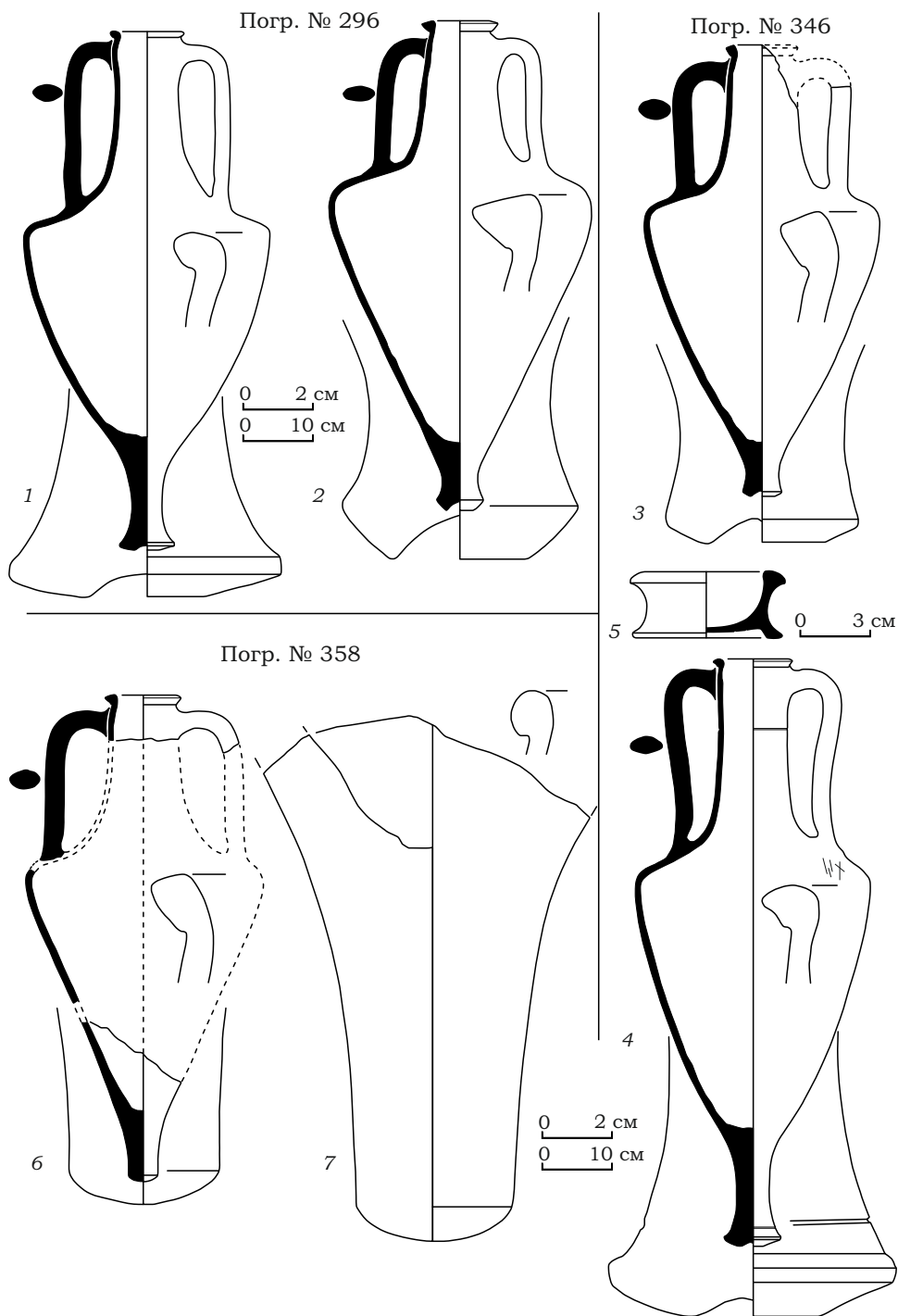


Рис. 2. Погребения с синопскими амфорами I типа 360-х – 350-х гг. из Прикубанского некрополя: 1, 4 – Менда; 2, 3, 6, 7 – Синопа; 4 – чернолаковая солонка

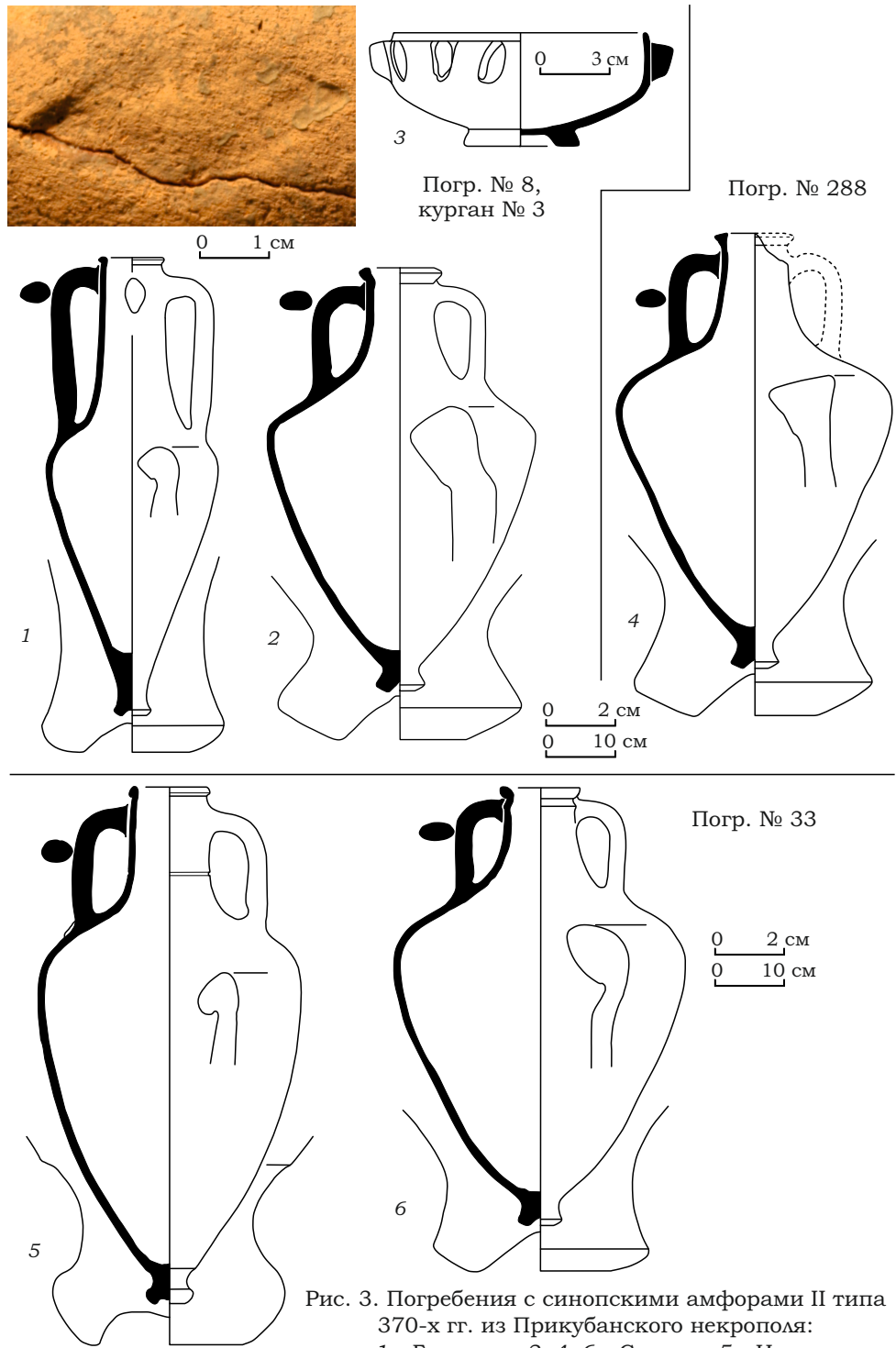
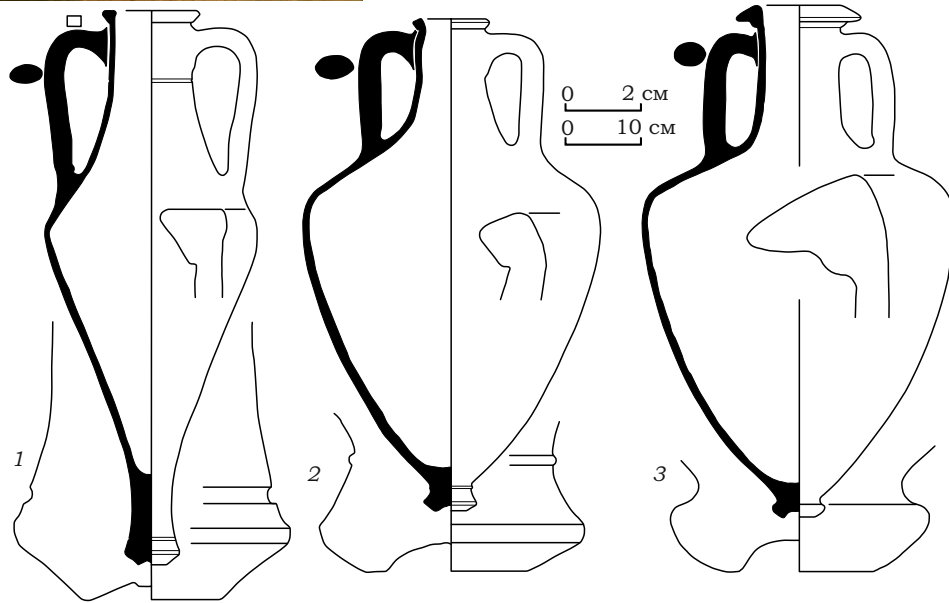


Рис. 3. Погребения с синопскими амфорами II типа 370-х гг. из Прикубанского некрополя:  
1 – Гераклея; 2, 4, 6 – Синопа; 5 – Икос;  
3 – чернолаковая лекана



0 1 см

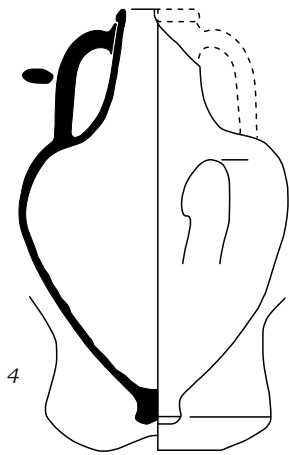
Погр. № 159



Погр. № 226



0 1 см



0 2 см  
0 10 см

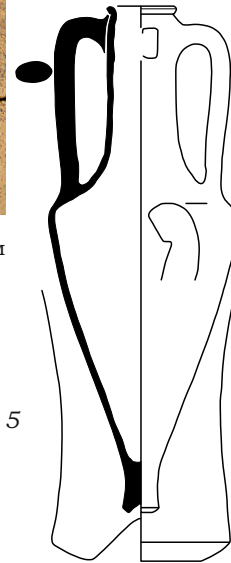


Рис. 4. Погребения с синопскими амфорами II типа 360-х – 350-х гг. из Прикубанского некрополя: 1 – Фасос; 2, 4 – Синопа; 3 – Книд; 5 – Гераклея

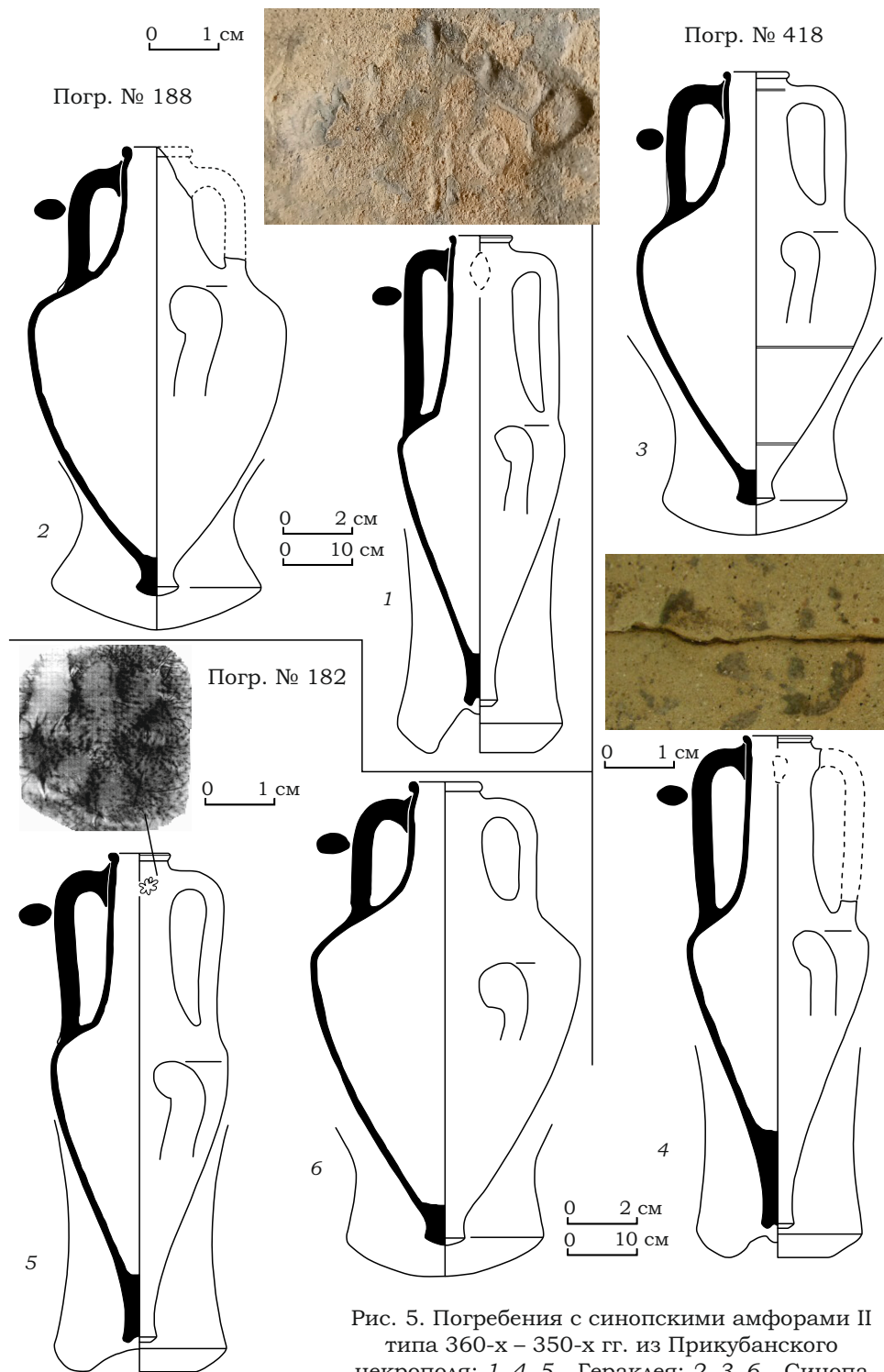


Рис. 5. Погребения с синопскими амфорами II типа 360-х – 350-х гг. из Прикубанского некрополя: 1, 4, 5 – Гераклея; 2, 3, 6 – Синопа

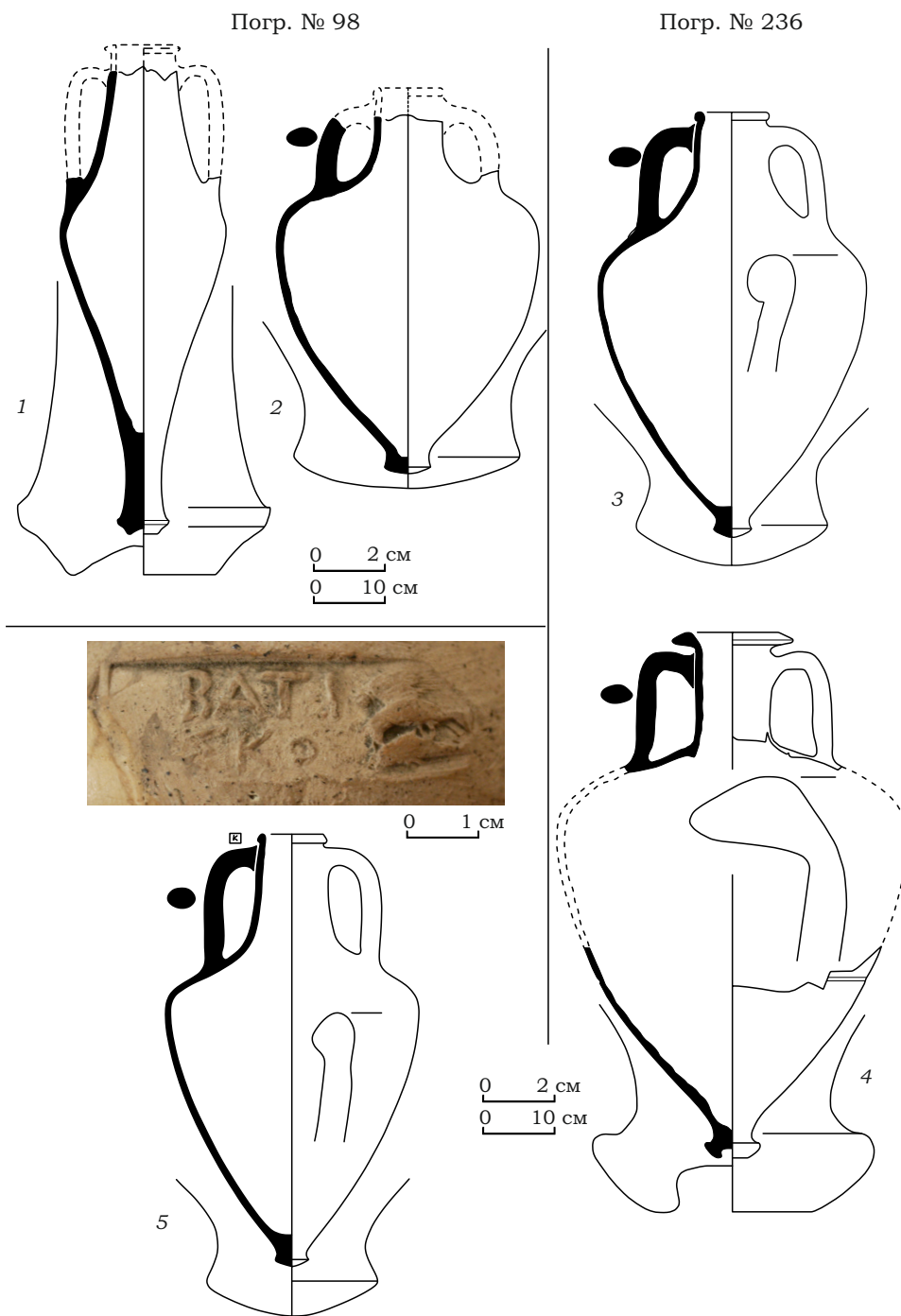


Рис. 6. Погребения с синопскими амфорами II типа 360-х – 350-х гг. из Прикубанского некрополя: 1 – Фасос; 2, 3, 5 – Синопа (5 – из раскопок Херсонеса с клеймом фабр. Батиска – ГЭ.Х.1963-4); 4 – Книд

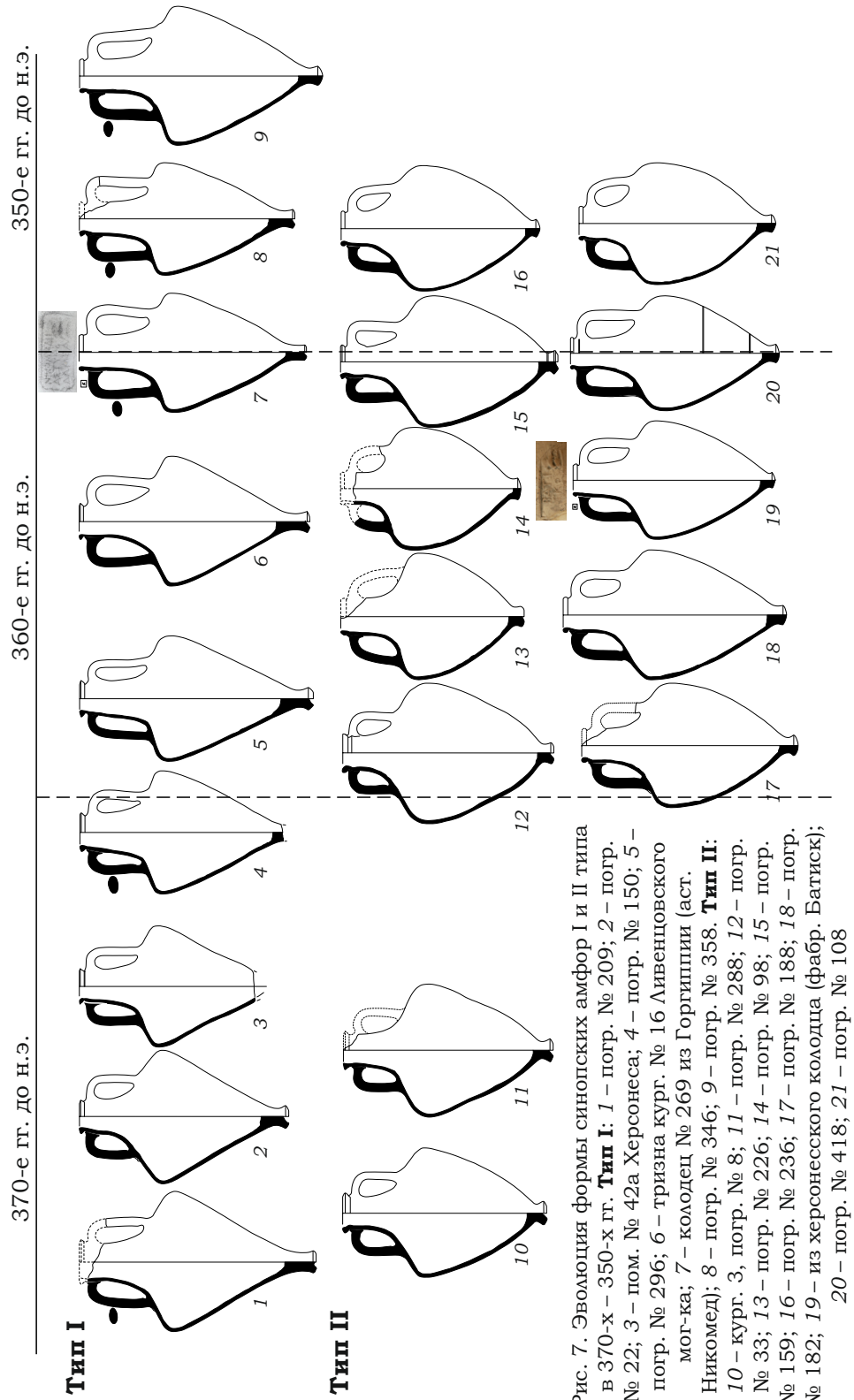


Рис. 7. Эволюция формы синопских амфор I и II типа в 370-х – 350-х гг. **Тип I:** 1 – погр. № 209; 2 – погр. № 22; 3 – пом. № 42а Херсонеса; 4 – погр. № 150; 5 – погр. № 296; 6 – тризна кург. № 16 Ливенцовского мог-ка; 7 – колодец № 269 из Горгилии (аст. Никомед); 8 – погр. № 346; 9 – погр. № 358. **Тип II:** 10 – кург. 3, погр. № 8; 11 – погр. № 288; 12 – погр. № 33; 13 – погр. № 226; 14 – погр. № 98; 15 – погр. № 159; 16 – погр. № 236; 17 – погр. № 188; 18 – погр. № 182; 19 – из херсонесского колодца (фабр. Батиск); 20 – погр. № 418; 21 – погр. № 108