

А.В. Буйских

ЛЕВАНТИЙСКИЙ ИМПОРТ В БОРИСФЕНЕ

Аннотация: Керамический комплекс Борисфена (раскопки В.В. Лапина, 1960–1980) содержит многочисленные традиционные и редкие импорты – фрагменты тарных амфор, произведенных на Кипре и в разных центрах Левантийского побережья. Импорт из Кипра представлен фрагментами двух массивных высоких округлых ручек и одним округлым дном, которые соотносятся с так называемыми basket-handle амфорами. Части от подобных амфор были обнаружены в Борисфене и позднее. Импорт из Леванта представлен четырьмя верхними частями сосудов с мелкими искривленными ручками и резко переломленными плечами. Такой специфический тип торговых амфор (финикийские амфоры) в керамической коллекции Борисфена определен впервые. Их общая датировка находится в пределах второй половины VII – самого начала VI в. до н.э. Изучение этих необычных для всего понтийского бассейна амфор ставит целый ряд вопросов, связанных с общей проблемой средиземноморской торговли в архаическое время. Для Борисфена – это актуальный вопрос наличия прямых торговых связей с юго-восточной частью Средиземноморья или использования торговых посредников и промежуточных портов. До сих пор неизвестно место левантийской продукции в торговле в пределах Эгеиды. Эмпорий Борисфен открывает новую тему для дискуссий о его роли в средиземноморской и эгейской морской торговле, общей организации этой торговли и конечном потребителе вина, перевозимого в тарных амфорах.

Ключевые слова: Борисфен, греческая колонизация, эмпорий, Левант, Палестина, Кипр, амфорная тара.

Abstract: Ceramic assemblage from Borysthenes (excavations conducted by V. Lapin, 1960-1980) contains a number of unusual and rare imports – fragments of trading amphoras fabricated at Cyprus and at the numerous cites at Levantine coast. Import from Cyprus is attributed by fragments of two massive and high rounded handles and one rounded base attributed with so called basket-handle amphoras. The parts of some similar amphoras were excavated in Borysthenes in the later times. Import from Levantine coast is represented by four upper parts of jars with small twisted handles and carinated shoulders. This specific type of trading amphoras (Phoenician amphoras) in Borysthenes' ceramic collection is attested for the first time. Their common dating covers the second half of 7th – the very beginning of 6th c. BCE. Studying of these unusual imports for the entire Pontic region provokes a number of questions connected with general problem of Mediterranean sea trade in the archaic period. For Borysthenes it's an actual question about the presence of direct trading connections with the South-Eastern part of Mediterranean or the use of middle traders and middle ports of trade. The role of Levantine production in the trade via Aegean is not clear yet. Borysthenes emporion opens a new topic for discussion about its role in the Mediterranean and Aegean sea trade, common organisation of this trade and the final customers of wine production, distributed in trading amphoras.

Key words: Borysthenes, Greek colonization, emporion, Levant, Palestine, Cyprus, trading amphoras.

Борисфен, выведенный Милетом во второй год 33-й Олимпиады¹, на полуостров в устье одноименной реки, является одним из важнейших археологических памятников для изучения древней истории Причерноморья. Анализ многолетних дискуссий, фоном для которых служит современный уровень изучения ранних апойкий Причерноморья, позволил мне поддержать давнее и впоследствии отторгнутое историографией предположение, что Борисфен был основан как эмпорий. Обоснование этого положения было выполнено с учетом современных представлений о ходе колонизационного процесса в Средиземноморье и Причерноморье и на иной фактологической базе. Борисфен предложено считать эмпорием от момента его возникновения – сначала сезонным, а буквально через поколение, после основания Ольвийского полиса, постоянным².

Детальное исследование бесчисленных импортов, привезенных в Борисфен на раннем этапе его существования, позволяет корректировать современные представления не только о специфической роли этого памятника в ходе освоения Черноморского региона греческими колонистами. Их изучение дает возможность проследить также пути морского перемещения товаров, как по хорошо известным, традиционным маршрутам, так и по тем, которые ранее не были известны. Такая работа способствует постоянной корректировке существующих представлений о морской торговле в эпоху колонизации. Однако для этого необходимо общее представление о керамическом комплексе памятника.

Находки из Борисфена постоянно вводятся в научный оборот, тем не менее, все еще не в том объеме, который позволяет делать обобщающие выводы. Поэтому в основу данной статьи положены неопубликованные материалы коллекции из раскопок Борисфена под руководством В.В. Лапина в 1960–1980 гг., хранящейся в Научных фондах Института археологии НАН Украины³. Именно они позволили получить новые и неожиданные результаты, которые основательно корректируют всю известную ранее информацию об этом ключевом для всего региона археологическом памятнике. В огромном керамическом массиве, состоящем сейчас из более чем 4,3 тысяч целых и фрагментированных сосудов, мое внимание привлекли те немногочисленные фрагменты, которые отличают коллекцию Борисфена от материалов других синхронных памятников Причерноморского региона. Изучению лишь небольшой части этих экзотов и посвящена данная статья⁴.

¹ Euseb. Chron. can. P. 95b. Helm.

² Буйских А.В. Некоторые полемические заметки по поводу становления и развития Борисфена и Ольвии в VI в. до н.э. // ВДИ. 2005. № 2. С. 164; она же. О греческой колонизации Северо-Западного Причерноморья (новая модель?) // ВДИ. 2013. № 1. С. 28.

³ Коллекция № 1649. Благодарю заведующую Научными фондами Института археологии НАН Украины Н.А. Сон за содействие в работе с коллекцией.

⁴ Данная статья является переработанной частью доклада, запланированного для конференции в СГУ в 2016 г., однако, по разным причинам не законченного и потому – прочитанного в Москве на Гумбольдт-коллег «Contact

Среди редких керамических импортов, обнаруженных В.В. Лапиным при раскопках Борисфена, – амфорная тара из Леванта, обширного по площади региона Юго-Восточного Средиземноморья, включавшего в себя разные политические образования, но при этом тесно связанные между собой культурно и экономически. Левантский импорт вина в тарных амфорах, согласно современным представлениям, распределяется между островным (о. Кипр) и материковыми центрами Ближнего Востока или древней Палестины / Ханаана (современные Сирия, Ливан, Иордания, Израиль).

Кипрские амфоры представлены двумя массивными вертикальными ручками из однородной розовой глины (7.5YR 8/6) с равномерным светлым покрытием (2.5Y 8/4), (о)круглыми в сечении, в тесте присутствуют фракции извести (рис. 1, 1–2). Они принадлежат амфорам с ручками «как у корзины» (англ. basket-handle amphora; нем. Korbhenkelamphora). В месте прилепа ручки по внутренней стенке видны следы пальцев, свидетельствующие о том, что гончар, присоединяя ручку, применял силу, придавливая стенку изнутри четырьмя пальцами. Скорее всего, к этому типу амфор относится и дно, удлиненно-подтреугольной формы в сечении, с округлым неровным завершением и незначительным углублением; оно неровно обожжено (5YR 4/3) и также покрыто светлым ангобом (рис. 1, 3). Следует отметить, что немногочисленные фрагменты от таких сосудов, также ручки и донья, на Березани были найдены и позднее. Первым на них обратил внимание П. Дюпон. Амфоры биконической формы с узким горлом, переходящим практически от венчика в округлые плечи, поднятыми над устьем массивными круглыми ручками с горизонтальными прилепами, прикрепленными к верхней части плечей, сужающемся книзу туловом с небольшим углублением на округлой подошве – определены как имеющие восточносредиземноморское (левантское) происхождение с предпочтительным местом производства на Кипре⁵. Такая специфическая форма ручек, как небезосновательно считается, была выработана для переноски амфор на шесте. Кипрские амфоры предназначались для транспортировки вина и оливкового масла.

В настоящее время найденные на Березани фрагменты «basket-handle» амфор действительно атрибутируются как произведенные преимущественно на Кипре. Попытки создания их типологии имеют длительную историю⁶. А. Фантакин поддержал идею об их принад-

Zones of Europe from the 3rd mill. BC to the 1st mill. AD» 01.10.2017 г., организованного при поддержке Фонда Александра фон Гумбольдта (ФРГ), Российского научного Фонда и ИВИ РАН.

⁵ Дюпон П., Назаров В. Левантские амфоры в Причерноморье // Из истории античного общества. 2003. Вып. 8. С. 142. Рис. 1.

⁶ См., напр.: *Leidwanger Ju.* The Cypriot Transport Amphora. Notes on its Development and Distribution // *SKYLLIS*. 7. Jg. 2005/06. Hft. 1–2. P. 25. Скорее всего, они близки архаическим типам D (ок. 650–600 гг. до н.э.) – E (ок. 600 г. до н.э.) по Ж.-Б. Хамберту (*Humbert J.-B.* Essai de classification des amphores dites «à Anses de Panier» // *RB*. 1991. Vol. 98. P. 574 ff. Fig. 5–6) или типу A по

лежности восточногреческому импорту, исходя из петрографических анализов, широкого распространения на памятниках прибрежной полосы Палестины, и наличии местных имитаций, затрудняющих однозначную атрибуцию⁷. Недавно появилось еще одна точка зрения и об их возможном происхождении из некоторых центров Северной Сирии, как известно, экономически тесно связанной с Кипром⁸. Такой устойчивый диапазон мнений обусловлен тем, что до сих пор нет точной привязки подобных сосудов к конкретному производственному центру (-ам).

В настоящее время массовые находки подобных сосудов ранних типов известны преимущественно как на самом Кипре⁹, так и за его пределами – на связанном с ним экономически побережье Леванта, в частности на памятниках Палестины¹⁰. Там они датируются второй половиной, вплоть до самого конца, VII в. до н.э., установленная дата разрушения этих памятников – 604 г. до н.э.¹¹ Известны находки таких амфор и среди груза кораблекрушений кипрских судов у побережий Карики / Южной Ионии и Ликии¹², что прямо подтверждает непосредственное участие Кипра в морской торговле вином в указанное время. Известны такие амфоры и в Милете, в частности, ручка амфоры найдена при раскопках цистерны в комплексе храма Афины раннего строительного периода с более широкой датой – в пределах VI – начала V в. до н.э.¹³ Большое количество находок кипрских амфор дают также некрополи Родоса, Ялисс и Камир¹⁴.

К. Ляйдвангеру с датой в рамках с конца VIII – до VI в. до н.э. (*Leidwanger Ju. Op. cit.* P. 25–26. Fig. 1).

⁷ *Fantalkin A. Mezad Hashavyahu: its Material Culture and Historical Background // Tel Aviv. 2001. Vol. 25. No 1. P. 96; подробнее об этом см.: Leidwanger Ju. Op. cit. P. 28.*

⁸ Подробнее об этом: Ashkelon 3. P. 114.

⁹ См., напр. материалы современных раскопок: *Fourrier S. Le dépôt archaïque du rempart Nord d'Amathonte VII. Autres productions chypriotes et importations Levantines // BCH. 2009. 133. P. 26. Fig. 139–147; idem. Le dépôt archaïque du rempart Nord d'Amathonte III. Les petits objets // BCH. 2004–2005. Vol. 128–129. Cat. No. 57–72.*

¹⁰ Общую информацию об известных находках см.: *Sagona A.G. Levantine Storage Jars of the 13th to 4th Century B.C. // OpAth. 1982. Vol. XIV:7. P. 88–90. Fig. 4, 1; Waldbaum J.C., Magness J. The Chronology of Early Greek Pottery: New Evidence from Seventh-Century B.C. Destruction Levels in Israel // AJA. 1997. Vol. 1. No. 1. P. 40; Fantalkin A. Op. cit. P. 96. Fig. 34:5*; Ashkelon 3. P. 114–115. Fig. 7.57; Leidwanger Ju. Op. cit. P. 28–29.*

¹¹ *Waldbaum J.C., Magness J. Op. cit. P. 36 ff.*

¹² *Greene E.S., Leidwanger Ju., Özdaş H. Expanding Contacts and Collapsing Distances in Early Cypro-Archaic Trade: Three Case Studies of Shipwrecks off the Turkish Coast // Lawall M., Lund J. (eds). The Transport Amphorae and Trade of Cyprus (Gösta Enbom Monographs. 3). – Aarchus, 2013. P. 23 ff.*

¹³ *Niemeier W.-D. «Die Zierde Ioniens». Ein Archaischer Brunnen, der jüngere Athenatempel und Milet vor der Perserzerstörung // AA. 1999. S. 389–391. Abb. 20; 29, 21. Kat. Nr. 21.*

¹⁴ *Clara Rhodos III. Tav. IV, CXXI, CXXIX, LXXVII; Clara Rhodos IV. Tav. VIII, CXXXI, CXLII, CXLIX, 112, 129; CLVIII, CLIX, CLX, CCX.*

В удалении от восточной части Средиземноморья, севернее Милета, находки подобных амфор в целом редки и потому всегда вызывают особенный интерес. Однако часто они вводятся в научный оборот с опозданием, поэтому объективную картину географии распространения кипрских амфор в Эгеиде в настоящее время представить не легко. Так, единичная находка целой амфоры такого типа в некрополе Абдеры позволила датировать ее второй половиной, даже третьей четвертью VII в. до н.э.¹⁵ В Черноморском же регионе Борисфен – пожалуй, единственный памятник, на котором известны кипрские амфоры. Поэтому публикуемые фрагменты амфор, как понятно, уже не единичны, более того, общее количество таких сосудов медленно, но увеличивается. Одна из последних находок фрагмента ручки такой амфоры в Борисфене дает дату в комплексе ямы с материалами первой половины VI в. до н.э.¹⁶

Синхронными первому строительному периоду Борисфена (конец VII – первая половина VI в. до н.э.) являются, судя по всему, и все другие известные находки фрагментов подобных амфор на этом памятнике. Представляется, однако, что полное отсутствие этих амфор на других памятниках Северного Причерноморья позволяет датировать кипрские амфоры, найденные в Борисфене, второй половиной VII – не позднее самого начала VI в. до н.э., т.е. временем до массового появления здесь милетских апойкий. Этим же временем, рубежом I–II кипро-архаического периода по местной хронологии, судя по всему, датируется и основная масса таких амфор, шедших на экспорт¹⁷.

Левантийские (финикийские) амфоры в керамическом комплексе Борисфена представлены четырьмя фрагментами верхних частей (рис. 2, 1–4). Они изготовлены из однородной светлой глины без ангоба, с включениями мелких частиц пироксена, извести, реже – мелкого и крупного кварца (10YR 6/4-7/4 – 7.5YR 7/6) имеют не всегда ровный обжиг. Как правило, это крупные, вытянутые сосуды цилиндрической формы, иногда с легким изгибом (прогибом) стенки в центральной части; у них отсутствует горло, а округлый венчик узкого устья переходит в расширяющиеся плечи с резким переломом к тулову, переходящим в заостренное дно. Отличительной чертой морфологии этих амфор являются мелкие искривленные ручки, неаккуратно прилепленные вертикально у перелома плечей; у основания ручки одной из амфор помещено граффито. Существует мнение, что эти амфоры перемещались руками так, что в сквозное отверстие ручки мог

¹⁵ Dupont P., Skarlatidou Eu. Archaic Transport Amphoras from the First Necropolis of Clazomenian Abdera // Tiverios M. et al. (eds). Archaic Pottery of the Northern Aegean and its Periphery (700–480 BC). Proceedings of the Archaeological Meeting, Thessaloniki 19–22 May 2011. Thessaloniki, 2012. P. 260. Fig. 31.

¹⁶ Ильина Ю.И., Чистов Д.Е. Ранний период (конец VII – первая половина VI в. до н.э.). Находки // Материалы Березанской (Нижнебугской) античной археологической экспедиции. СПб., 2012. Т. 2: Исследования на острове Березань в 2005–2009 гг. Табл. 14, 3.

¹⁷ На примере груза кораблекрушений и с анализом погребальных комплексов см.: Greene E.S., Leidwanger Ju., Özdaş H. Op. cit. P. 30.

пройти один палец¹⁸. Несмотря на то, что все березанские образцы представлены фрагментами только верхних частей с ручками, есть все основания относить их к одному типу тарных сосудов. Кроме того, исключительно миниатюрные отверстия неаккуратно прилепленных ручек на березанских фрагментах позволяют мне высказать уверенность, что перемещали такие сосуды вместе с их содержимым только при помощи веревки, продетой сквозь отверстия ручек.

История изучения этих сосудов длительна. Название «персидские» или «персидского периода», время от времени также встречающееся в литературе, имеет уже историографический характер¹⁹. Наличие большого количества имитаций также создает проблему атрибуции сосудов – используется термин «финикийские» или «кипро-финикийские»²⁰. Известно и мнение об их общей атрибуции как «финикийских» или «левантийских финикийских» – амфоры с характерной профилировкой верхней части и мелкими ручками появились еще в эпоху поздней бронзы; с течением времени приобрели удлиненную цилиндрическую форму. Они просуществовали весь железный век: с IX по VII вв. до н.э., согласно местной хронологии, и получили широчайшее распространение практически по всему Средиземноморью, за исключением, как считается, Греции и в целом Эгеиды²¹. Как явствует из самого названия, место производства таких амфор в настоящее время ограничено материковыми центрами юго-восточного Средиземноморья, скорее всего, несколькими.

В историографии неоднократно предпринимались попытки создать общую типологию финикийских амфор. Две из них, позднейшие, актуальны и в настоящее время, поскольку построены по целым формам. По типологии А. Сагоны березанские фрагменты близки типу 3 с датой в рамках 600–475 гг. до н.э.²² По типологии Г. Лемана они подобны типам 391/1-2 или 392/2-3²³, которые суммарно датируются VII–VI вв. до н.э. Скорее всего, как и кипрские амфоры с Березани, их следует датировать в тех же рамках, второй половиной VII – самым началом VI в. до н.э.

Находки левантийских амфор в Средиземноморье в настоящее время имеют массовый характер, учитывая широчайший географический диапазон их распространения и значительный хронологиче-

¹⁸ Artzy M. The Utilitarian «Persian» Storejar Handles // Bulletin of the American Schools of Oriental Research. 1980. No. 238. P. 71. Fig. 3–4.

¹⁹ См., напр.: Artzy M. Op. cit. P. 69 ff.; Sagona A.G. Op. cit. P. 88. Fig. 4, 1.

²⁰ Bikai P.M. The Phoenician Pottery of Cyprus. Nicosia, 1987. P. 2.

²¹ См. подробнее о географии распространения: Regev D. The Phoenician Transport Amphora // Eiring J., Lund J. (eds). Transport Amphorae and Trade in the Eastern Mediterranean. Acts of the International Colloquium at the Danish Institute at Athens, September 26–29, 2002 (Monographs of the Danish Institute at Athens. Vol. 5). Aarhus, 2004. P. 339–340, 350.

²² Sagona A.G. Op. cit. P. 78. Fig. 1, 6–7.

²³ Lehmann G. Untersuchungen zur späten Eisenzeit in Syrien und Libanon. Stratigraphie und Keramikformen zwischen ca. 720 bis 300 v.Chr. (Altorkunde des Vorderen Orients. Archäologische Studien zur Kultur und Geschichte des Alten Orients. Bd. 5). Münster, 1996. S. 436, Taf. 73–74.

ский диапазон бытования. Среди памятников Западного Средиземноморья их находки засвидетельствованы, прежде всего, в Карфагене²⁴, где они, к тому же, способствовали появлению местных имитаций, т.н. карфагенских амфор. Находки архаических левантийских (финикийских, кипро-финикийских) амфор других и подобных форм хорошо известны по памятникам Кипра, поселенческим и погребальным²⁵. Они найдены и на многочисленных памятниках левантийского побережья, на территории Палестины, где памятники, как говорилось выше, имеют фиксированную дату разрушения в 604 г. до н.э.²⁶, а также в районе Тира – Сидона²⁷. Имеется информация об их находках в Египте²⁸, они найдены в некрополях Родоса²⁹.

За пределами Восточного Средиземноморья финикийские амфоры находят чрезвычайно редко, тем более интересна находка такой амфоры в Милете³⁰. Три фрагмента финикийских амфор происходят из раскопок Гордиона во Фригии, по мнению автора публикации, они могут датироваться позднеклассическим временем³¹, хотя как минимум, одна из опубликованных, с искривленной ручкой, по форме близка амфорам позднеархаического – раннеклассического времени. Ю. Бырзеску диагностировал два фрагмента цилиндрических горл от левантийских амфор из Истрии – «тип Ашкелон»³². Однако их морфология вызывает обоснованные сомнения в верности такой атрибуции. Поэтому говорить о распространении левантийских амфор в Северо-Западном Причерноморье именно на примере Истрии пока мне кажется преждевременным.

Какие же выводы можно сделать из вводимых в научный оборот фрагментов амфорной тары левантийского происхождения, найден-

²⁴ Docter R.F. Archaische Transportamphoren // Niemeyer H.G., Docter R.F., Schmidt K. (Hrsg.). Karthago II. Die Ergebnisse der Hamburger Grabung unter dem Decumanus Maximus (Hamburger Forschungen zur Archäologie. Bd. 2). Mainz, 2007. S. 643 ff.

²⁵ См., напр.: Benson J.L. A Tomb of the Early Classical Period at Bamboula // AJA. 1956. Vol. 60. P. 46. Cat. No. 1, 4, 5, 21–23, 31. Pl. 34, 37. Fig. 8, 10; Bikai P.M. Op. cit. Cat. No. 604 ff. Pl. XXIII; Allan R. An Inscribed Amphora from Deneia // Report of the Department of the Antiquities, Cyprus, 2004. Leukosia, 2004. P. 241 ff. Fig. 1; Fourier S. Le dépôt archaïque... P. 52. Fig. 168–175.

²⁶ Fantalkin A. Op. cit. P. 63 f. Fig. 25, 9–12. Cat. No. SJ1; Fantalkin A., Tal O. Reassessing the Date of the Beginning of the Grey Series Transport Amphorae from Lesbos // BABESCH. 2010. Vol. 85. Fig. 7, 15–16; Ashkelon 3. Ir2c. Fig. 6.11. P. 101.

²⁷ Bettles E. Caritaned-Shoulder Amphorae from Sarepta, Lebanon: a Phoenician Commodity and its Intra-Regional Distribution // Archaeology & History in Lebanon. 2003. Issue 17. P. 60 ff.

²⁸ См. подробнее: Artzy M. Op. cit. P. 69.

²⁹ Clara Rhodos III. Tav. III, CLXXIX; Clara Podos IV. Tav. VIII, 117, 121, CCXI.

³⁰ Brinkmann V. Der Westbau // IstMitt. 1990. Bd. 40. Kat. Nr. 6. Taf. 11, 6.

³¹ Lawall M. Pontic, Aegean and Levantine Amphorae at Gordion. 1. Introduction // PATABS I. Production and Trade of Amphorae in the Black Sea. P., 2010. P. 165. Pl. 97, 1–2.

³² Birzescu Iu. Die archaischen und frühklassischen Transportamphoren // Histria. XV. București, 2012. Kat. Nr. 1404–1405.

ных в Борисфене? Прежде всего, они подтверждают важнейшую роль ранних амфор в изучении морской торговли. Как правило, торгово-экономические контакты этого времени исследуются на основании распространения расписной столовой посуды, в то время как амфоры активно привлекаются для исследования указанных процессов лишь для более позднего времени³³. Это наблюдение уже можно считать общим методическим положением, без учета которого невозможно полноценное исследование ранней античной торговли и экономики.

Для изучения древней торговли публикуемые находки левантийских амфор представляют исключительный интерес как материальное подтверждение еще одного, малоизвестного для северопричерноморского региона, направления контактов. Роль Леванта в морской торговле архаического времени, что также уже понятно, не ограничивается только традиционным западным и южным средиземноморским направлением, что в принципе давно подозревается исследователями³⁴. Более того, для обобщения контактов Причерноморского региона с Левантом уже сделан первый шаг³⁵, однако, конкретное наполнение этого исследования ограничено далеко не полной археологической составляющей.

Для исследователей торговли Средиземноморских центров с ранними апоикиями Северного Причерноморья актуальным остается вопрос, сформулированный П. Дюпоном: каким образом левантийский импорт вина или масла в амфорной таре попал в столь отдаленный регион. Явился этот импорт результатом прямых или опосредованных контактов, осуществлявшийся при помощи ионийских или родосских посредников, при этом первое предположение показалось самому автору «невероятным». Поэтому и была высказана мысль о том, что, по крайней мере, кипрские амфоры могли привезти в Борисфен «милетские или карийские посредники»³⁶.

Сейчас, когда количество этих сосудов увеличилось, к тому же появилась возможность выделить среди них разные производственные центры Восточного Средиземноморья, к этому вопросу следует вернуться снова. Прежде всего, отметим, что кипрские и финикийские амфоры на всех (или почти всех) прибрежных средиземноморских памятниках обнаружены вместе, поскольку попадали туда из одного, тесно связанного экономически, региона. Березанские материалы, как видно, полностью соответствуют этому наблюдению, более того, два фрагмента финикийских амфор и ручка кипрской амфоры были найдены в один год – в одном стратиграфическом горизонте. Это значит, что и их транспортировка в Борисфен, скорее всего, осуществлялась параллельно. Кроме того, до сих пор на Березани таких

³³ См. об этом подробнее: *Lawall M. Ceramics and Positivism Revisited: Greek Transport Amphoras and History* // Parkins H., Smith Ch. (eds). *Trade, Traders and the Ancient City*. L.; N. Y., 1998. P. 74–75.

³⁴ *Leidwanger Ju.* Op. cit. P. 24.

³⁵ *Dan A. La Mer Noire et le Levant ancien: quelques domaines d'enquete* // *Rivista di studi Fenici*. 2011. XXXIX, 2. P. 211 ff.

³⁶ *Дюпон П., Назаров В.* Указ. соч. С. 143.

амфор найдено значительно больше, чем в Милете или на других памятниках Эгеиды. Поэтому трудно предполагать их импорт в Северное Причерноморье в результате деятельности именно милетских посредников.

Наличие в Борисфене амфорной тары из Кипра и Леванта, выпуск которой был ограничен одним не очень большим временным диапазоном, говорит о том, что импорт продукции из этого региона происходил в пик ее распространения и в пределах средиземноморского рынка. Однако для того, чтобы предполагать деятельность посредников или перевалку грузов где-нибудь в районе Милета, нужны доказательные аргументы. Представляется, что нельзя исключать и посредническую роль Византия, расположенного при входе судов в Понт. Рассуждая о посредниках, приходится также констатировать отсутствие необходимой информации об организации ранней морской торговли вином и маслом в керамической таре: по какому принципу шло формирование груза в конечный пункт доставки (в данном случае, эмпорий Борисфен); какая категория населения была потребителем этого груза; существовал ли отдельный заказ на «экзотическую» продукцию или в Борисфен свозился невостребованный в других портах груз; и наконец, в каком порту или портах происходила догрузка необходимого товара. Интересно и то, что такие не типичные для Борисфена импорты в керамической таре не получили своего продолжения, несмотря на то, что левантская продукция, как известно, поступала на средиземноморский рынок и в более позднее время.

На сегодня же, благодаря материалам Родоса и найденным кораблекрушениям у побережий Ионии / Карики, уже известно, что кипрские и левантские суда шли не только по западному или южному, но и по северному маршруту, вывозя на экспорт продукцию в амфорной таре. Поэтому позволю себе высказать предположение, что публикуемые материалы керамической коллекции Борисфена открывают еще одно новое направление морской торговли архаического времени в Средиземноморском регионе и Эгейском бассейне как его части. Скорее всего, этот импорт относится к категории спорадических, он не получил дальнейшего продолжения – нигде, кроме Борисфена, находки таких сосудов более не зафиксированы. Те не менее, они позволяют на новом уровне вернуться к вопросу о роли понтийского эмпория Борисфен в формировании потребительского рынка северопричерноморского региона в архаическое время.

Литература:

- Буйских А.В.* Некоторые полемические заметки по поводу становления и развития Борисфена и Ольвии в VI в. до н. э. // ВДИ. 2005. № 2. С. 146–156.
- Буйских А.В.* О греческой колонизации Северо-Западного Причерноморья (новая модель?) // ВДИ. 2013. № 1. С. 21–36.
- Дюпон П., Назаров В.* Левантские амфоры в Причерноморье // Из истории античного общества. 2003. Вып. 8. С. 142–148.
- Ильина Ю.И., Чистов Д.Е.* Ранний период (конец VII – первая половина VI в. до н.э.). Находки // Материалы Березанской (Нижнебугской) античной

- археологической экспедиции. СПб., 2012. Т. 2: Исследования на острове Березань в 2005–2009 гг. С. 8–41.
- Allan R.* An Inscribed Amphora from Deneia // Report of the Department of the Antiquities, Cyprus, 2004. Leukosia, 2004. P. 241–243.
- Artzy M.* The Utilitarian «Persian» Storejar Handles // Bulletin of the American Schools of Oriental Research. 1980. No. 238. P. 69–73.
- Benson J.L.* A Tomb of the Early Classical Period at Bamboula // AJA. 1956. Vol. 60. P. 43–50.
- Bettles E.* Caritaned-Shoulder Amphorae from Sarepta, Lebanon: a Phoenician Commodity and its Intra-Regional Distribution // Archaeology & History in Lebanon. 2003. Issue 17. P. 60–79.
- Bikai P.M.* The Phoenician Pottery of Cyprus. Nicosia, 1987.
- Bîrzescu Iu.* Die archaischen und frühklassischen Transportamphoren // Histria. Vol. XV. Bucureşti, 2012.
- Brinkmann V.* Der Westbau // IstMitt. 1990. Bd. 40. S. 51–71.
- Dan A.* La Mer Noire et le Levant ancien: quelques domaines d'enquete // Rivista di studi Fenici. 2011. XXXIX, 2. P. 211–258.
- Dupont P., Skarlatidou Eu.* Archaic Transport Amphoras from the First Necropolis of Clazomenian Abdera // Tiverios M. et al. (eds). Archaic Pottery of the Northern Aegean and its Periphery (700–480 BC). Proceedings of the Archaeological Meeting, Thessaloniki 19–22 May 2011. Thessaloniki, 2012. P. 253–264.
- Docter R.F.* Archaische Transportamphoren // Niemeyer H.G., Docter R.F., Schmidt K. (Hrsg.). Karthago II. Die Ergebnisse der Hamburger Grabung unter dem Decumanus Maximus (Hamburger Forschungen zur Archäologie. Bd. 2). Mainz, 2007. S. 616–662.
- Fantalkin A.* Meṣad Hashavyahu: its Material Culture and Historical Background // Tel Aviv. 2001. Vol. 25. No 1. P. 3–165.
- Fantalkin A., Tal O.* Reassessing the Date of the Beginning of the Grey Series Transport Amphorae from Lesbos // BABESCH. 2010. Vol. 85. P. 1–12.
- Fourrier S.* Le dépôt archaïque du rempart Nord d'Amathonte III. Les petits objets // BCH. 2004–2005. Vol. 128–129. P. 67–118.
- Fourrier S.* Le dépôt archaïque du rempart Nord d'Amathonte VII. Autres productions chypriotes et importations levantines // BCH. 2009. 133. P. 1–98.
- Greene E.S., Leidwanger Ju., Özdaş H.* Expanding Contacts and Collapsing Distances in Early Cypro-Archaic Trade: Three Case Studies of Shipwrecks off the Turkish Coast // Lawall M., Lund J. (eds). The Transport Amphorae and Trade of Cyprus (Gösta Enbom Monographs. 3). – Aarchus, 2013. P. 22–34.
- Humbert J.-B.* Essai de classification des amphores dites «à Anses de Panier» // RB. 1991. 98. P. 574–590.
- Lawall M.* Ceramics and Positivism Revisited: Greek Transport Amphorae and History // Parkins H., Smith Ch. (eds). Trade, Traders and the Ancient City. L.; N.Y., 1998. P. 73–98.
- Lawall M.* Pontic, Aegean and Levantine Amphorae at Gordion. 1. Introduction // PATABS I. Production and Trade of Amphorae in the Black Sea. P., 2010. P. 159–165.
- Lehmann G.* Untersuchungen zur späten Eisenzeit in Syrien und Libanon. Stratigraphie und Keramikformen zwischen ca. 720 bis 300 v.Chr. (Altertumskunde des Vorderen Orients. Archäologische Studien zur Kultur und Geschichte des Alten Orients. Bd. 5). Münster, 1996.
- Leidwanger Ju.* The Cypriot Transport Amphora. Notes on its Development and Distribution // SKYLLIS. 7. Jg. 2005/06. Hft. 1–2. P. 24–31.

- Niemeier W.-D.* «Die Zierde Ioniens». Ein Archaischer Brunnen, der jüngere Athentempel und Milet vor der Perserzerstörung // *AA*. 1999. P. 373–413.
- Regev D.* The Phoenician Transport Amphora // Eiring J., Lund J. (eds). *Transport Amphorae and Trade in the Eastern Mediterranean*. Acts of the International Colloquium at the Danish Institute at Athens, September 26–29, 2002 (Monographs of the Danish Institute at Athens. Vol. 5). Aarhus, 2004. P. 337–352.
- Sagona A.G.* Levantine Storage Jars of the 13th to 4th Century B.C. // *OpAth*. 1982. XIV:7. P. 73–110.
- Waldbaum J.C., Magness J.* The Chronology of Early Greek Pottery: New Evidence from Seventh-Century B.C. Destruction Levels in Israel // *AJA*. 1997. Vol. 1. No. 1. P. 23–40.

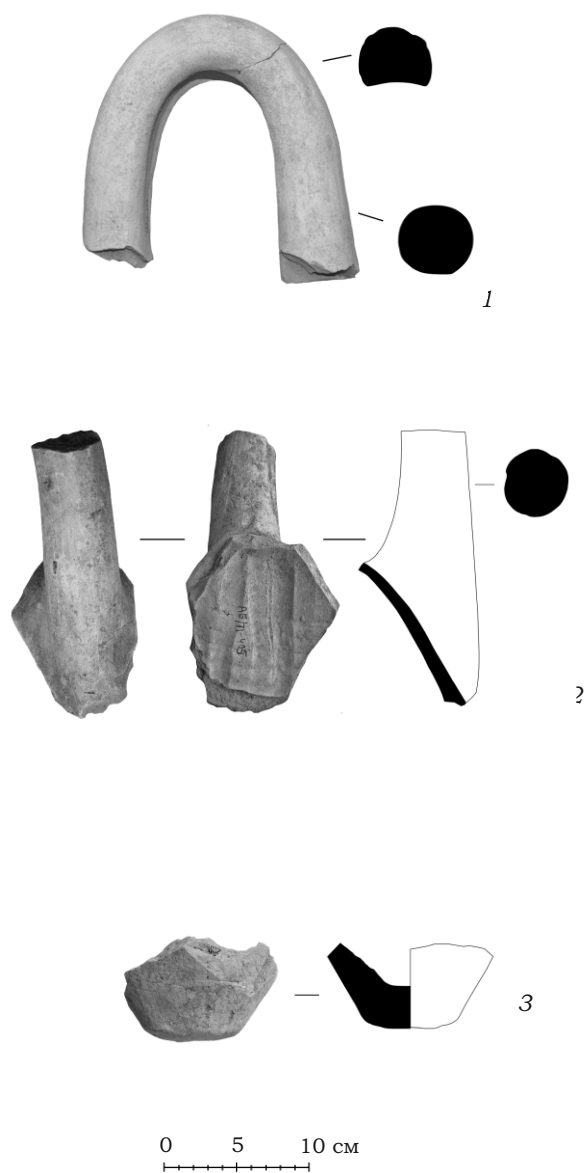


Рис. 1. Фрагменты кипрских basket-handle амфор:
1 – ручка (АБ/69-142); 2 – ручка (АБ/71-405);
3 – дно кипрской basket-handle амфоры (АБ/67-359)

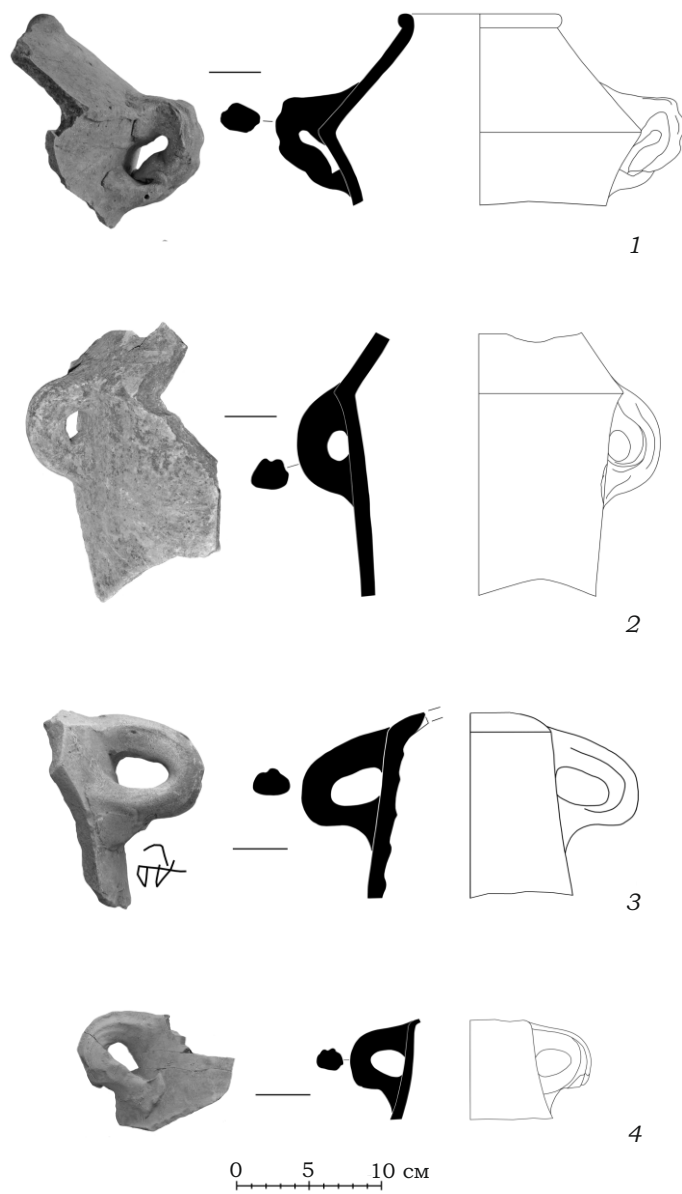


Рис. 2. Фрагменты верхних частей финикийских (левантийских) амфор:
 1 – АБ/77-669а; 2 – АБ/80-377; 3– АБ/69-383; 4 – АБ/69-96