

АМФОРЫ ПАТРЭЙСКОГО ПРОИЗВОДСТВА

Изучение керамической тары Патрэя проводилось на протяжении нескольких лет в полевых и лабораторных условиях Саратовским отрядом Таманской археологической экспедиции Института археологии АН СССР под руководством Н. И. Сокольского.

Амфорный материал, как обычно, на городищах мелко-дробленый с явным преобладанием керамики боспорского производства. Привозные сосуды встречаются в слоях II—IV вв. в небольшом количестве и представлены в основном светлоглиняными узкогорлыми амфорами. Проведенные за 5 лет (1964, 1965 и 1968—1970 гг.)¹ статистические подсчеты материала дают следующую картину:

в 1964 г. в слоях II—IV вв. 93% профилированных частей амфор представляют амфоры боспорского производства;

в 1965 г. — 80%,

в 1968 г. — 78%,

в 1969 г. — 78%,

в 1970 г. — 79%.

Амфорные фрагменты южных центров Понта составляют соответственно:

в 1964 г. — 7%,

в 1965 г. — 20%,

в 1968 г. — 21,2%

в 1969 г. — 21,8%,

в 1970 г. — 20,9%.

Остальные центры в этот период или не представлены или представлены единичными экземплярами.

Среди фрагментов, фиксируемых в отчетах и дневниковых записях как фрагменты амфор боспорского производства, уже давно обращало на себя внимание большое количество сходных по глине и однотипных по форме профилированных частей амфор. Особенно много их найдено при раскопках в сезонах 1969—1970 гг.

В настоящее время представляется возможным выделить группы амфор местного производства, так как в 1965 г. на

¹ В 1966 и 1967 гг. раскопки на Патрэе не производились.

территории равнинной части городища (раскоп «Восточный»), у берегового обрыва, в 80 м к востоку от холма «батарейки», где находилась крепость, была раскопана нижняя часть гончарной печи (см. рис.). Основание печи врезано в материк. Стратиграфически печь связана со слоем конца II—III вв. нашей эры². Верхняя часть печи разрушена, северная стена срезана почти до основания современным перекопом. Таким об-



Нижняя часть гончарной печи II—III вв. н. э., открытая на Патрэе в 1965 году.

разом, от печи сохранилась лишь нижняя часть топочной камеры и устье печи, расположенное с западной стороны и обрамленное с обеих сторон — северной и южной прямыми стенками, сложенными из сырцовых кирпичей (ширина устья 0,70 м, длина стенок 1,50 м). Стенки устья расходятся крыльями. Они, видимо, создавали преграду от ветров и обеспечивали равномерность тяги воздуха в устье. Пол устья представлял пологий глиняный желоб, наклоненный на внешнюю сторону, он доходил до большой ямы перед топкой, расположен-

² Сокольский Н. И. О гончарном производстве в азиатской части Боспора — КСИА, 1968, вып. 116, с. 63—66.

ной между крыльями боковых стенок (размеры ямы $1,70 \times 1,36$ м). С западной стороны в нее вел покатый спуск. Яма служила для удобства работы истопника и была заполнена золой вперемежку с обломками сырцовых кирпичей от стенок и значительным количеством фрагментов керамики, обжигавшейся в печи.

Западнее печи прослеживаются остатки рабочего помещения с земляным полом, лежащим на горизонте пода печи. От него сохранилась часть южной стены и юго-западного угла, в котором обнаружены остатки небольшой глинобитной печи, видимо, служившей для приготовления пищи работникам. Подошва стены лежала на горизонте подошвы стен печи и сложена из таких же сырцовых кирпичей, что и стены печи. Рабочее помещение, включая и яму около устья, не было обширным (длина его около 5 м, ширина — около 4 м). Скорее всего, оно не было закрытым, а представляло род ограждения (отсутствует материал перекрытия). Между концом южной стенки, обрамлявшей устье, и южной стеной рабочего помещения обнаружена цилиндрическая яма диаметром 0,95 м и глубиной 0,90 м, заполненная чистой желтой глиной. Скопление такой же глины обнаружено и в углублении в центре рабочего помещения перед спуском в яму кочегаров. Едва ли эти заготовки глины использовались для формовки сосудов — для этого здесь не было места. Скорее всего они служили для подмазки пода и стенок, закупорки устья перед концом обжига и т. д.

Разрушение печи связано с каким-то трагическим событием, возможно, вражеским нашествием: в верхнем горизонте ямы под завалом валиков, перекрывавших в период действия печи топочную камеру, и среди него обнаружены три человеческих черепа. О преднамеренном разрушении печи могут свидетельствовать и сброшенные в одном направлении валики.

Большой интерес представляет керамический материал, взятый из печи стерильно — из ее нижней части после прохода перекопа и полного очищения от всех возможных поздних нарушений; со слоя высотой до 0,40 м от пола печи. Среди 500 фрагментов керамики, обнаруженных только в яме истопника, лишь 15—20 случайных фрагментов относятся к импортным сосудам (от краснолаковых чашек, светлоглиняных узкогорлых амфор и др.), остальные — от разных форм местных сосудов (пифосы, амфоры, кувшины, домашняя столовая и кухонная посуда) — сходны по составу глины. Глина этих изде-

лий красно-коричневая (тон ее зависит от обжига и может меняться от темно-бурого до малинового оттенка), иногда слоистая с белыми включениями (мергель). Многие фрагменты представляют собой явный брак: они вздулись, растрескались от перегрева, что указывает на то, что они подвергались обжигу в данной печи. Таким образом, не менее 96% находок, несомненно, представляются продукцией печи.

Подобную же картину дает материал, взятый из устья печи. Среди фрагментов керамики подавляющее большинство принадлежит остродонным амфорам (75 фрагментов профилированных частей и 350 осколков стенок амфор). Фрагменты таких амфор в большом количестве встречаются и в других местах городища.

На основании изучения профилированных частей амфор из печи представляется возможным выделить три основных типа патрэйских амфор.

Первый тип — амфоры с так называемым клювообразным венцом (табл. 1, I), Венец довольно высокий — 1,5—2,5 см, с внешней стороны слегка уплощен или несколько нависает над горлом сосуда, место соединения с горлом подчеркнуто профилировкой заостренным предметом по сырой глине, в результате чего в разрезе венец слегка напоминает птичий клюв. Диаметр горла обычно колеблется в пределах 12—16 см (имеется только один фрагмент, диаметр которого 10 см). Горло слегка раздутое. Ручки в сечении овальной формы или круглые, слегка сплюснутые. К этому типу сосудов, вероятно, должна быть отнесена довольно высокая (до 8 см) конусообразная ножка. Вариантами этого типа, очевидно, являются сосуды с венцом, профилированным тремя бороздками по внешней стороне, и амфора со скругленным, свисающим по краям венцом и массивной ручкой, плоская тыльная сторона которой имеет глубокую бороздку асимметричной формы³.

Второй тип амфор (табл. 1, II) по размерам и формам сосудов довольно близок к первому типу. Однако у этого типа сосудов венчик более пухлый, слегка отогнутый наружу и округленный сверху. Горло у некоторых экземпляров слегка припухлое в верхней части, ручки прикреплены под самым венцом, диаметр горла 12—16 см. Горло плавно переходит в туловище сосуда на расстоянии 6—10 см от венца. Ручки в сечении

³ Аналогии, как нам кажется, встречаются в материалах Танаиса (см. Каменецкий И. С. Опыт изучения массового керамического материала из Танаиса, табл. I, №№ 26—28, табл. II, № 9. — В кн.: Античные древности Подонья и Приазовья. М., «Наука», 1969, с. 140).

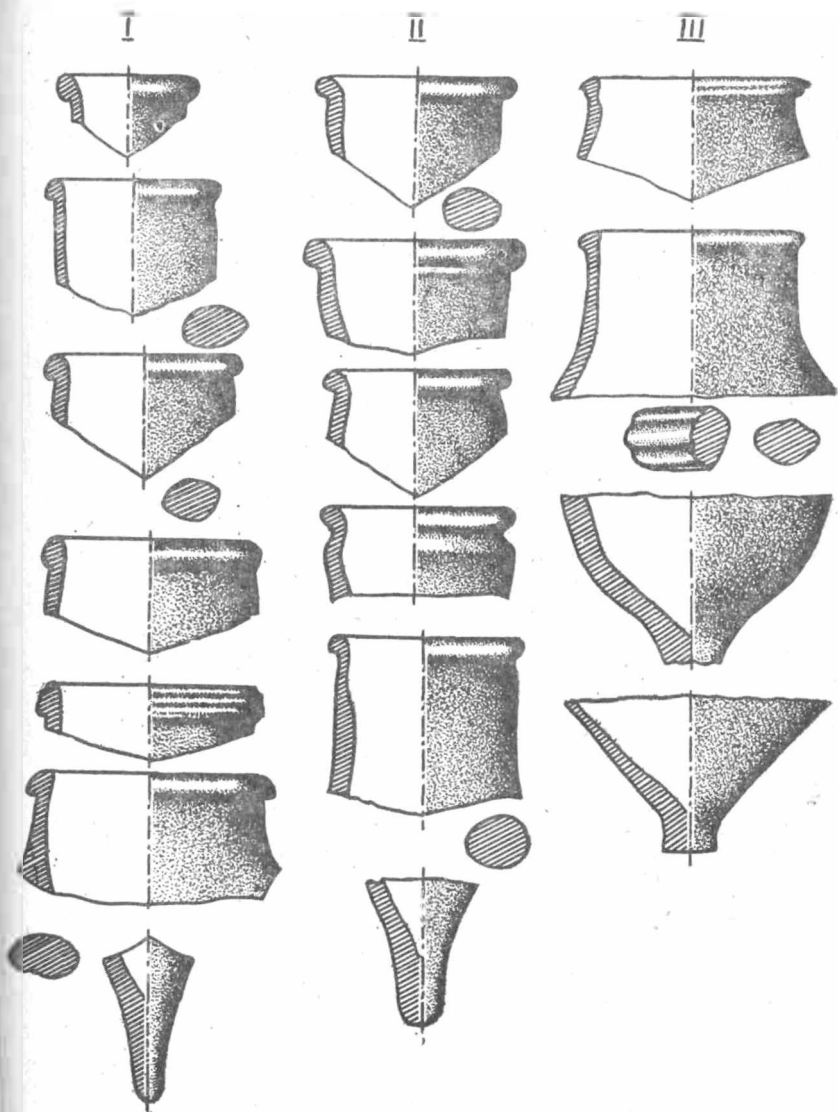


Таблица I. Типы патрэйских амфор.

круглые или чуть уплощенные. Возможно, что ножка этого типа сосудов невысокая, 4, 5 см, цилиндрическая, со скругленными углами на внешней стороне, на внутренней стороне ножки заметна ямка от нажатия пальцем. Наиболее близкая аналогия формы венца — красноглиняные амфоры со сложнопрофилированными ручками, повсеместно встречаемые на Боспоре во II—III вв. н. э.⁴

Третий тип амфор представлен более массивными сосудами с коротким прямым горлом, переходящим в расширенное тулово (табл. I, III). Диаметр горла 15 см. Сосуды этого типа имеют весьма своеобразный венчик: верхний край его отогнут наружу и имеет треугольное сечение. Стенки верхней части амфор этого типа тонкие (толщина их не превышает одного см). Ручки круглые, а также встречаются уплощенные, слегка профилированные тремя валиками. Ножка довольно низкая (3,5 см, включая толщину донца), соскообразная, переходит в резко расширяющее тулово сосуда⁵.

Несмотря на то, что сохранились лишь отдельные фрагменты амфор, представляется возможным дать реконструкцию второго типа (см. табл. 2).

Емкость амфор может быть приблизительно определена для I—II типов 8—10 литров, для II — свыше 10 литров.

Условия залегания находок в одном нижнем слое, ближайшем к полу печи, позволяют считать, что все три типа амфор выпускались одновременно, видимо, во II—III вв. н. э. Такая датировка патрэйских амфор подтверждается как стратиграфическими условиями находки, так и типологическим сходством с другими боспорскими образцами.

Сейчас можно считать зафиксированным еще один центр производства в азиатской части Боспора — Патрэй⁶. Типы его амфор нам известны и могут быть выделены среди керамического материала, а это дает возможность ставить вопрос о торговых связях Патрэя в случае находки амфор патрэйского типа в других центрах.

Обращает на себя внимание, что патрэйская винодельня, открытая А. С. Башкировым в 1948—1949 гг., относится так-

⁴ Зеест И. Б. Керамическая тара Боспора. — МИА, № 83, табл. XXXI, № 75 в, описание с. 113. Аналогия в материалах Танаиса (см. Каменецкий И. С. Указ. соч., табл. I, № 9—11а, табл. II, № 10—11, описание с. 140)

⁵ В материалах Танаиса, опубликованных И. С. Каменецким, нам удалось найти аналогию донца (табл. III, 7, описание с. 144).

⁶ Сокольский Н. И. Указ. соч., с. 66.

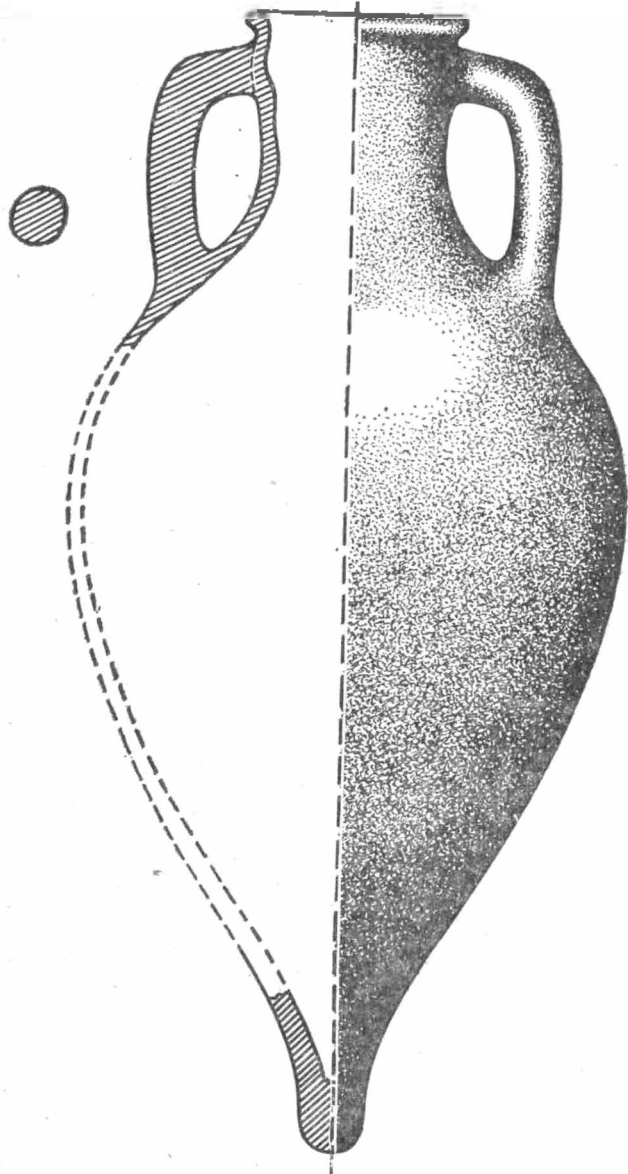


Таблица II. Реконструкция патрэйской амфоры второго типа.

же ко II—III вв. н. э.⁷ Возможно, что организация керамического комплекса на Патрэе была связана с возросшими потребностями в таре в связи с увеличившейся товарностью винодельческого производства.

Э. Д. ФРОЛОВ

ТИРАНИЯ В ГЕРАКЛЕЕ ПОНТИЙСКОЙ

Период относительной социальной и политической стабилизации, ставший основанием для расцвета классической цивилизации, был весьма непродолжительным. С Пелопоннесской войной Греция вступила в полосу нового кризиса, который, постепенно расширяясь, охватил в начале IV в. до н. э. почти все греческие города. Обращаясь, в частности, к истории одного из важнейших сопутствовавших кризису явлений, младшей тирании, мы можем констатировать бесспорный факт: возрождение тиранических режимов в позднеклассическое время было явлением, характерным для политической жизни всех областей греческого мира — отсталых аграрных так же, как и развитых торгово-промышленных, периферийных районов в такой же степени, как и собственно Балканской Греции.

Действительно, как мы это уже показали в другом месте¹, возрождение тирании в Балканской Греции было практически повсеместным. В Фессалии, в Фокиде, на Эвбее и в Пелопоннесе — повсюду нездоровая общественная ситуация, обусловленная внутренними смутами и внешнеполитическими осложнениями, способствовала рождению авторитарных, тиранических режимов. Даже такие государства, как Афины и Спарта, эти столпы полисного строя, не смогли совершенно избежать общей болезни. Афины в конце Пелопоннесской войны в течение короткого времени дважды испытали тяготы неконституционного правления, близкого (Четыреста) или адекватного тираническому (Тридцать). В свою очередь в Спарте чуть поз-

⁷ Башкиров А. С. Историко-археологические изыскания на Таманском полуострове в 1949—1951 гг. — «Уч. записки Ярославского пед. ин-та им. К. Д. Ушинского», 1957, т. 22 (32); Крушкoл Ю. С. Раскопки древнего Патрэя в 1949 г. — ВДИ, 1950, № 3, с. 233.

¹ В книге «Греческие тираны (IV век до н. э.)», опубликованной издательством Ленинградского университета, (Л., 1972).