

ГРУППА АНТРОПОМОРФНЫХ НАДГРОБИЙ
ИЗ НЕКРОПОЛЯ МИРМЕКИЯ

В связи со строительными работами в районе поселка им. Войкова в г. Керчи, значительный участок старой трассы (Карантинное шоссе), соединяющей город с поселком, подвергся вскрытию. Траншея, по ширине и направлению совпадавшая с трассой, пересекла некрополь Мирмекия с востока на запад. Протяженность ее составляла 240 м, ширина — 6,5 м, глубина — 4 м. В западной и восточной частях траншеи было обнаружено 10 грунтовых захоронений¹. В центральной ее части, на протяжении 120 м, представляющей собой естественный скальный выступ, захоронений не было.

Погребальный инвентарь этих могил свидетельствует о принадлежности их рядовому городскому населению Мирмекия. Среди находок большое количество стеклянных сосудов: бальзамарины с коническим и полусферическим туловом, кувшины с квадратным туловом и фигурной ручкой, сосуды из цветного стекла. Встречаются также фрагменты южноазиатских амфор, краснолаковых и светлоглиняных кувшинов, терракоты. Интересен закрытый краснолаковый светильник с рельефным изображением быка. В могилах обнаружено множество разнообразных бус: лигнитовых, сердоликовых, хрустальных, янтарных и стеклянных. В двух погребениях найдены фрагменты золотых листочков от головного венка.

Собранный материал позволяет датировать захоронения этого района некрополя Мирмекия второй половиной I — началом II в. н. э.²

Особый интерес представляют найденные при раскопках надгробия из местного известняка. Одно из них — фаллическое³, другое — фрагмент рельефного анфемиа, остальные семь — антропоморфные, причем, два из них были использованы в качестве плит покрытия в могилах №№ 9 и 10. Пять антропоморфных надгробий были найдены в насыпи некрополя над расколотыми могилами. Они-то и являются предметом настоящей статьи.

ронда. Первой отметила возможность использования этого сосуда при изучении херсонесских стандартов ёмкости Г. М. Николаенко.

¹ Доклад об охранных раскопках некрополя Мирмекия был сделан автором этой статьи на Всесоюзной археологической конференции в г. Киеве в апреле 1975 г.

² Молева Н. В. Исследование античного некрополя Мирмекия в г. Керчи. — В кн.: Археологические открытия 1974 г. М., 1975, с. 329.

³ Фаллическое надгробие будет исследовано отдельно.

Среди плит покрытия грунтовой могилы № 9 были найдены два фрагмента антропоморфного надгробия из пористого желтоватого известняка, которые затем сложились (рис. 1 а). Надгробие представляет собой схематическое погрудное изображение человеческой фигуры с вытянутой «головой» и прямыми «плечами» на довольно массивном пьедестале⁴. Его размеры 0,48×0,21×0,12 м. Поверхность надгробия обрабо-



Рис. 1а

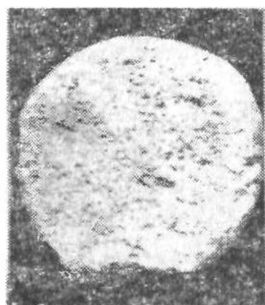


Рис. 1б

тана с обеих сторон, причем одна из них, очевидно лицевая, заглажена более тщательно. Вдоль боковых граней «головы» прослеживаются врезанные параллельные полосы со слабыми следами черной краски в них, служившие, вероятно, для обозначения волос. Пьедестал довольно высокий (высота его составляет $\frac{1}{3}$ всей высоты памятника) и широкий. Со всех сторон он выступает на 0,03 м от поверхности надгробия, почти не обработан. Совершенно очевидно, что он зарывался в землю.

Фрагмент второго подобного надгробия был найден среди плит покрытия грунтовой могилы № 10. Это «голова» от ан-

⁴ Это и все остальные антропоморфные надгробия хранятся в Керченском музее (шифры КП-3387 по книге поступлений).

тропоморфного надгробия, обработанного с обеих сторон (рис. 1 б). Размеры ее — диаметр 0,18 м, толщина плиты 0,11 м. Лицевая поверхность заглажена более тщательно. Характер скола в нижней части позволяет предположить несколько удлиненную форму «головы», аналогичную надгробию, описанному выше. Такая «голова» при более удлиненном туловище характерна для ранних боспорских антропоморфных надгробий IV—III вв. до н. э.⁵

Погребальный инвентарь вышеупомянутых могил беден: бальзамарий с коническим туловом и небрежно обработанным венчиком, несколько бусин зеленого прозрачного стекла, бронзовая булавка. Все вещи сильно фрагментированы и повреждены рухнувшими перекрытиями, в которые входили небольшие каменные плиты неправильной формы и доски. Могилы с таким перекрытием встречаются в некрополях боспорских городов в разное время: доэллинистическое — в некрополе Пантикапея⁶, римское — в некрополе Тиритаки⁷. Погребения мирмекийского некрополя датируются римским временем. Более точную дату — конец I начало II в. можно определить по форме вышеупомянутого бальзамария⁸. Использование фрагментов антропоморфных надгробий в перекрытиях этих могил предполагает их более раннюю датировку: не позднее второй половины I в. до н. э.

Подобный тип надгробия, по-видимому, продолжал бытовать и в I в. нашей эры, так как над могилами №№ 5 и 6 второй половины I в. н. э. было обнаружено надгробие очень похожее на ранее описанные (рис. 2 а). Выполнено оно из пористого желтого ракушечника. Высота надгробия 0,52 м, ширина 0,23, толщина плиты 0,13 м. Памятник представляет собой схематическое погрудное изображение человеческой фигуры на пьедестале. Слегка удлиненная «голова» надгробия переходит в покатые «плечи». Обработка поверхности камня довольно хорошая. Лицевая сторона заглажена. Обратная — обработана менее тщательно (рис. 2 б). Пьедестал выступает

⁵ Шкорниа В. В. Боспорские надписи, найденные в 1910 году. — ИАК, 40, с. 101 (рис. 13), с. 107 (рис. 20); Гайдукевич В. Ф. Грунтовые некрополи некоторых боспорских городов. — МИА, 69, 1959, с. 121 (могила 16).

⁶ ИАК, вып. 17, с. 26 (могила 108); ИАК, вып. 60, с. 11 (могила 12); Кастанаян Е. Г. Грунтовые некрополи боспорских городов. — МИА, 69, М.—Л., 1959, с. 259.

⁷ Гайдукевич В. Ф. Указ. соч., с. 121—122 (могила 16).

⁸ Кунина Н. Э. Стекланные бальзамарии Боспора. — «Труды Гос. Эрмитажа», 1972, вып. 13, с. 161.

на 0,03 м от поверхности со всех сторон, кроме оборотной. Он также обработан. Высота его — 0,14 м. Этой, наиболее массивной своей частью надгробие зарывалось в землю. Следует отметить наличие следов красной краски на боковой поверхности «головы» (вероятно, следы росписи).

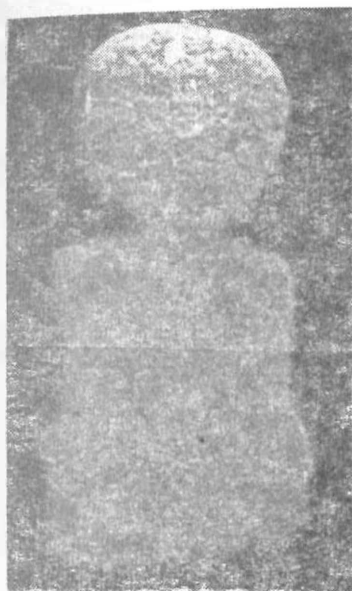


Рис. 2а



Рис. 2б

Следующее надгробие из плотного известняка желтоватого оттенка несколько отличается от предыдущих прежде всего своими формами: большой круглой «головой», резко переходящей в совершенно прямые «плечи» (рис. 3). Оно также представляет собой погрудное изображение человеческой фигуры на небольшом (высота 0,13 м) почти необработанном постаменте, выступающем на 0,04 м со всех сторон от поверхности надгробия. Размеры памятника — $0,47 \times 0,25 \times 0,09$ м. Поверхность камня хорошо обработана со всех сторон, особенно тщательно с лицевой. Круглая форма «головы», четкие геометрические пропорции, видимо, характерны для надгробий римского времени⁹. Учитывая то, что рассматриваемое

⁹ Гацдукевич В. Ф. Указ. соч., с. 178; ИАК, вып. 10, с. 72 и слл., № 78. Датировка этой антропоморфной стелы произведена В. В. Латышевым по надписи.

нами надгробие было найдено в насыпи над могилами №№ 3 и 4, вещи которых (бальзамарий с полусферическим туловом¹⁰, закрытый краснолаковый светильник с рельефным изображением быка на круглом щитке)¹¹ датируются серединой I века до н. э., можно предположить синхронность нашего надгробия этим погребениям.



Рис. 3



Рис. 4

Над упомянутыми могилами было обнаружено и следующее антропоморфное надгробие из пористого желтоватого известняка, являющее собой все тот же тип погрудного изображения на пьедестале (рис. 4). Однако оно несколько выше остальных надгробий и более массивно. Высота его 0,49 м, ширина 0,29, толщина плиты 0,16 м. Пьедестал, зарывавшийся в землю, довольно высок (0,2 м), выступает с 3-х сторон на 0,02 м, не обработан. Лицевая и боковые поверхности надгробия заглажены. Пропорции его очень геометричны: круглая «голова», тонкая короткая «шея», переходящая в прямые

¹⁰ Кунина Н. З. Указ. соч., с. 153.

¹¹ Brooner O. *Terracotta Lamps. Corinth*, 1930, p. 45.

плечи. Обратная сторона плиты не обработана. В верхней части «головы» имеются две глубокие выемки, возможно сколы. Надгробие это было найдено рядом с вышеописанным. Пропорции их также идентичны, однако обработка последнего гораздо грубее. Исходя из этого, надгробия можно датировать серединой — второй половиной I в. н. э.

Оставшиеся два надгробия были найдены над могилами №№ 9 и 10. Одно из них, выполненный из местного известняка желтоватого оттенка, обнаружено прямо над могилой № 9 (рис. 5). Очертания погрудного изображения человеческой фигуры переданы в нем очень суммарно: уплощенная в верхней части «голова» переходит в покатые «плечи». Поверхность камня на лицевой стороне обработана довольно небрежно. На обороте следы обработки едва заметны. Пьедестал отсутствует, но, возможно, он утрачен, так как в нижней части надгробия имеются большие сколы. Вещи, найденные в этой могиле, датируются концом I — началом II в. н. э. Вполне вероятно, что надгробие синхронно захоронению, тем более что такая форма «головы» характерна для антропоморфных надгробий более позднего, римского времени¹².

Другое антропоморфное надгробие из белого довольно плотного известняка, найдено в нескольких метрах восточнее могилы № 10 (рис. 6а). Высота его 0,76 м, ширина 0,43 м, толщина плиты 0,13 м. Это схематическое погрудное или поясное изображение человеческой фигуры с большой, круглой уплощенной в верхней части «головой», переходящей в прямые «плечи». Пьедестал отсутствует, однако по характеру обработки камня видно, что нижней частью надгробие на $\frac{1}{3}$



Рис. 5

¹² Гайдукевич В. Ф. Указ. соч., с. 178—179.

зарывалось в землю. Поверхность плиты обработана с обеих сторон, правда, не очень тщательно. Интересной его особенностью являются детали лица, выполненные в контррельефе: круглые большие глаза, тонкие брови, треугольный нос, маленькие полные губы. На боковой поверхности головы — косые врезанные линии, частью переходящие на лицевую поверхность, обозначающие пряди волос. На туловище, по центру — продольное углубление с треугольными насечками (возможно изображение застежки одежды). Скорее всего, такая прора-

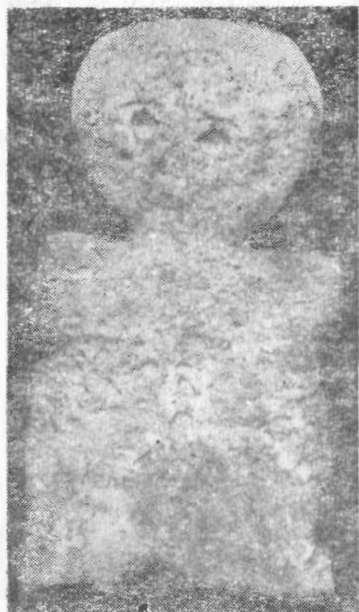


Рис. 6а

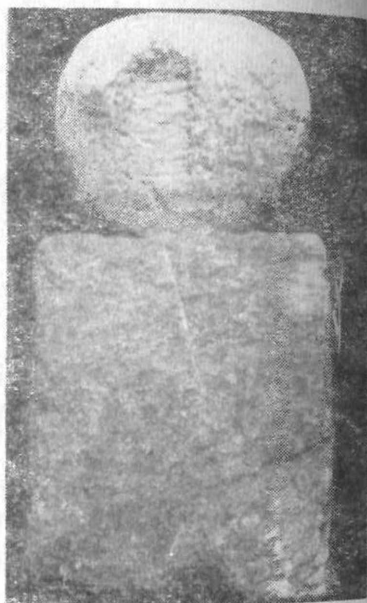


Рис. 6б

ботка деталей дополнялась росписью, что придавало им особую выразительность. На оборотной стороне головы, в левой части имеется прямоугольное углубление ($0,15 \times 0,08$ м) с отходящей от него вниз глубокой щариной, назначение которого трудно представить (рис. 6б). Предположить в нем нишу для рисунка трудно, так как поверхность его обработана очень грубо. Возможно, в него была вставлена дощечка или плитка с именем умершего, но тогда, почему оно расположено так асимметрично по отношению к пропорциям фигуры, почему

на оборотной стороне? Наконец, почему имеет вертикальную форму? На все эти вопросы трудно дать ответ, хотя в Керченском музее имеется антропоморфное надгробие, напоминающее наше, снабженное греческой надписью и рельефом, вышедшим в продольной нише, изображающем стоящую женскую фигуру¹³. Однако и надпись, и рельеф выполнены на лицевой части, расположены строго симметрично форме надгробия. К тому же существование рельефа в мирмекийском надгробии невозможно (глубина выемки составляет 0,6 см). Остается предположить, что известняковая плита, из которой было изготовлено это надгробие, каким-то образом использовалась раньше. Что же касается его датировки, то несомненно оно относится к римскому времени. Об этом свидетельствуют его пропорции, форма головы. находка его неподалеку от могилы конца I — начала II в. н. э. позволяет предположить его датировку временем, близким к этому.

Антропоморфные надгробия, встречающиеся в некрополях боспорских городов при раскопках могил IV в. до н. э. — II в. н. э., являются очень своеобразным и интересным памятником. Вопрос об их этнической принадлежности не раз поднимался в научной литературе. Высказывалось мнение о скифских и даже киммерийских традициях антропоморфной скульптуры¹⁴. Существует предположение и об эллинском происхождении указанных надгробных памятников¹⁵. За последнее время число известных ранее антропоморфных надгробий на Боспоре пополнилось новыми находками. Сравнение показывает, что все они по внешнему виду и содержанию изображений сильно отличаются от скифских стел VI—III вв. до н. э.¹⁶ Последними воспроизводились образы родоначальников, военных вождей¹⁷, в то время как антропоморфные надгробия ставились, судя по всему, над погребениями рядовых граждан. Подобных памятников не обнаружено ни в одном варварском курганном или грунтовым могильнике Северного Причерноморья. Напро-

¹³ *Иванова А. П.* Боспорские антропоморфные надгробия. — СА, 1950, вып. 13, с. 250.
¹⁴ *Иванова А. П.* Боспорские антропоморфные надгробия, с. 246; *Она же* Искусство античных городов Северного Причерноморья. Л., 1953, с. 88; *Гайдукевич В. Ф.* Указ соч., с. 178—179; *Чуистова Л. И.* Новые находки из некрополей Керченского полуострова. — МИА, 69, с. 248.
¹⁵ *Блаватский В. Д.* Пантикапей. М., 1964, с. 83—84.
¹⁶ *Шавров П. Н.* Скифские изваяния Причерноморья. Литическое общество. М., 1967, с. 235—237.
¹⁷ Там же, с. 236.

тив, такие надгробия встречаются в Ольвии¹⁸, в Херсонесе¹⁹, в Пантикапее, в Мирмекии и Нимфее²⁰. Известны они также в Помпеях²¹.

В качестве доказательства варварского происхождения антропоморфных надгробий иногда ссылаются на имеющиеся на некоторых из них надписи с негреческими именами. Действительно, на некоторых таких памятниках из Гермонассы и Пантикапея есть варварские личные имена²². Но, во-первых, мы имеем такие имена, и даже в большем количестве на обычных боспорских надгробиях. Во-вторых, известны и антропоморфные памятники с греческими именами²³. Наконец, в настоящее время не отмечено ни одного случая совпадения находки антропоморфного надгробия с захоронением, в котором бы имелись ярко выраженные черты варварского погребального обряда. Таким образом, все сказанное выше должно свидетельствовать о принадлежности этих надгробий греческому населению боспорских городов. В. Д. Блаватский полагает, что свое происхождение они ведут от античных герм²⁴. Не исключено, также, что они являются вариантом очень широко распространенных в Греции надмогильных знаков²⁵. Во всяком случае, между ними имеется определенное внешнее сходство. Все антропоморфные надгробия — вариант одного и того же типа: схематического изображения «головы» на прямоугольной основе. Пропорции «туловища» и «головы» могли быть самыми различными. Л. Г. Колесниковой очень убедительно доказано, что херсонесские антропоморфные надгробия были расписными²⁶. Несомненно, что и на Боспоре эти надгробия расписывались. Об этом свидетельствуют следы краски, обнаруженные на двух надгробиях, врезанные черты лица

¹⁸ Фармаковский Б. В. Раскопки в Ольвии в 1902—1903 гг. — ИАК, 1906, вып. 13, с. 150 (рис. 96), с. 160 (рис. 109).

¹⁹ Колесникова Л. Г. Кому принадлежали антропоморфные надгробия Херсонеса. — СА, 1973, № 3, с. 43.

²⁰ Иванова А. П. Боспорские антропоморфные надгробия, с. 252. (рис. 15). Кроме того, антропоморфное надгробие и стела с рельефным изображением двух антропоморфных надгробий найдены в 1974 г. при раскопках некрополя Нимфея. Хранятся в Керченском музее.

²¹ *Man A. Pompeji im Leben und Kunst. Leipzig, 1900, s. 411, fig. 242.*

²² Корпус боспорских надписей. М.—Л., 1965, №№ 720, 1071, 1073.

²³ См., например, КБН №№ 410, 625, 702, 771, 915, 1072.

²⁴ Блаватский В. Д. Пантикапей. М., 1964, с. 84.

²⁵ *Kurts D. S., Bordman J. Greek burial customs. London, 1971, p. 244; Robinson H. S. A Sanctuary and Cemetery in Western Corinth. — «Hesperia», 1969, 1, p. 7, pl. 9.*

²⁶ Колесникова Л. Г. Указ. соч., с. 43—45.

и проработанные волосы на двух других из числа рассмотренных нами выше. Такие памятники не были необычными для Боспора. В период их существования раскрашивались также скульптура и рельефы на надгробиях, существовали и расписные стелы²⁷. Без красочного слоя антропоморфные надгробия предстают в виде заготовок, из которых при помощи росписи изготовлялись надгробия, подобные статуям — полуфигурам. Внешние очертания боспорских статуй — полуфигур поразительно похожи на абрисы боспорских антропоморфных надгробий. Та же фронтальность, статуарность, схематизм внешних очертаний. Разница состояла лишь в том, что в одном случае зрительный эффект достигался при помощи рельефного изображения, в другом — при помощи росписи. Надо отметить, что второй способ, несомненно, был более дешевым и доступным для основной массы боспорских горожан. Совпадают и хронологические рамки существования этих памятников: наиболее ранние из них появляются в IV в. до н. э. Самые поздние исчезают, вероятно, в конце II в. н. э.²⁸

Широкое распространение такие надгробия получили в позднеэллинистическое и римское время, т. е. в период войн и экономического кризиса на Боспоре. Будучи несложными по изготовлению и недорогими по стоимости, они предназначались для средних слоев городского населения боспорских городов.

Н. П. СОРОКИНА

АНТИЧНЫЕ СТЕКЛЯННЫЕ СОСУДЫ ИЗ РАСКОПОК НЕКРОПОЛЯ БОСПОРСКОГО ГОРОДА КЕЛЫ НА ТАМАНСКОМ ПОЛУОСТРОВЕ

Систематические раскопки города Келы и его некрополя Таманской археологической экспедицией под руководством Н. И. Соколовского начались с 1957 г. и продолжались по 1973 г.

Комплексное изучение огромного археологического материала и других категорий источников, включая и письменные, позволило наметить основные вехи исторического развития

²⁷ *Ивникова А. П.* Скульптура и живопись Боспора, с. 98—118.

²⁸ КВН, № 720—721.