

многообразия форм стекла Северного Причерноморья. Кепы были небольшим городом Боспорского государства и, видимо, до населения города доходили далеко не все привозные сосуды. В основном они оседали в столице государства Пантикапее. Тем не менее стеклянные сосуды из Кеп играют большую роль в изучении культуры города Кепы. Сосуды из стекла найденные в Кечах, дополняют данные по истории экономических связей Боспора. Они позволяют ставить вопрос о развитии местного стеклоделия на Боспоре с конца I в. н. э. Такие уникальные сосуды, как сосуд с головой Диониса, расширяют наши представления о мастерстве стеклоделов античного мира в целом. Наконец, хорошо датированное стекло из Кеп может быть использовано как эталон для разработки хронологии и типологии стекла не только Северного Причерноморья, но и более широкой территории античного мира.

Р. А. СТРУЧАЛИНА

СВЕТИЛЬНИКИ В ФОРМЕ ГОЛОВЫ СИЛЕНА ИЗ ПАТРЭЯ

В 1968 году при раскопках внутрикрепостных сооружений на Патрэе в юго-западном углу помещения было обнаружено скопление раздавленной керамики. Вся группа сосудов перекрыта слоем камки. Толщина камкового слоя 0,03—0,05 м. Битая керамика лежала компактной группой. Создается впечатление, что она была раздавлена рухнувшей кровлей. Под камкой грунт — мягкий коричневый суглинок.

Среди находок могут быть отмечены амфоры и краснолаковые предметы, преимущественно миниатюрные мисочки, одна целая. Миски неглубокие, некоторые с насечками, на двух граффити: МА и АХ. Здесь же найдена тонкостенная керамика — реберчатая кастрюля, черноглиняный сосуд типа амфоры с реберчатым туловом, красноглиняная ойнохоя с законченной поверхностью, а также обломки стеклянной посуды. Среди этого завала керамики и были обнаружены в раздавленном состоянии два краснолаковых светильника в виде головы Силена¹.

¹ Фрагменты светильников были выбраны из завала полностью и светильники отреставрированы в Институте археологии АН СССР Н. М. Немоловой.

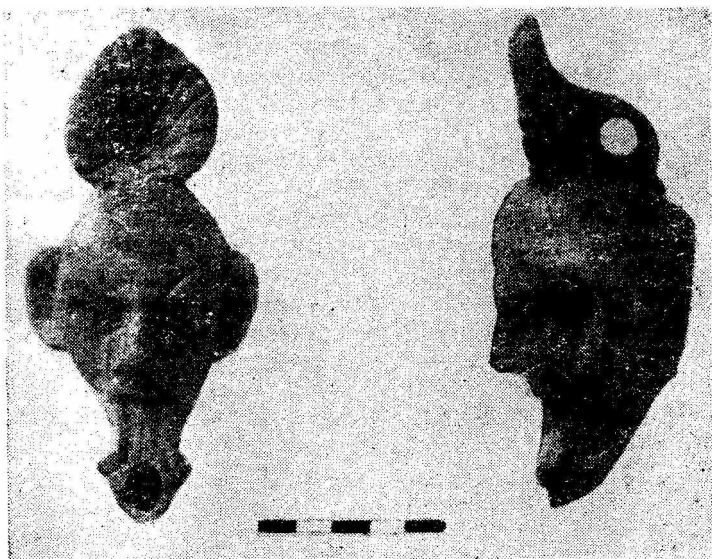


Рис. 1

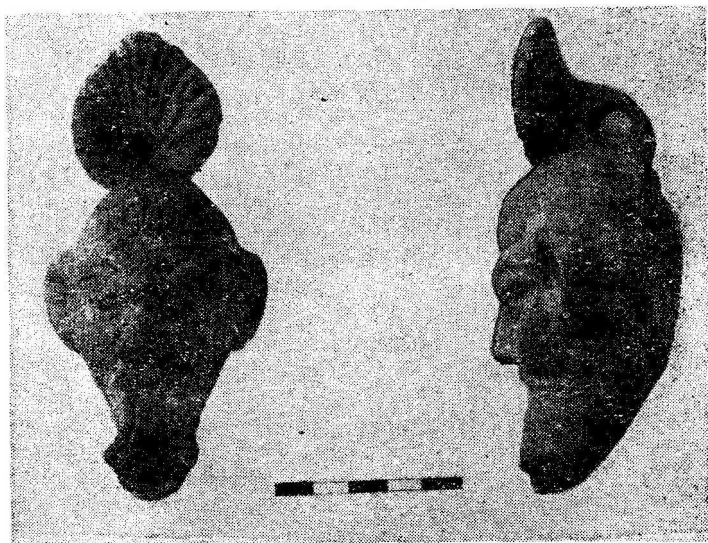


Рис. 2

Светильники одного размера: 13,1 см длина и 7 см ширина в самой широкой части, высота от 4,6 до 4,4 см (рис. 1 и 2). Лицо Силена имеет большой выпуклый лоб, прорезанный глубокими складками, большие оттопыренные уши без детальной прорисовки ушной раковины, выпуклые надбровные дуги, большие глаза (у одного экземпляра зрачки просверлены насквозь, у другого только заглублены по сырой глине), прямой нос с расширяющимися крыльями, глубоко прорезанными ноздрями. Глубокая складка пересекает лоб при переходе к носу, возле крыльев носа две поперечные складки. Отчетливо обозначена верхняя губа большого рта. В целом лицо имеет тщательно моделированные детали. Оно несколько асимметрично: у одного экземпляра чуть сдвинут вправо нос, у другого — более выпуклая правая щека.

Ручки светильников выполнены в виде пальметы, которая слегка прижимается к внутренней стороне и имеет круглое отверстие диаметром 1,2 см для подвешивания светильника. От нижней части ручки к голове Силена идет хорошо обработанный налеп. Видимо, вся ручка сделана из одного куска глины, который налеплен на сосуд.

Светильники имеют плоское эллипсообразное дно размером 3,8×2,8 см и 4×2,9 см.

Совпадение изображений и характера отделки светильников позволяет утверждать, что они выполнены одним мастером и, очевидно, в одной форме.

Светильники тонкостенные, краснолаковые. Сохранность лака плохая, цвет глины розовый, ровный, без заметных включений.

Стратиграфические условия находки и сопровождающий материал позволяют датировать светильники не ранее начала или даже середины II в. н. э.

Широкое распространение фигурных светильников обычно относят к I—III вв. н. э.² Среди них преобладают светильники в виде человеческой головы, но встречаются и иные формы (в виде бычьей головы³, ноги⁴, лодки⁵, что, вероятно, связано с распространением культа Исиды).

В каталоге светильников государственного Эрмитажа, со-

² См.: Вальдгауэр О. Античные глиняные светильники. СПб., 1914, с. 9 и сл.

³ См.: Вальдгауэр О. Античные глиняные светильники, № 502, 508—512 описание с. 17.

⁴ Там же, № 503, 504, описание с. 17.

⁵ Там же, № 505, описание с. 17.

ставленном О. Вальтгауэром в начале XX в., нам не удалось обнаружить аналогии нашим светильникам. Нет их и среди образцов античной художественной бронзы, представленной на выставке государственного Эрмитажа⁶.

В работе Tihamér Szentleky⁷, представляющей наиболее свежий и полный обзор античных светильников с древнейших времен и до IV в. н. э., близких аналогий нашим светильникам также не имеется.

Наиболее близкие аналогии прослеживаются по публикациям болгарских ученых И. Велкова⁸ и особенно А. Милчева и Д. Пекова⁹, которыми рассматривается бронзовый светильник из находок Михайловограда. На основании анализа стиля авторы предлагают датировать находку I — началом II в. н. э.¹⁰

Эта датировка не противоречит той, которая предложена нами для патрэйских светильников с головой Силена на основании стратиграфических условий находки.

⁶ См.: Античная художественная бронза (каталог выставки) Л., 1973.

⁷ См.: Tihamér Szentleky. *Ancient lamps*. Budapest, 1969.

⁸ См.: Велков И. Новоткрити старини. — «Известия на Археологическото институт», 1928/29, с. 370.

⁹ См.: Милчев А., Пеков Д. Новоткрити находки от Михайловоград (Монтана). — «Археология», 1965, т. 7, кн. 3, с. 43—44, рис. 1.

¹⁰ Там же, с. 45.