

## Бронзовая посуда эпохи позднего латена в Сарматии

События последних веков до н. э., происходившие в степной зоне Восточной Европы к востоку от Дона, в Азиатской Сарматии, являются наименее изученными в истории кочевых племен. Мы имеем очень мало четких хронологических привязок изменений археологических культур и почти ничего не знаем о миграциях и взаимовлиянии племен.

Для решения первой проблемы ценным источником информации могут служить италийские или провинциально-римские импортные изделия, в том числе бронзовая посуда, имеющие четкие хронологические привязки. В использовании импортов населением провинций и окружающей варварской периферии есть ряд существенных отличий. Учитывая время бытования вещи у производителей и новых хозяев, нужно с известной осторожностью подходить к использованию импортов в качестве датирующих реперов. Зачастую исследования показывают значительную разницу между относительной хронологией погребальных комплексов варварской периферии и абсолютной хронологией импортных изделий. И все-таки, работая с импортными предметами, имеющими хронологические и территориальные привязки, мы получаем иногда единственную возможность интерпретации некоторых памятников и попытки увязать их с данными письменных источников.

Одной из основных категорий импортных изделий, которые попадали в Сарматии из Римской империи, была бронзовая посуда. Ее исследованию посвящена обширная литература<sup>1</sup>. При этом бронзовая посуда эпохи позднего латена никогда ранее специально не изучалась.

Сейчас в Сарматии известно 19 бронзовых сосудов этого периода, которые можно разделить на 6 типов, и крышка от сосуда, относимая к этой группе по форме атташа.

Наиболее значительную группу из шести сосудов составляют сковороды типа «Айлесфорд». Четыре из них найдены в погребальных комплексах, три из которых раскопаны в

<sup>1</sup> См., напр.: Шелов Д. Б. Италийские и западноримские изделия в торговле Танаиса первых веков н. э. // ААН. 1965. 17 : 1. С. 251 сл.; его же. Западноримские импорты в Нижнем Подонье в первые века н. э. // ЗОАО. 1967. Т. II (35). С. 99 сл.; Кропоткин В. В. Римские импортные изделия в Восточной Европе // САИ. 1970. Вып. Д 1-27; Raev B. A. Roman Imports in the Lower Don Basin (BAR. Int. Ser. 278). Oxford, 1986.

Прикубанье (рис. 1—2, 3)<sup>2</sup>, и одна из кургана у хут. Алитуб на Нижнем Дону (рис. 1—1)<sup>3</sup>. Еще одна сковорода хранится в Краснодарском музее (Инв. Д-658, рис. 1—4), но место ее находки не известно<sup>4</sup>.

Все сковороды достаточно стандартны. Стенки сосудов слегка расширяются к округлому или уплощенному дну, ручки горизонтальные, оканчиваются лебедиными головками. На венчике, в месте присоединения ручки, нанесен прорисованный орнамент. Все сковороды изготовлены по одной технологии, которая, согласно исследованиям Э. Мозера, состояла в выбивании или выдавливании сосуда из отлитого цилиндрического диска с ручкой<sup>5</sup>.

Впервые сковороды типа «Айлесфорд» были описаны Г. Виллерсом<sup>6</sup>, который считал их изготовленными в мастерских Южной Италии. По находкам в некрополе Орнавассо в погребениях с монетами 150—50 гг. до н. э. Г. Виллерс тем же временем датировал их производство.

Наиболее полным исследованием сковород типа «Айлесфорд» является работа И. Вернера<sup>7</sup>. В ней не только учтены все известные автору находки и уточнено время появления сосудов, но и откорректирован вывод Г. Виллерса о месте их производства. Картирование находок позволило И. Вернеру уверенно говорить о Северной Италии как о районе их изготовления. Недавно, вновь обратившись к анализу кувшинов типа «Кельхайм», автор разделил их на два типа. Сковороды сосуществуют с обоими типами и, по мнению И. Вернера,

---

<sup>2</sup> Анфимов Н. В. Краснодарский историко-краеведческий музей // ВДИ. 1951. № 3. С. 202; *Его же*. Курганный комплекс сарматского времени из бассейна р. Кирпили // Новое в археологии Северного Кавказа. М., 1986. С. 184; Анфимов И. Н. Погребальный комплекс I в. до н. э. у хут. Элитный (Краснодарский край) // Там же. С. 194.

<sup>3</sup> Шилов В. П. Очерки по истории древних племен Нижнего Поволжья. Л., 1975. С. 141.

<sup>4</sup> Сковорода из Неслухова (*Кропоткин В. В.* Римские импортные изделия... № 837) найдена на поселении IV в. н. э., т. е. относящемся ко времени, когда подобные сосуды не употреблялись как минимум 300 лет. Поскольку обстоятельства находки не известны, сам сосуд утрачен, а Прикарпатье, где он найден, осуществляло контакты с Римом не через Сарматию, в этой работе сковорода из Неслухова не рассматривается.

<sup>5</sup> Moser E. Bronzespiegel oder Halbfabrikat? // Bonner Hefte zur Vorgeschichte. 1973. N. 7. S. 57.

<sup>6</sup> Willers H. Die römischen Bronzebeimer von Hemmoor. Hannover; Leipzig, 1901; Idem. Neue Untersuchungen über die römische Bronzeindustrie von Capua und von Niedergermanien. Hannover; Leipzig, 1907. S. 19 f.

<sup>7</sup> Werner J. Die Bronzekanne von Kelheim // Bayerische Vorgeschichtsblätter. 1954. N 20. S. 52 f.

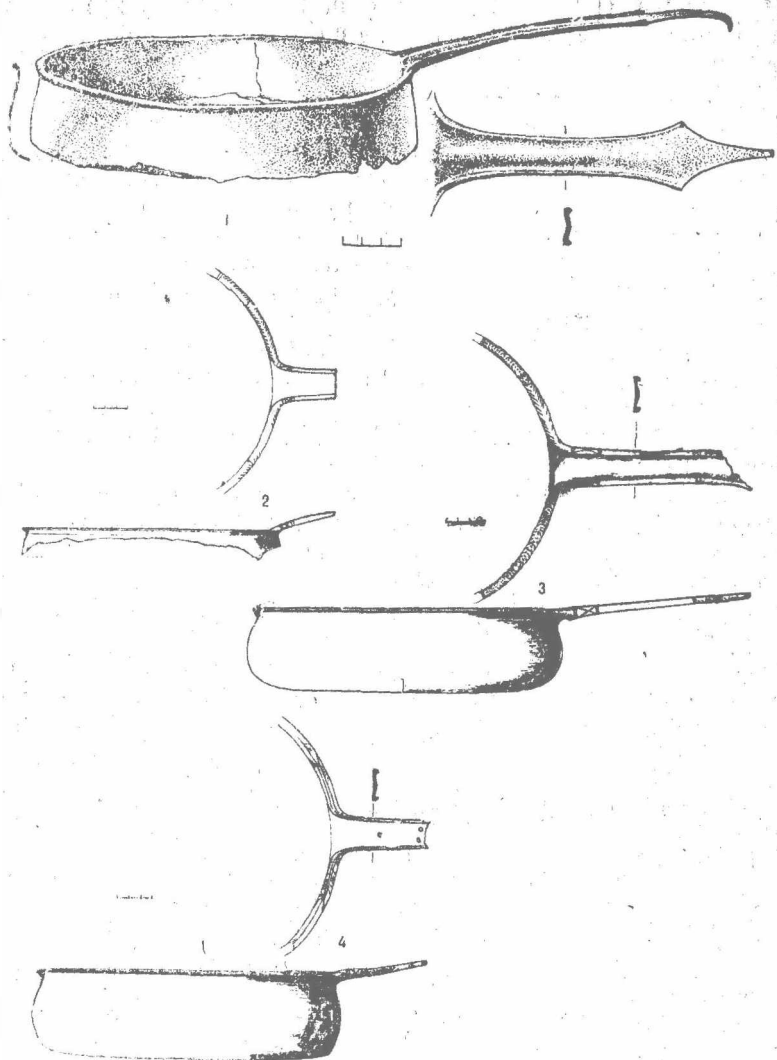


Рис. 1. Сковороды типа «Айлесфорд»:  
 1 — Алитуб, 2 — Новоджерелиевская, 3 — Воронежская, 4 — Краснодар.

производились в течение всего I в. до н. э., точнее с 90 по 10 год<sup>8</sup>.

Анализ всех погребений в Орнавассо позволил составить колонку относительной и абсолютной хронологии и выделить шесть периодов в пределах II—I вв. до н. э., когда могильник использовался. Все погребения со сковородами относятся ко второй хронологической группе и датируются 90—50 гг. до н. э.<sup>9</sup> В работах последних лет заметна тенденция к омолаживанию комплексов со сковородами типа «Айлесфорд». Так, погребение «В» из Велвина (Южная Англия), по И. Стиду, относится к 50—20 гг. до н. э.<sup>10</sup> В работе, посвященной классификации и датировке сковород «Айлесфорд», Р. де Маринис использовал только находки в Италии, что не могло привести и не привело к корректным выводам<sup>11</sup>.

Описывая сковороду из Алитуба, В. П. Шилов датировал ее II в. до н. э., используя устаревшие датировки Г. Виллера<sup>12</sup>. Это привело к созданию совершенно абсурдной картины, когда сковороды из погребений в Сарматии появляются раньше времени их производства в Италии! Ошибка была повторена и авторами публикаций погребений из Элитного<sup>13</sup> и Новоджерелиевской<sup>14</sup>. Это противоречие в большой степени является результатом отсутствия детально разработанной хронологии предметов местного производства.

Меньшую по количеству находок группу составляют кружки с плоским дном, вогнутыми стенками и утолщенным, горизонтально срезанным венчиком. Сосуды изготовлены на токарном станке, ручки у них литые, арбалетовидные, с верхним атташем, охватывающим устье двумя лебединами головками. Нижний атташ сердцевидной формы, центральная часть ручки квадратная в сечении. Такие сосуды были И. Вернером выделены в тип «Идрия»<sup>15</sup>.

<sup>8</sup> Werner J. Zur Bronzekanne von Kelheim // Bayerische Vorgeschichtsblätter. 1978. N 43. S. 13.

<sup>9</sup> Graue J. Die Gräberfelder von Ornavasso // Hamburger Beiträge zur Archäologie. 1974. Beiheft 1. S. 37, 170.

<sup>10</sup> Stead I. M. La Tene III Burial at Welwyn Garden City // Archaeologia. 1967. Nr. 101. P. 51.

<sup>11</sup> Marinis R. De l'età Gallica in Lombardia (IV—I secolo A. C.): risultati delle ultime ricerche e problemi aperti // 2 Convegno archeologico regionale // Atti. Como, 1984 (publ. 1986). P. 124 f. Выражаю искреннюю признательность М. Кастольди (Милан) за информацию о новых публикациях посуды периода позднего латеня в Италии.

<sup>12</sup> Шилов В. П. Указ. соч. С. 142.

<sup>13</sup> Анфимов И. Н. Указ. соч. С. 196.

<sup>14</sup> Анфимов И. В. Курганный комплекс сарматского времени... С. 189.

<sup>15</sup> Werner J. Die Bronzekanne... S. 54 f.

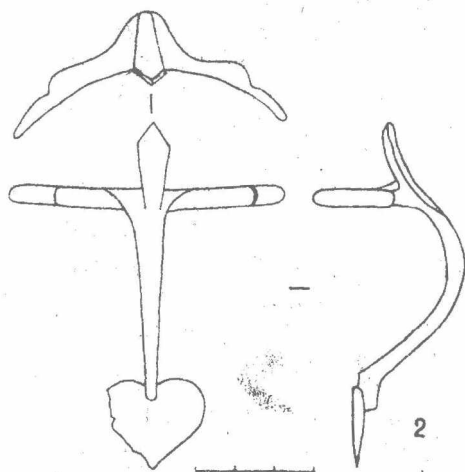


Рис. 2. Кружки типа «Идрия»:  
1 — хут. Зубовский, 2 — Элитный

В Сарматии найдено четыре подобных сосуда. Два из них — из Зубовского хутора (рис. 2—1)<sup>16</sup> и из Виноградного<sup>17</sup> — хорошей сохранности, кружка из Элитного дошла до нас в обломках (рис. 2—2). Аналогичный сосуд, найденный в кургане у ст. Даховской и находившийся в Ростовском музее<sup>18</sup>, утрачен в 1941 году.

Ближайшие аналогии кружкам типа «Идрия» найдены в кельтских некрополях Северной Италии<sup>19</sup>. Недавно сосуд такой формы обнаружен в этрусской гробнице с урной, датированной первой третью I в. до н. э.<sup>20</sup> И. Вернер датировал кружки эпохой позднего латена и считал, что они производились как в Северной, так и в Южной Италии<sup>21</sup>. Эта широкая дата была уточнена И. Грауэ. В некрополе Орнавассо подобные сосуды встречаются в могилах того же хронологического горизонта, что и сковороды «Айлесфорд»<sup>22</sup>. Они составляют со сковородами устойчивый набор, использовавшийся, видимо, в ритуальных целях. Из наших находок только комплекс из Элитного дал подобное сочетание. Это очень интересный факт, поскольку в Сарматии в неразделенном виде сохранилось очень мало наборов импортной посуды, зачастую она попадала на дальнюю периферию античного мира сложными и долгими путями.

В пределах Римской империи находки кружек «Идрия» концентрируются в Северной Италии и Рейнских провинциях<sup>23</sup>. Третьей областью их распространения является Северо-Восточное Причерноморье.

В погребениях Сарматии представлена еще одна группа сосудов, классифицированная Е. Мозером как «кувшины с изломом в нижней части тулова»<sup>24</sup>. Максимальный диаметр тулова с ребром приходится на его нижнюю часть, дно плос-

<sup>16</sup> Кротошкин В. В. Указ. соч. № 755.

<sup>17</sup> Косьяненко В. М., Максименко В. Е. Комплекс вещей из сарматского погребения у хутора Виноградного на Нижнем Дону // СА. 1989. № 1. С. 265.

<sup>18</sup> Лукин Б. В. Серебряная чаша с рельефным изображением и греческой надписью и стеклянная чашка из находок у станицы Даховской // Известия Ростовского музея краеведения. 1940. Вып. 2. С. 39. № 25.

<sup>19</sup> Werner J. Die Bronzekanne... Liste «D»; Tizzoni M. La cultura tardo La-Tène in Lombardia // Studi archeologici. I. Bergamo, 1981. P. 29. Tav. 20b.

<sup>20</sup> Notizie degli Scavi. Ser. VIII. Vol. 29. 1975. P. 27.

<sup>21</sup> Werner J. Die Bronzekanne... S. 54.

<sup>22</sup> Graue J. Op. cit. S. 103 ff.

<sup>23</sup> Werner J. Die Bronzekanne... Karte 1.

<sup>24</sup> Moser E. Italische Bronzegefäße in Kalinovka, Volgograd // Archäologisches Korrespondenzblatt. 1975. N 5:2. S. 135.

кое, венчик профилированный. Сохранившиеся ручки кувшинов из Кобани и Калиновки литые, верхние атташи в виде лебединых головок. Нижний атташ кобанского сосуда выполнен в виде маски<sup>25</sup>, а калиновского — сердцевидной формы (рис. 3). Атташ сердцевидной формы был и у кувшина из Старогладковской (рис. 4). Подобные ручки близки ручкам кувшинов типа 122 Г. Эггера<sup>26</sup>, которые И. Вернер отнес к группам «Орнавассо-Кьерумгард» и «Капель-Кельхайм»<sup>27</sup>. Время изготовления подобных кувшинов относится ко всему I веку до н. э. вплоть до 20—10 годов. Такая датировка основана на находках в Орнавассо<sup>28</sup> и в синхронных погребениях в Гоблинген-Носпельт<sup>29</sup> и Велвине<sup>30</sup>. По Е. Веловойскому вне пределов Империи подобные сосуды использовались до периода VIa, т. е. до первых десятилетий нашей эры<sup>31</sup>.



Рис. 3. Кувшин типа «Галларате» из Калиновки

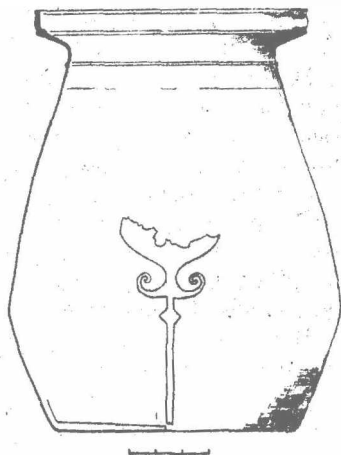


Рис. 4. Кувшин типа «Галларате» из Старогладковской

<sup>25</sup> Кропоткин В. В. Указ. соч. Рис. 60 — 6.

<sup>26</sup> Eggers H. J. Der römische Import im freien Germanien. Atlas der Urgesch. Hamburg, 1951. Beil. 11.

<sup>27</sup> Werner J. Zur Bronzekanne... S. 6 f.

<sup>28</sup> Grane J. Op. cit. S. 103 f.

<sup>29</sup> Haffner A. Zum Ende der Latènezeit im Mittelrheingebiet unter besonderer Berücksichtigung des Trierer Landes // Archäologisches Korrespondenzblatt, 1974. N 4: I. S. 63.

<sup>30</sup> Stead I. M. Op. cit. P. 51.

<sup>31</sup> Wielowiejski J. Die spätkeltischen und römischen Bronzegefäße in Polen // Bericht RGK. 1985. N 66. S. 173.

Наши сосуды составляют особую группу в типе 122 Эггерса, к которому их можно отнести только по форме ручек, в остальном они имеют несколько существенных отличий. Изготовлены из тонкого листа бронзы, не имеют следов обработки на токарном станке, горизонтально срезанный венчик отогнут наружу. Подобные сосуды были М. Тиццони выделены в отдельный тип «Галларате», названный по одной из находок в Италии<sup>32</sup>. И хотя сам автор об этом не пишет, выбранный им топоним с прозрачной кельтской основой дополнительно подчеркивает культурную принадлежность подобных кувшинов.

Мне известно 15 подобных кувшинов. Из них 10 найдены в погребениях в Орнавассо, Джубиаско и Монтефьясконе<sup>33</sup>, Меццано и Галларате<sup>34</sup>, в Вольтерре<sup>35</sup>. Сосуд из Филипповцев содержал клад позднеереспубликанских монет<sup>36</sup>. Четыре сосуда, вероятно, из Кампании, хранятся в Эрмитаже (Инв. В. 565, В. 611, В. 1967) и в музее в Неймегене<sup>37</sup>. Картирование демонстрирует концентрацию находок кувшинов типа «Галларате» только в двух районах: в Северной Италии и в Восточно-Европейских степях.

В Сарматии были найдены три ведра типа «Баргфельд» по Д. Бресчаку<sup>38</sup>. Сосуды имеют плоское дно, почти горизонтальные плечики и высокое горло. Они снабжены железными петлевидными атташами для железной мобильной ручки. Подобная ручка, загнутые концы которой выполнены в форме лебединых головок, сохранилась у ведра из Кореновска (Краснодарский музей, Инв. 3843/7). Ведро из коллекции Новочеркасского музея имеет изготовленное отдельно и припаянное дно.

Ведра типа «Баргфельд» (Эггерс, тип 21-22) относятся к одному из наиболее долго употреблявшихся типов бронзовой посуды. Они происходят из погребений периода позднего латена из Гоблинген-Носпельт<sup>39</sup>, Орнавассо<sup>40</sup>, из кельтского

<sup>32</sup> *Tizzoni M. Op. cit. P. 19.*

<sup>33</sup> *Graue J. Op. cit. S. 28.*

<sup>34</sup> *Tizzoni M. Op. cit. P. 14 vs.*

<sup>35</sup> *Notizie degli Scavi, Ser. VIII. Vol. 26. 1972. P. 94.*

<sup>36</sup> *Raev B. A. Die Bronzegefäße der römischen Kaiserzeit in Thracien und Mösien // Bericht RGK. 1977. N 58. S. 609.*

<sup>37</sup> *Boeslerd M. H. P. The Bronze Vessels, Description of the collections in the Rijksmuseum G. M. Kam at Nijmegen, V. Nijmegen, 1956. N 273.*

<sup>38</sup> *Brescak D. Anticno bronasto posodje Slovenije // Situla. 1982. 22/1. P. 17.*

<sup>39</sup> *Haffner A. Op. cit. Abb. 3 — 1.*

<sup>40</sup> *Graue J. Op. cit. Taf. 75 — 3.*



некрополя близ Идрии<sup>41</sup>. В позднем латене они распространяются на север до Скандинавии. В то же время А. Радноти<sup>42</sup> и М. Бестерд<sup>43</sup> отмечали их существование вплоть до 200 года н. э.

Кореновский сосуд происходит из разрушенного погребения. В Марьевке ведро было найдено совместно со шлемом типа «Монтефортино» и с набором узды. Этой находке посвящена специальная работа, автор которой датирует комплекс серединой I в. до н. э.<sup>44</sup> Новочеркасский сосуд, вполне вероятно, происходит из такого же комплекса ведро/шлем<sup>45</sup>.

В 1982 г. в Прикубанье были найдены во фрагментах два ведра редких типов. Одно было вымыто из берега р. Кубань у г. Краснодара. Ведро имеет утолщенный горизонтально срезанный венчик, прямые, сужающиеся ко дну стенки, плоское дно и две литые прямоугольные в сечении дуговидные ручки, концы которых выполнены в форме цветочных бутонов. Атташи выступают над краем сосуда, декорированы растительным орнаментом. Ниже атташей на корпусе сосуда — сердцевидный рельефный орнамент. Детали растительного орнамента инкрустированы вставками серебра (рис. 5—1).

А. Радноти, описывая единственную подобную находку в Паннонии, затруднялся определить ее дату, поскольку не нашел ей аналогий<sup>46</sup>. Он сравнивал ведро с аналогичными сосудами тарентинского типа IV—II вв. до н. э. и, исходя из многочисленных находок последних в Болгарии, предположил возможность их изготовления в других эллинистических центрах. Последний вывод представляется слабо аргументированным, поскольку болгарские находки относятся к другим типам.

Г. Цальхаас выделила подобные ведра в тип «А» и датировала их II—I вв. до н. э.<sup>47</sup> Если учесть упоминавшуюся

<sup>41</sup> Szombalhy J. Das Gräberfeld zu Idria bei Baca // Mitt. Prähist. Kommission. 1901. S. 328.

<sup>42</sup> Radnoti A. Die römischen Bronzegefäße von Pannonien: Diss. Pann. Ser. II. N 6. Budapest, 1938.

<sup>43</sup> Boesterd M. H. P. Op. cit. P. 39 f.

<sup>44</sup> Трейстер М. Ю. Комплекс металлических изделий из Марьевки в собрании ГМИИ им. А. С. Пушкина (датировка и интерпретация) // Тезисы докладов научной сессии, посвященной итогам работы ГМИИ им. А. С. Пушкина за 1986 г. М., 1987. С. 12 сл.

<sup>45</sup> Раев Б. А., Симоненко А. В., Трейстер М. Ю. Этруско-италийские и кельтские шлемы в Восточной Европе // Древние памятники Кубани. Краснодар, 1990. С. 131.

<sup>46</sup> Radnoti A. Op. cit. S. 105 f.

<sup>47</sup> Zalkhaas G. Grossgriechische und römische Metalleimer: Diss. München, 1972. Liste A.

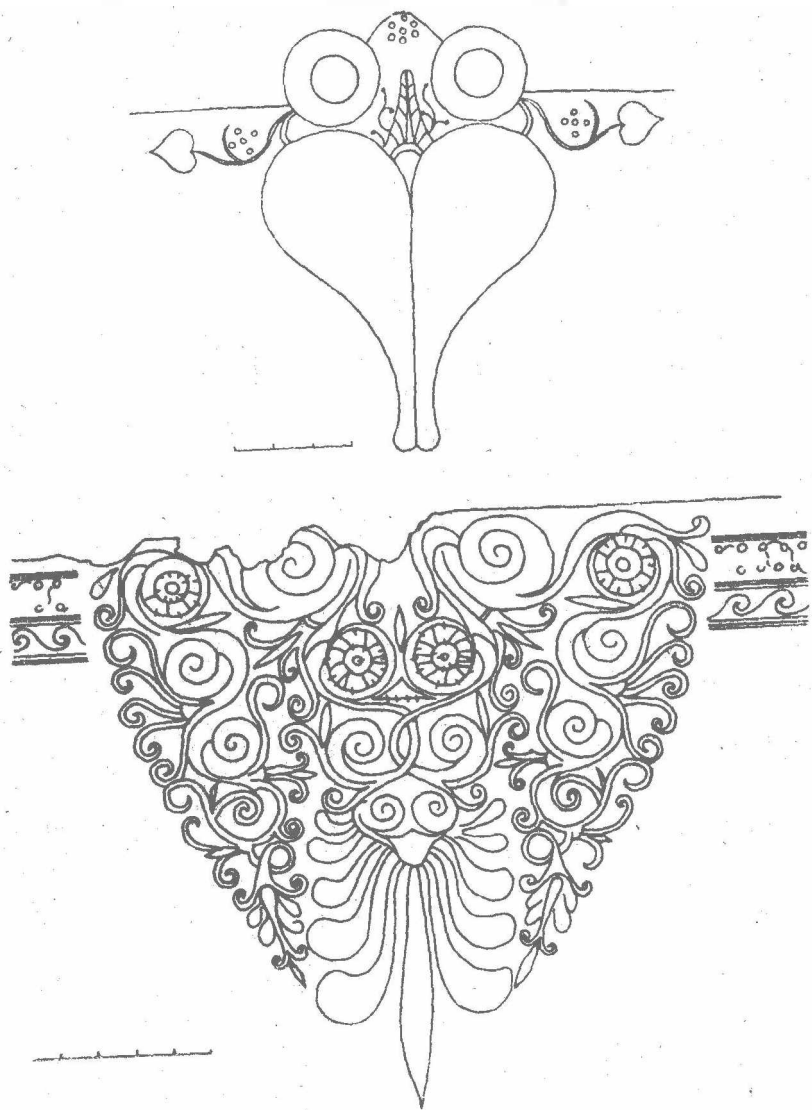


Рис. 5. Декор атташей ведер типа «А»: 1 — хут. Ленина, 2 — Рассвет

выше тенденцию омолаживания бронзовых сосудов периода позднего латена, можно скорее говорить о второй половине этого периода как наиболее вероятном времени изготовления ведер типа «А». Впрочем, уникальность находок не позволяет и сейчас с уверенностью судить о времени и месте производства подобной посуды.

Второе ведро аналогичной формы, но с изготовленным отдельно и припаянным дном, прямоугольными в сечении дужками-ручками, загнутые концы которых выполнены в форме бутонов. Оно найдено в погребении в кургане у ОПХ «Рассвет»<sup>48</sup>. Под венчиком с наружной стороны проходят два пояса геометрического орнамента в виде двойной «плетенки», которые под атташами разорваны двумя участками растительного орнамента лировидной формы (рис. 5—2). Атташи поднимаются над краем сосуда, утолщены, внешняя сторона их украшена рельефным циркульным орнаментом.

Подобные ведра были широко распространены на всей территории греко-римского мира в последние века до н. э. Г. Эггерс выделил их в тип 52 и по сопровождающим находкам из закрытых комплексов отнес к позднему латену<sup>49</sup>. Г. Цальхаас относит их к типу «А». Наиболее близкие нашему ведра из Вальдальгесхайм и Кельдби, вероятно, были изготовлены в Таренте в период с 375 по 300 гг. до н. э.<sup>50</sup> Прототипы ведер типа «А» найдены в Греции.

В исследовании В. Ширинга в основу классификации подобных ведер были положены различия в форме ручек, что позволило автору выделить два типа<sup>51</sup>. Первый, тип «А», имеет ручки, концы которых выполнены в форме лебединых головок; второй, тип «В», у которого концы ручек утолщены. В. Ширинг выделил несколько вариантов типа «А», различающихся орнаментом под атташами. Наш сосуд является переходным типом, поскольку сочетает характерные для позднего варианта «А» лировидный орнамент и сердцевидные фигуры под атташами с утолщениями на концах ручек.

Сосуд из Калиновки (рис. 6) относится к очень редким

<sup>48</sup> Волковид Н. В. Курган эпохи бронзы на территории ОПХ «Рассвет» // Материалы к научно-практич. семинару археологов. Краснодар, 1984. С. 6.

<sup>49</sup> Eggers H. J. Op. cit. Typ. 52.

<sup>50</sup> Zahlhaas G. Der Bronzeeimer von Waldalgesheim // Hamburger Beiträge zur Archäologie. 1971. Bd. I. H. 2. S. 122, 124.

<sup>51</sup> Schiering W. Zeitstellung und Herkunft der Bronzesitula von Waldalgesheim // Hamburger Beiträge zur Archäologie. 1975. Bd. V. H. 1. S. 78.

типам. Одна из его сохранившихся ручек литая, снабжена в верхней части шарниром для крышки, нижний атташ сердцевидной формы. Описывая находку в одной из последних публикаций, В. П. Шилов отметил ее близость александрийским металлическим сосудам<sup>52</sup>. Не сделав, впрочем, никаких ссылок, автор как бы подтвердил то, что ничего подобного в александрийской металлической посуде нет.

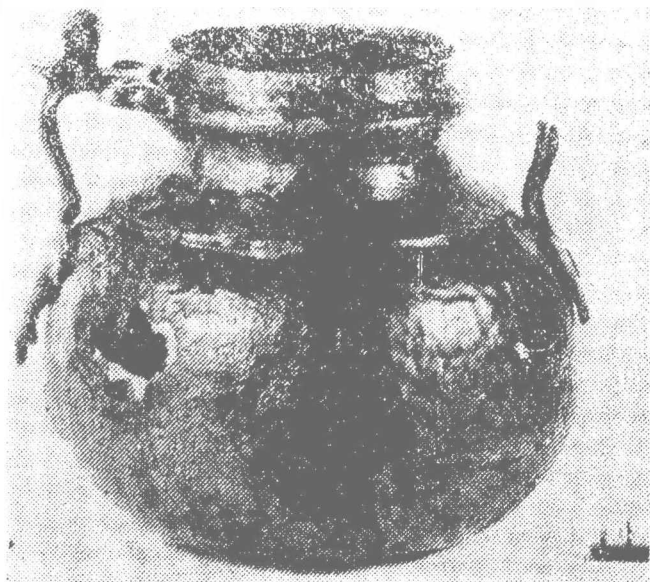


Рис. 6. Сосуд из Калиновки

Е. Мозер сообщает о трех подобных сосудах (амфорах?), хранящихся в музеях Берна и Шпайера<sup>53</sup>, и датирует сосуд из Калиновки периодом позднего латена. На близость нашего экземпляра позднелатенским образцам кельтского круга из Северной Италии указывает и форма атташа, аналогичная атташам кружек типа «Идрия» и кувшинов «Галларате».

Форма атташа является единственным признаком, по которому к группе позднелатенской посуды можно отнести

<sup>52</sup> Шилов В. П. Указ. соч. С. 143.

<sup>53</sup> Moser E. Op. cit. Anm. 16.

крышку сосуда из Песчаного (рис. 7)<sup>54</sup>. Она изготовлена из тонкой бронзы давлением на токарном станке, литой атташ присоединен заклепками. В месте присоединения атташ имеет форму трилистника с отогнутыми боковыми отростками. Подобные атташи характерны для ведер типа 19 по Г. Эггерсу, датирующихся I в. до н. э.<sup>55</sup> Аналогий крышке нет, и о сосуде, которому она принадлежала, ничего сказать нельзя.

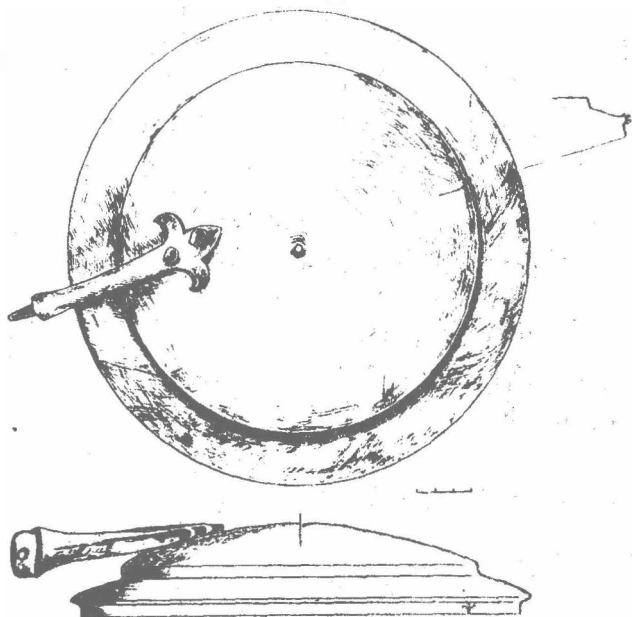


Рис. 7. Крышка сосуда из Песчаного

зя, кроме его больших размеров, если судить по диаметру сохранившейся детали. Может быть, эта крышка принадлежала котлу, типа найденного в кургане у ст. Михайловской в Прикубанье<sup>56</sup>.

Анализируя карту распространения находок бронзовой посуды эпохи позднего латена в Европе, включая варварскую

<sup>54</sup> Ждановский А. М. Новые погребения кочевников сарматского круга из Закубанья // Древние памятники Кубани. Краснодар, 1990. С. 108.

<sup>55</sup> Eggers H. J. Op. cit. Veil. 9.

<sup>56</sup> Каминская И. В., Каминский В. Н., Пьянков А. В. Сарматское погребение у станицы Михайловской (Закубанье) // СА. 1985. № 4. С. 230. Рис. 6 — 3.

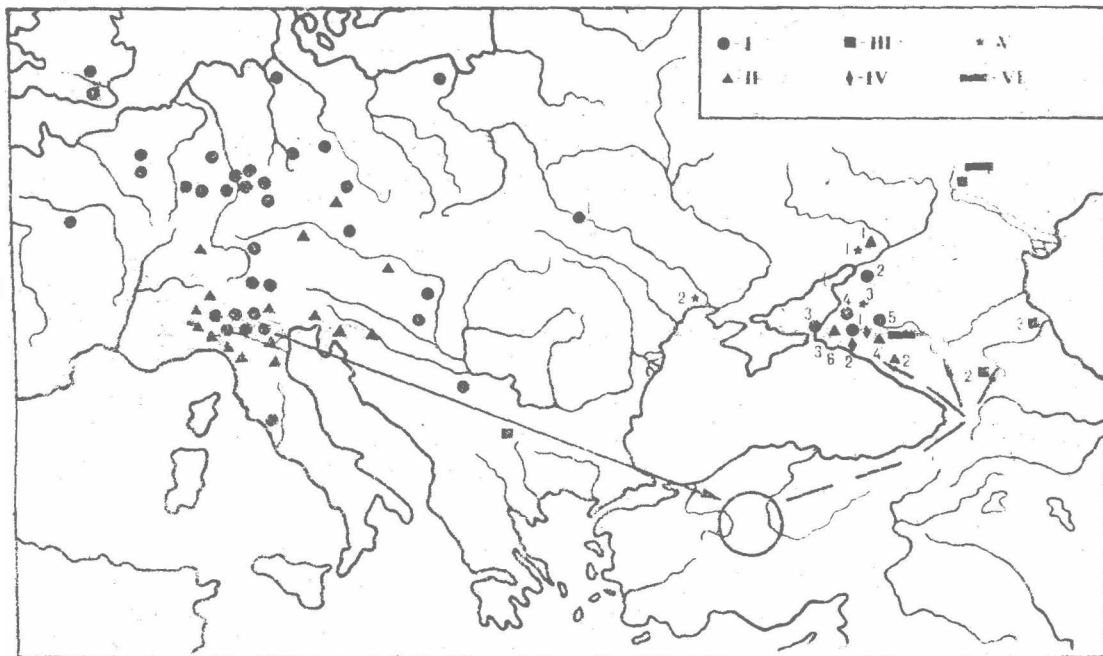


Рис. 8. Карта распространения находок некоторых типов бронзовой посуды эпохи позднего латена в Европе (по И. Верниеру, 1954, с дополнениями автора):

I — сковороды типа «Айлесфорда»: 1 — Неслухов, 2 — Алитуб, 3 — Элитный, 4 — Новоджерелиевская, 5 — Воронежская, 6 — Краснодар; II — кружка типа «Идрия»: 1 — Виноградный, 2 — Даховская, 3 — Элитный, 4 — Zubовский; III — Кувшины типа «Галларате»: 1 — Калиновка, 2 — Кобань, 3 — Старогладовская; IV — ведра типа «А»: 1 — хут. Ленина, 2 — Рассвет; V — ведра типа «Баргфельд»: 1 — Новочеркасск, 2 — Марьевка, 3 — Кореловск; VI — сосуд из Калиновки и крышки из Песчаного

периферию в ее юго-восточной части (рис. 8), можно сделать некоторые выводы. Во-первых, бросается в глаза концентрация находок в Прикубанье. В Сарматии к северу и западу от этого региона число находок незначительно. Можно предположить, что импортная посуда распространялась в Азиатской Сарматии из Закавказья, поскольку в Северном Причерноморье ее находок нет. В Сарматии есть некоторые типы посуды, которые не встречаются на территории провинций. В первую очередь, это кувшины типа «Галларате», найденные только в Северной Италии, в Предкавказье-Прикубанье и единственный экземпляр — в Нижней Мезии.

Накопленный материал позволяет мне без сожалений отказаться от сформулированного более 10 лет назад вывода о том, что подобные сосуды проникали в степи Восточной Европы через Дунайские провинции<sup>57</sup>. Представляется, что эти сосуды маркируют пути проникновения импортов из Северной Италии в Сарматию через Малую Азию. Товары поступали не только через Дарьяльский проход, как это было в первые века н. э., когда в Южнорусских степях кочевали аланы, но и через перевалы Западного Кавказа. Находки сосудов в долинах рек северного склона Кавказа ясно обозначают пути их проникновения.

Можно также судить об исторических событиях, связанных с распространением позднелатенских импортов. За исключением упоминавшегося набора кувшин/сковорода из Элитного, остальные сосуды были найдены отдельно, на огромном расстоянии от места их изготовления в Северной Италии. Некоторые из них имеют следы ремонта. Все датруемые комплексы с посудой укладываются в рамки I в. до н. э., по преимуществу в его вторую половину. У нас нет никаких указаний на проникновение римских торговцев вглубь степей Восточной Европы в последний век до н. э. и в первые века н. э. Видимо, пути поступления импортов были иными.

В I в. до н. э. кочевники Сарматии могли иметь контакты с кельтами только в Малой Азии. В армии Митридата VI находились сарматские формирования. Аппиан называет их скифами и сарматами, живущими вокруг Меотиды.

Войска Митридата VI несколько раз разоряли Азиатские провинции, включая Галатию, район обитания азиатских кельтов, которые на протяжении всего позднего латена поддерживали контакты с европейскими кельтами. Такой путь

<sup>57</sup> Raev B. A. Die Bronzegefäße... S. 609.

представляется наиболее вероятным для распространения позднелатенского импорта в степях Сарматии.

В любом случае мы вправе сделать вывод о распространении кельтских вещей Северо-Италийского производства не через Дунайские провинции, а через Малую Азию и Кавказ. Этот вывод необходимо подкрепить анализом распространения других категорий импорта (фибул, стеклянной посуды, оружия), но это уже задача отдельного исследования.