

А.В. Буйских

**СУБГЕОМЕТРИЧЕСКИЙ СКИФОС ИЗ БОРИСФЕНА
(К ВОПРОСУ О ДОКОЛОНИЗАЦИОННЫХ СВЯЗЯХ
В СЕВЕРНОМ ПРИЧЕРНОМОРЬЕ)**

Аннотация: Публикуется фрагмент скифоса субгеометрического стиля милетского производства, найденный в Борисфене. На основании анализа синхронных сосудов, происходящих из варварских памятников Северного Причерноморья, сделан вывод об отсутствии причин для отнесения этих сосудов ко времени, которое предшествовало колонизации.

Ключевые слова: Борисфен, греческая колонизация, скифос, субгеометрический стиль.

Abstract: The paper presents a fragment of subgeometric skyphos from Borysthenes (excavations by V.V. Lapin at Berezan' island). The modern dating of this and some other ceramic fragments from the barbarian sites of the Northern Pontic zone is the 2nd – the beginning of the 3rd quarter of VIIth c. BC. Their studying permitted to conclude them to be synchronous with the starting point of Milesian exploration of the North-Western Pontus. In a result it was proposed to deny the old thesis about the presence of pre-colonial contacts in the exploitation of this part of the Pontic region.

Key words: subgeometric skyphos, Borysthenes, Miletus, Greek colonisation, pre-colonial contacts.

Полвека назад Березанским отрядом Ольвийской экспедиции Института археологии АН Украины под руководством В.В. Лапина при раскопках античного поселения на о. Березань был обнаружен керамический фрагмент, получивший полевой № АБ/63-699. Ни в момент находки, ни за все прошедшие годы он так и не привлек внимание исследователей. Между тем, его наличие в обширной коллекции ранней керамики Борисфена представляет своего рода уникам. Он входит в очень небольшую в количественном отношении группу привозных керамических сосудов, сам факт наличия которых в памятниках не только северного побережья Черного моря, но и всего Черноморского бассейна до сих пор вызывает серьезные дискуссии.

Этот фрагмент открытого сосуда был обнаружен на раскопе «О» («Основной») при зачистке стены здания с абсидой¹. находка, как и большинство ранних фрагментов, не контекстна – помещение, у кото-

¹ Лапин В.В. Отчет о раскопках древнегреческого поселения на острове Березань // НА ИА НАНУ. 1963–1964/12а. Хранится в Научных фондах ИА НАНУ, коллекция № 1446. Благодарю Н.А. Сон за содействие в обработке коллекции Березани, А.В. Кулаковскую и Л.И. Иванченко за помощь в работе с сосудом из Трахтемировского городища, С.А. Скорого – за разрешение его публикации. Благодарю также У. Шлотцхауэра (Берлин) и М. Кершнера (Вена) за знакомство с их неопубликованными диссертациями и ценные советы, высказанные при написании этой статьи.

рого она была найдена, относится ко второму строительному периоду Борисфена с датой после середины VI в. до н.э.² Фрагмент принадлежит глубокому скифосу с высоким, практически вертикальным, слегка отогнутым и заостренным краем, округлым с внутренней стороны, с небольшим уступом при переходе к округлым плечам и плавно сужающимся книзу туловом, диаметром по краю порядка 16 см (рис. 1). Глина черепка светлая, однородная, плотная, с едва видимыми редкими мелкими известковыми и темными кварцевыми, а также мельчайшими золотистыми частицами, 7.5 YR 7/4. Внешняя стенка и закраина по внутренней стенке покрыты светлым, желтым, однородным ангобом, также содержащим мельчайшие золотистые частицы, 10 YR 7/6. По ангобу жидким, коричневым, блестящим лаком нанесен рисунок. Внутренняя стенка в сохранившейся части полностью покрыта этим же лаком, тонкая полоса в цвете глины оставлена под краем, по которому также нанесена тонкая полоса лака. По краю с внешней стороны – четыре тонкие продольные полосы лака, такой же полосой выделен уступ, отделяющий край от плечиков. В резервной полосе по плечам, ограниченной зонами ручек, не очень аккуратно нанесены тонкие вертикальные палочки-штрихи (на фрагменте сохранилось 16 штрихов). Снизу резервную зону ограничивают две почти одинаковые по толщине полосы лака, разделенные полосами в цвете глины той же ширины, а нижняя часть сосуда была полностью залита лаком.

Березанский фрагмент находит очень близкие аналогии среди скифосов с выделенным краем (*Knickrandskyphos*) южноионийского происхождения из Милета, причем его наиболее ранней фазы (*Stilphase SiA I*), кроме того, аналогичные фрагменты найдены и на Самосе. Сходство определено многими показателями, среди которых – визуальные характеристики глины, морфология формы, небольшие размеры сосуда и относительная массивность его стенки, а также стандартная схема декора плечиков, состоявшая из метоп, разделенных вертикальными штрихами, в резервной зоне. По форме и декору березанский скифос принадлежит типу 2 по классификации У. Шлотцхауэра³. Характерной морфологической особенностью формы указанного типа скифосов является небольшой уступ при переходе от края к плечам. Это означает, что профиль несохранившихся частей березанского сосуда был решен также, как и милетские образцы: дно – в виде небольшо-

² Современные датировки ранних строительных периодов Борисфена см.: Чистов Д.Е. Комплексы и напластования конца VII – середины VI в. до н.э. // *Материалы Березанской (Нижнебугской) античной археологической экспедиции*. СПб., 2012. Т. 2. С. 8 сл.

³ *Schlottzhauer U. Die südionischen Knickrandschalen. Eine chronologische Untersuchung zu den sog. Ionischen Schalen in Milet. Diss. Ruhr-Universität Bochum 2001* // [http://www-brs.ub.ruhr-uni-bochum.de/netahtml/HSS/ Diss/SchlottzhauerUdo/diss.pdf](http://www-brs.ub.ruhr-uni-bochum.de/netahtml/HSS/Diss/SchlottzhauerUdo/diss.pdf). S. 81 f. Taf. 6.

го уплощенного и слабо выраженного в профиле поддона, ручки – массивные, приподнятые, но не достающие до края венчика⁴.

Для понимания важности наблюдений над динамикой основных формообразующих и декоративных элементов березанского сосуда, которые и определяют его дату, необходимо кратко охарактеризовать современную стратиграфическую колонку, полученную при исследованиях в Милете, поскольку она во многом опирается на находки таких сосудов. Эта колонка охватила весь архаический период существования жилых и оборонительных комплексов, а ее наиболее ранние фазы представлены массовой коллекцией именно тех скифосов, о которых идет речь. Согласно результатам современных исследований этой коллекции, геометрический стиль был заимствован милетской керамикой у аттической. Местный вариант этого стиля в Милете надежно зафиксирован уже с рубежа VIII–VII в. до н.э. Поэтому местная керамика позднего геометрического стиля соответствует нулевой фазе развития Милета, его наиболее раннему этапу (Siedlungsphase 0), конец которой приходится на первую четверть VII в. до н.э. (680/670 гг. до н.э.). Следующей фазе (Siedlungsphase 1), для которой характерно появление наиболее ранних жилых комплексов в Милете, соответствует керамика т.н. субгеометрического стиля. Для скифосов этого стиля характерна практически полностью заимствованная схема декора у поздней геометрики, но уже в сочетании с определенными изменениями в морфологии формы. Первая фаза в развитии Милета заканчивается в третьей четверти VII в. до н.э. (640/630 гг. до н.э.), ее рубежом служит возведение ранней городской оборонительной стены. Каждая из строительных фаз маркирована милетскими скифосами разных типов⁵.

Интересно, что березанский скифос по своей форме сочетает признаки двух выделенных У. Шлотцхауэром вариантов типа 2. По высокому и слегка отогнутому краю он соответствует скифосам варианта 2, но более округлые, относительно сосудов ранних вариантов, плечи ближе варианту 3. Следует обратить внимание на декоративную схему сосуда, поскольку она также определяет его относительную датировку. По количеству продольных полос по краю и поперечных штрихов по плечам (не совсем ясно, имелись ли во фризе метопы или он был полностью заполнен штрихами) сосуд тяготеет к более раннему, 2-му варианту типа 2. Установленная дата сосудов варианта 2 – 710/00–680/70 гг. до н.э., варианта 3 – 680/70–640/30 гг. до н.э.⁶ Следует также отметить, что декор с множественными вертикальными штри-

⁴ Реконструкцию формы скифоса и его декоративную схему см.: *Schlottzhauer U. Op. cit. S. 9. Abb. 6.*

⁵ Работы на южном склоне Калабак-Тепе в Милете экспедицией Рурского университета (Бохум, ФРГ) в последней четверти прошлого века, подр. см.: *Graeve V., Senff R. Die Grabung am Südhang des Kalabaktepe // IstMitt. 1990. Bd. 40. S. 44 ff.; Senff R. Die archaische Wohnbebauung am Kalabaktepe in Milet // Die Ägäis und das Westliche Mittelmeer. Beziehungen und Wechselwirkungen 8. bis 5. Jh. v. Chr. Akten des Symposions. Wien, 2000. S. 33.*

⁶ *Schlottzhauer U. Op. cit. S. 80–85. Taf. 5–7, 101–103. Kat. Nr. 31–40.*

хами в резервной зоне между ручками, но уже без метоп, переходит из позднего геометрического стиля в субгеометрический и архаический. В Милете он известен не только в росписи скифосов, но и т.н. ионийских киликов (чаш с выделенным краем). Ионийские килики с такой росписью датируются широко, в пределах полувека, от 680/70 до 630/20 гг. до н.э.⁷ Поэтому именно сочетание формы березанского скифоса и его декора позволяет говорить, что он, скорее всего, является переходным между вариантами 2 и 3 типа 2 (по У. Шлотцхауэру). В стилистическом отношении он представляет собой переходной вариант между поздним геометрическим – субгеометрическим стилями. Поэтому его следует датировать широко в пределах первой половины VII в. до н.э., однако он не может быть моложе середины этого столетия.

Известно, что помимо Аттики, оказавшей влияние на формирование милетского керамического комплекса на рубеже VIII–VII в. до н.э.⁸, керамика позднего геометрического стиля получила широкое распространение во многих ионийских и островных центрах. Однако везде эта керамика является надежным хронологическим индикатором одной фазы, что особенно важно для тех памятников, в которых наиболее ранний период их существования представлен только небольшим количеством керамических материалов. В частности, подобная схема, сочетавшая продольные линии по краю и множественные разделяющие вертикальные штрихи между метопами, в целом типична для открытых форм разных типов, прежде всего чаш, первой фазы развития поселенческой структуры в Эфесе⁹. Близкую березанскому фрагменту глину и покрытие внешней стенки, судя по приведенным визуальным описаниям, имеет керамика геометрического стиля, обнаруженная в наиболее ранних слоях Аль-Мины, с той же датой в рамках первой четверти VII в. до н.э.¹⁰ Близкие по форме и декору позднегеометрические скифосы того же времени, кикладской, по мнению автора публикации, группы, происходят из раскопок акрополя Амафонте на Кипре¹¹.

⁷ *Schlottzhauser U.* Op. cit. S. 80–85. Taf. 5–7, 101–103. Kat. Nr. 83–86.

⁸ *Ibid.* S. 69–70 f.; о линейном декоре и триглифно-метопной схеме у поздних геометрических сосудов аттического производства: *Young R.S.* Late Geometric Graves and a Seventh Century Well in the Agora // *Hesperia*. Amsterdam, 1975. Suppl. II. P. 212 ff.; *Coldstream J.N.* Geometric Greece 900–700 BC. L.; N.Y., 2003. P. 93.

⁹ Дата 750/30–680/60 гг. до н.э.: *Kerschner M.* Das Keramikbild von Ephesos im 7. und 6. Jh. v. Chr. // *Frühes Ionien. Eine Bestandsaufnahme*. Panionion-Symposium Güzelçamlı 26. September – 1. Oktober 1999. Mainz, 2007. S. 224; *Kerschner M., Kowalleck I., Steskal M.* Archäologische Forschungen zur Siedlungsgeschichte von Ephesos in geometrischer, archaischer und klassischer Zeit. Wien, 2008. S. 112, Taf. 41, 5–6.

¹⁰ *Robertson M.* The Excavations at Al Mina, Suedia. IV. The Early Greek Vases // *JHS*. 1940. Vol. LX. P. 2 ff.

¹¹ *Thalmann J.P.* Céramique trouvée à Amathonte // *Greek Geometric and Archaic Pottery found in Cyprus*. Stockholm, 1977. P. 66. Pl. I, 2–3.

Поэтому, независимо от того, в каком центре Восточного Средиземноморья был изготовлен березанский скифос, его столь ранняя даже для Борисфена дата заставляет обратить на него самое серьезное внимание и попытаться определить его место в керамическом комплексе не только этого, но и других причерноморских памятников. Особенно интересно это потому, что вопрос о керамике геометрического стиля в ранних коллекциях западнопонтийских памятников уже поднимался неоднократно. Более того, он представляется весьма запутанным, порой почти детективным и потому – до сих пор нерешенным.

Дело в том, что находки керамики позднего геометрического/субгеометрического стиля достаточно давно известны в Северо-Западном Причерноморье и уже длительное время привлекают к себе внимание. Более того, они часто служат весомым аргументом, подтверждающим проникновение греков в эту часть Черного моря еще в VIII в. до н.э., по крайней мере до «официальной» начальной даты основания здесь апойкий (Истрии и Борисфена) по Евсевию¹². Это прежде всего два фрагмента эвбейских, по общему мнению, сосудов позднего геометрического стиля, найденные в Истрии и попавшие в коллекцию Музея классической археологии в Кембридже от С.А. Родевальда, которому их передала автор раскопок в Истрии, М. Ламбрино¹³. Однако, по мнению Дж. Бордмана, факт передачи сразу двух наиболее ранних фрагментов из коллекции, действительную ценность которых М. Ламбрино, как известный керамист, не могла не осознавать, при отсутствии дальнейших подобных находок в Истрии за более чем 70 лет, не вызывает доверия. В итоге Дж. Бордманом была предложена оригинальная гипотеза о возможном происхождении указанных фрагментов эвбейской геометрической керамики – на самом деле они происходят не из Истрии, а из Аль-Мины. «Истрийский» же шифр они получили ошибочно, в результате путаницы, поскольку в то же время рядом обрабатывались и шифровались также переданные в кембриджский Музей классической археологии ранние находки из раскопок Аль-Мины, где такая керамика известна¹⁴. Еще один сосуд геометрического стиля, гидриск, по словам продавца, найденный на Березани, происходит из покупок Археологической комиссии у частных лиц в начале XX в.¹⁵ Согласно современной типологии, он относится к среднему геометрическому стилю и датируется первой половиной VIII в. до н.э. По мнению Дж. Бордмана, этот сосуд мог быть приобретен у известных в то время скупщиков древностей братьев Гохманов и поэтому также не

¹² *Euseb. Chron. can.* / Helm. B., 1984. P. 95b.

¹³ См. подробно об истрийских фрагментах и их возможном происхождении: *Alexandrescu P.* La céramique d'époque archaïque et classique (VIIe –IVe s.). București; P., 1978. P. 21, footnote 15; *Alexandrescu A.* L'aigle et le dauphin. Etudes d'archéologie pontique. Bucarest; P., 1999. P. 3–7.

¹⁴ *Boardman J.* Early Greek Pottery on Black Sea Sites? // *OJA.* 1991. No. 10 (3). P. 387 ff.

¹⁵ *Pharmakowsky B.* Archäologische Funde im Jahre 1909. Russland // *AA.* 1910. Bd. XXV. S. 227. Abb. 27.

может считаться надежным указателем проникновения греков в северо-западный регион Черного моря до 700 г. до н.э.¹⁶

Из сказанного следует, что основная дискуссия связана с вопросом о начале освоения северо-западного побережья Черного моря и контактах с Эгейским миром еще в геометрический или в поздний геометрический период¹⁷. Как и все подобные длительные дискуссии, она уже не одно десятилетие опирается на одни и те же археологические материалы, не имеющие документальных подтверждений об их находках, но при этом – разделив исследователей на два противоположных лагеря¹⁸. В итоге Я. Боузек, склоняясь к наличию этих контактов, аргументировал свою точку зрения таким образом: "...it is not more difficult to accept the provenance of Geometric pottery from Berezan and Histria than to refute it..."¹⁹ А вот мнение Дж. Бордмана: "Archaeologists will welcome secure evidence for the discovery of Geometric Greek material on Black Sea shores and will join historians in speculation about how it arrived there, in the hands of Greeks or of others. But we are still waiting, and patience is no lesser archaeological virtue than discretion"²⁰. Последняя фраза кажется знаковой. Действительно, терпение вознаграждает, особенно, если параллельно продолжается поиск новых материалов, позволяющих выйти за пределы замкнутого круга аргументов.

¹⁶ Boardman J. Olbia and Berezan: the Early Pottery // The Greek Colonisation of the Black Sea Area. Historical Interpretation of Archaeology (Historia. Einzelschriften. Hft. 121). Stuttgart, 1998. P. 203–204; см. также: Tsetskhladze G.R. Greek Penetration of the Black Sea // The Archaeology of Greek Colonisation. Essays dedicated to Sir John Boardman. Oxf., 1994. P. 112; Иванчик А.И. Накануне колонизации. Северное Причерноморье и степные кочевники VIII–VII вв. до н.э. в античной литературной традиции: фольклор, литература и история. М.; Б., 2005. С. 105. Несмотря на серьезность вышеприведенного аргумента (а с такой ситуацией сталкиваются все, кто работает со старыми коллекциями с Березани и Ольвии, хранящимися в разных музеях Украины и России), недавно сосуд VIII в. до н.э. с Березани снова зазвучал в качестве доказательства мореплавателей в Черное море в это время: Мачинский Д.А., Мусбахова В.Т. Остров Кирки и изображения на келермесском ритоне, преддверье Аида и древнейшая греческая расписная керамика в Северном Причерноморье // БФ. 2009. С. 350; или «сезонных (?)» наездов с конца VIII по середину VII в. до н.э.: Мачинский Д.А. Время основания поселения Борисфен на острове Березань и древнейшие этапы освоения элинами северных берегов Понта // БФ. 2011. С. 418.

¹⁷ Вопросы о реальности контактов населения Эгеиды с населением Черноморского бассейна, отраженных в мифе о походах аргонавтов, равно как и колонизационного освоения южного берега Черного моря, выходят за рамки этой статьи, поскольку являются отдельной темой. Следует лишь напомнить, что в настоящее время доказательства, что города южного побережья, в частности, Синопа были основаны ранее второй половины VII в. до н.э., отсутствуют, см. с аргументацией: Иванчик А.И. Ук. соч. С. 105–106, 135 сл.

¹⁸ Bouzek J. Studies of Greek Pottery in the Black Sea Area. Prague, 1990. P. 17–18; Graham A.J. Pre-Colonial Contacts: Questions and Problems // Greek Colonists and Native Population. Oxf., 1990. P. 52 ff.

¹⁹ Bouzek J. Op. cit. P. 18.

²⁰ Boardman J. Early Greek Pottery... P. 389; это мнение поддержал и П. Александреску: Alexandrescu A. L'aigle et le dauphin... P. 7.

Поэтому, возвращаясь снова к вопросу о реальности поступления в Северо-Западный Понт керамики геометрического и позднего геометрического стиля (и, соответственно, проникновения в Понт мореплавателей в это время), прежде всего отмечу, что с мнением Дж. Бордмана о «березанском» сосуде следует согласиться. Общеизвестно, что происхождение многих целых форм, приобретенных как непосредственно авторами раскопок, так и разными музеями у частных лиц до 1917 г., часто очень сомнительно и даже несмотря на указание продавцами места находки (Березань или Ольвия) не может считаться полностью аутентичным.

Наличие находки субгеометрического стиля в березанской коллекции, датировка которой укладывается во вторую треть VII в. до н.э., заставляет еще раз обратиться к проблеме доколониционных связей в Северном Причерноморье. Прежде всего, березанский фрагмент является не единственным сосудом субгеометрического стиля, найденным в Северном Причерноморье. Сначала Н.А. Онайко обнаружила фрагмент геометрического сосуда в коллекции из раскопок Немировского городища (правобережная Лесостепь), позднее М.Ю. Вахтина определила еще один. Они были отнесены ко времени не позднее середины VII в. до н.э.²¹ М. Кершнер уточнил принадлежность одного фрагмента нижней части чаши с птицами (типы II–III согласно его типологии) второй – начала третьей четверти VII в. до н.э.²² Соответственно, в стилистическом отношении эти фрагменты представляют собой не позднюю, а субгеометрическую традицию.

Помимо них, из другого варварского памятника, расположенного также в правобережной Лесостепи, Трахтемировского городища, происходит еще один ранний привозной сосуд североионийского происхождения. Речь идет о т.н. чаше с птицами, обнаруженной раздавленной *in situ* на жертвеннике, в жилище 1 в 1964 г. Поскольку все публикаторы этого сосуда пользовались профилем, заимствованным из работы Н.А. Онайко, или его фото и прорисовкой по этому же фото²³, пред-

²¹ Онайко Н.А. Античный импорт в Приднепровье и Побужье в VII–V веках до н.э. // САИ Д1-27. М., 1966. С. 15. Табл. III, 11; Вахтина М.Ю. Основные категории греческой импортной керамики из раскопок Немировского городища // МАИЭТ. 1998. Вып. VI. С. 125–127. Рис. 2, 1, 3. М.Ю. Вахтина воздержалась от их соотношения с продукцией того или иного центра, указав лишь на типичную орнаментальную схему для сосудов указанного периода, найденных на разных средиземноморских памятниках.

²² О типологии чаш с птицами: Kerschner M. Die ostgriechischen Vogelschalen und Verwandtes. Studien zu Chronologie und Verbreitung der ostgriechischen Keramik. Diss. Ruhr-Universität Bochum 1995. S. 17 ff., Abb. 40–51; о трахтемировском сосуде: Kerschner M. Zum Beginn und den Phasen der griechischen Kolonisation am Schwarzen Meer. Die Evidenz der ostgriechischen Keramik // Eurasia Antiqua. 2006. Bd. 12. S. 239.

²³ См. публикации чаши: Онайко Н.А. Указ. соч. С. 15. Табл. III. 12а-г; Безсонова С.С. Глиняні жертвенники лісостепового Подніпров'я ранньоскіфського часу // Археологія. 1996. № 4. С. 31. Рис. 4, 3; Дараган М.Н. Начало раннего железного века в днепровской Правобережной Лесостепи. Киев, 2011. С. 592. Рис. V.53, 3; Kerschner M. Zum Beginn... Abb. 14.

ставляется необходимым дать его полное описание и рисунок (рис. 2), ведь именно профиль сосуда является основой его типологической атрибуции и датировки. Необходимо учитывать, что профиль был нарисован по совмещенным обломкам, до реставрации сосуда.

Чаша сохранилась во множественных фрагментах, дающих, тем не менее, ее практически полный профиль, за исключением центральной части дна²⁴. На отдельных фрагментах имеются следы воздействия огня. Сосуд отличается большей толщиной стенки относительно поздних типов конца VII – начала VI в. до н.э. Край, диаметром 13,5 см, слегка загнут, округлый, под краем с внешней стороны – неглубокий уступ, на уровне которого прилеплены слегка приподнятые над краем, полукруглые в плане ручки. Плечи ниже уступа почти отвесные, тулово резко сужается к профилированному кольцевому поддону, диаметром 4 см. Чаша неглубокая, ее общая высота в реставрированном виде составляет 6 см (по чертежу у Н.А. Онайко – 6,5 см). Глина однородная светло-серая, с мельчайшими и редкими включениями темных частиц, еще реже – мелкой извести, 5YR 5/2, по внешней стенке нанесен светлый ангоб, 7.5YR 6/2, внешняя стенка подлощена и заглажена. Внутренняя стенка полностью покрыта черным блестящим лаком, этим же лаком нанесена роспись по внешней стенке – тонкая линия лака проведена по уступу под краем, зона ручек выделена с каждой из сторон широкими вертикальными полосами. По центру фасада помещена водоплавающая птица вправо с туловом в виде аккуратно нанесенной сетки ромбов, за ее спиной – подвесной треугольник, заштрихованный сеткой ромбов. Птица фланкирована метопами с крупными ромбами в двойном контуре, заштрихованными такой же сеткой ромбов. Каждая метопа с двух сторон фланкирована тремя тонкими вертикальными штрихами. Снизу вся композиция между крайними удлиненными штрихами ограничена фризом из густо расположенного точечного орнамента (нанесенного не очень аккуратно, с наклоном), сверху и снизу акцентированного тонкими сдвоенными линиями. Придонная часть сосуда и дно с внешней стороны полностью залиты лаком.

М. Кершнер, в соответствии с разработанной им типологией формы, отнес эту чашу к категории котил (*Vogelkotyle*), отметив, что ее отличает стандартная схема росписи, выполненная в геометрической традиции²⁵ (отдельные элементы которой сохраняются в чашах более поздних типов вплоть до рубежа VII–VI в. до н.э.), а также наличие мелкого врезного уступа с внешней стороны края. Такая форма, как полагает М. Кершнер, наиболее типична для выделенного им типа VIII, что и определило ее датировку в рамках первой трети VII в. до н.э.²⁶ Появление же новых материалов из раскопок восточной терра-

²⁴ Хранится в экспозиции Археологического музея Института археологии НАНУ. № AM 701/4734.

²⁵ О схеме росписи: *Kerschner M. Das Keramikbild von Ephesos... S. 223.*

²⁶ *Kerschner M. Die ostgriechischen Vogelschalen... S. 15. Abb. 34–37; Kerschner M. Zum Beginn... S. 237–239.*

сы Калабак-тепе в Милете дало возможность близкий по профилю фрагмент котилы отнести к типам VI–VIII, повысив верхнюю дату (последняя четверть VIII – первая половина VII в. до н.э.)²⁷.

В процессе личной обработки чаши мне пришлось обратить внимание на определенные несоответствия деталей ее профиля с чертежом, приведенным у Н.А. Онайко и заимствованным затем другими публикаторами сосуда. Неглубокая емкость сосуда, мелкий выступ у края привели к сомнению относительно правильности ее типологического определения (котила). В результате, и это уточнено М. Кершнером, можно утверждать, что трахтемировский сосуд принадлежит категории чаш (*Vogelschale*) типа I, согласно его типологии. Однако чаши этого типа имеют ту же декоративную схему, что и упомянутые скифосы типа VIII, и такую же нижнюю хронологическую границу, которая укладывается во вторую четверть VII в. до н.э. Верхняя же граница переходит в третью четверть этого столетия²⁸.

Трахтемировская чаша и фрагмент немировской чаши, найденные не в прибрежных апокиях, а на варварских памятниках за сотни километров от них, послужили М. Кершнеру основанием для заключения о наличии первых и пока еще спорадических контактов между ионийцами и населением северопонтийских степей – контактов, предшествовавших колонизации. Эти контакты, соответственно дате сосудов, происходили в первой половине VII в. до н.э. Кроме того, был задан логичный вопрос, откуда прибыли эти пионеры, поскольку эти два наиболее ранних сосуда происходят не из Милета, а являются продукцией североионийских центров²⁹. Следует отметить, что тема доколониционных контактов, подкрепленная наиболее точными на предыдущее десятилетие датами, уже успела найти поддержку и развитие³⁰. Поэтому, несмотря на современную корректировку даты трахтемировского сосуда (не первая треть, а вторая – начало третьей четверти VII в. до н.э.), острота и актуальность дискуссии не снижается.

Фрагмент субгеометрического скифоса из Борисфена позволяет еще раз вернуться к вопросу о доколониционных связях в Северо-Западном Причерноморье и, с учетом уже известных ранних керамических материалов, представить иной взгляд на эту давнюю проблему. Прежде всего, необходимо напомнить, что само понятие «доколониционные контакты» применительно к Северному Причерноморью имеет длительную историографию и менялось с течением времени. Эти изменения отражают представления археологической науки о ранней привозной керамике, поступавшей в Понтийский регион, и ее хронологии. Почти столетие назад этот вопрос сформулировала

²⁷ *Idem.* Das Artemisheiligtum auf der Ostterrasse des Kalabaktepe in Milet // AA. 1999. S. 15. Abb. 10. Kat. Nr. 26.

²⁸ *Idem.* Die ostgriechischen Vogelschalen... S. 16–17. Abb. 38–39; *Idem.* Ein stratifizierter Opferkomplex des 7. Jh.s v. Chr. aus dem Artemision von Ephesos // JhÖAI. 1997. Bd. 66. Beiblatt. Taf. I. Kat. Nr. 1–2.

²⁹ *Idem.* Zum Beginn... S. 239, 244.

³⁰ *Мачинский Д.А.* Время основания... С. 416–419.

Т.Н. Книпович: «...существовала ли торговля греков со всем Причерноморьем в эпоху, предшествующую основанию колоний»³¹. Разобрав все имеющиеся к тому времени свидетельства о находках импортной керамики второй половины VII в. до н.э. в туземных поселенческих и погребальных памятниках, особенно прилежавших к территории Боспора, она пришла к выводу, что «...такие изделия завозились в Причерноморье греками еще до того, как покрылась сетью колоний приморская полоса этой области. Это, конечно, еще не была регулярная, организованная торговля, а лишь отдельные наезды, может быть, наезды рекогносцировочного характера... Такая торговля... как раз и могла подготовить почву для основания новых колоний»³². С тех пор вопрос интерпретации наиболее ранних и единичных материалов постоянно находился в центре внимания исследователей колонизации Северного Причерноморья.

Лишь спустя почти столетия был аргументирован иной подход к интерпретации наиболее ранних находок с Березани, основанный, правда, на датировках Л.В. Копейкиной по состоянию на 1970-е гг. Методически это связано с вопросом достоверности совмещения сведений нарративного источника и данных археологии. Наиболее емко непростая ситуация с относительно широкими временными рамками (не менее четверти столетия), определенными по керамике, и точными (до года) датами по Евсевию, была сформулирована на конгрессе в Вани в 1987 г.: «... изначальное несоответствие узости даты нашего информатора и возможностей привлекаемого параллельного источника естественным образом ставит некоторые пределы их совмещения». Из сказанного был сделан вывод: «а ргіоі следует признать, что независимые данные археологии в настоящее время могут в лучшем случае лишь подкрепить и усилить аргументацию в пользу достоверности даты, сообщаемой Евсевием, но, к сожалению, сами по себе не дают полной гарантии ее абсолютной точности»³³. Однако анализ археологического источника показал наличие «континуума комплекса» ранних находок с массовой коллекцией, и позволил сделать вывод, что даже самые ранние вещи вполне могли быть привезены первыми колонистами³⁴.

В настоящее время в категорию «самых ранних вещей», как видно, включаются уже совсем другие находки и, прежде всего, сосуды первой половины VII в. до н.э., найденные в варварской среде. Скорее всего, именно это обстоятельство вызвало необходимость повторного

³¹ Книпович Т.Н. К вопросу о торговых сношениях греков с областью реки Танаиса в VII-VI вв. до н.э. // ИГАИМК. 1934. № 104. С. 93.

³² Там же. С. 107.

³³ Виноградов Ю.Г., Доманский Я.В., Марченко К.К. Сопоставительный анализ письменных и археологических источников по проблеме ранней истории Северо-Западного Причерноморья // Причерноморье VII-V вв. до н.э.: письменные источники и археология. Материалы V Международного симпозиума по древней истории Причерноморья. Вани-1987. Тбилиси, 1990. С. 77.

³⁴ Там же. С. 81-82. Следует, однако, постоянно помнить, когда появились «узкие» датировки по керамике, на которых был основан этот вывод.

обращения к проблеме ранних контактов, поскольку керамика третьей четверти этого столетия, хотя и в небольшом количестве, но уже известна в Борисфене, а вот материалы первой половины столетия там стабильно отсутствовали. С учетом этих корректировок, наиболее четко сформулированным представляется мнение А.С. Русяевой, согласно которому в наиболее ранних материалах, известных по находкам в Лесостепи, нельзя видеть «старую посуду», привезенную первыми колонистами из метрополии, и именно потому она отражает наиболее ранние, доколониальные контакты³⁵.

Итак, очевидно, что приведенные выше мнения, высказанные в разные годы, отражают попытки решения нескольких разных, хотя и взаимосвязанных проблем, среди которых одна из важнейших – интерпретация наиболее ранних находок. Безусловно, корректное решение такой проблемы во многом зависит от хронологии этих материалов. На конкретном примере ясно, что откорректированные даты наиболее ранних керамических фрагментов из Лесостепи совпадают с повторно «открытым» в фондах фрагментом субгеометрического скифоса из Борисфена. Однако только сейчас, опираясь на новейшие хронологические реперы, установленные при исследовании базовых памятников Ионии, можно предположить, что время их изготовления перекрывается с датами основания Истрии и Борисфена по Евсевию (середина 50-х – середина 40-х гг. VII в. до н.э.). Следовательно, эти сосуды вполне могли быть привезенными теми самыми пионерами-первопроходцами, визиты которых, возможно, сначала сезонные, положили начало освоению северо-западной части Понтийского побережья и прилегающей к нему внутренней территории³⁶. А тот факт, что их мало, не должен смущать. До середины прошлого века они вообще не были известны в коллекциях причерноморских памятников.

Поэтому, рассуждая о доколониальных связях, следует, пожалуй, согласиться с мнением А.И. Иванчика, усомнившегося в том, что в эпоху колонизации «между открытием и освоением столь удобной территории могло пройти значительное время»³⁷. Представляется, что публикуемый субгеометрический скифос из раскопок Борисфена позволяет пока более не возвращаться к вопросу о доколониальных связях, а обратиться к углубленному изучению наиболее раннего этапа колониационного процесса³⁸. И здесь будущее – именно за археоло-

³⁵ Русяева А.С. Проникновение эллинов на территорию Украинской Лесостепи в архаическое время (К постановке проблемы) // ВДИ. 1999. № 4. С. 86–87.

³⁶ Именно сезонностью ранних мореплаваний можно объяснить отсутствие культурного слоя, синхронного не только сосудам субгеометрического стиля второй четверти VII в. до н.э., но и сосудам всей третьей четверти этого столетия: Буйских А.В. Архаическая расписная керамика из Ольвии. Киев, 2013. С. 229.

³⁷ Иванчик А.И. Указ. соч. С. 107.

³⁸ Следует обратить внимание, что под периодически возникающими попытками омолодить дату выведения апойкий в Северо-Западное Причерноморье, отсутствует реальная и доказательная археологическая база, без которой подобные интерпретации письменных источников обречены на пере-

гическими исследованиями, в которых материалы, полученные при изучении северо-западных понтийских колоний, будут изучаться в постоянном сравнении с материалами из метрополии, Милета.

Литература:

- Безсонова С.С. Глиняні жертвовники лісостепового Подніпров'я ранньоскіфського часу // Археологія. 1996. № 4. С. 25–40.
- Буйських А.В. Архаїчна кераміка з Ольвії. К., 2013.
- Вахтина М.Ю. Основные категории греческой импортной керамики из раскопок Немировского городища // МАИЭТ. 1998. Вып. VI. С. 122–139.
- Вахтина М.Ю., Кашуба М.Т. Находки ранней греческой керамики в варварских памятниках Северного Причерноморья и время появления постоянных античных поселений в регионе // БЧ. 2014. Вып. 15. С. 69–81.
- Виноградов Ю.Г., Доманский Я.В., Марченко К.К. Сопоставительный анализ письменных и археологических источников по проблеме ранней истории Северо-Западного Причерноморья // Причерноморье VII–V вв. до н.э.: письменные источники и археология. Материалы V Международного симпозиума по древней истории Причерноморья. Вани-1987. Тбилиси, 1990. С. 75–98.
- Дараган М.Н. Начало раннего железного века в днепровской Правобережной Лесостепи. К., 2011.
- Иванчик А.И. Накануне колонизации. Северное Причерноморье и степные кочевники VIII–VII вв. до н.э. в античной литературной традиции: фольклор, литература и история. М.; Берлин, 2005.
- Книпович Т.Н. К вопросу о торговых сношениях греков с областью реки Танаиса в VII–VI вв. до н.э. // ИГАИМК. 1934. № 104. С. 90–110.
- Кузнецова Т.Н. О дате основания Истрии и Борисфена // Причерноморье в античное и раннесредневековое время. Сборник научных трудов, посв. 65-летию проф. В.П. Копылова. Ростов-на-Дону, 2013. С. 50–58.
- Лапин В.В. Отчет о раскопках древнегреческого поселения на острове Березань // НА ИА НАНУ. 1963-1964/12а.
- Мачинский Д.А. Время основания поселения Борисфен на острове Березань и древнейшие этапы освоения элинами северных берегов Понта // БФ. 2011. С. 408–421.
- Мачинский Д.А., Мусбахова В.Т. Остров Кирки и изображения на келермесском ритоне, преддверье Аида и древнейшая греческая расписная керамика в Северном Причерноморье // БФ. 2009. С. 319–355.
- Онайко Н.А. Античный импорт в Приднепровье и Побужье в VII–V веках до н.э. // САИ. Д1–27. М., 1966.
- Русяева А.С. Проникновение элинов на территорию Украинской Лесостепи в архаическое время (К постановке проблемы) // ВДИ. 1999. № 4. С. 84–97.
- Чистов Д.Е. Комплексы и напластования конца VII – середины VI в. до н.э. // Материалы Березанской (Нижнебугской) античной археологической экспедиции. Т. 2. СПб., 2012. С. 8–19.

смотри, см., напр.: Кузнецова Т.Н. О дате основания Истрии и Борисфена // Причерноморье в античное и раннесредневековое время. Сборник научных трудов, посв. 65-летию проф. В.П. Копылова. Ростов-на-Дону, 2013. С. 50 сл. Примером современного подхода к исследованию вопросов колонизации может служить комплексный анализ находок ранних привозных вещей в варварской среде: Вахтина М.Ю., Кашуба М.Т. Находки ранней греческой керамики в варварских памятниках Северного Причерноморья и время появления постоянных античных поселений в регионе // БЧ. 2014. Вып. 15. С. 69 сл.

- Alexandrescu P.* La céramique d'époque archaïque et classique (VIIe – IVe s.). București; P., 1978.
- Alexandrescu A.* L'aigle et le dauphin. Etudes d'archéologie pontique. Bucarest; P., 1999.
- Boardman J.* Early Greek Pottery on Black Sea Sites? // OJA. 1991. 10(3). P. 387–390.
- Boardman J.* Olbia and Berezan: the Early Pottery // The Greek Colonisation of the Black Sea Area. Historical Interpretation of Archaeology (Historia. Einzelschriften. Hft. 121). Stuttgart, 1998. P. 201–204.
- Bouzek J.* Studies of Greek Pottery in the Black Sea Area. Prague, 1990.
- Coldstream J.N.* Geometric Greece 900–700 BC. L.; N.Y., 2003.
- Graeve V., Senff R.* Die Grabung am Südhang des Kalabaktepe // IstMitt. 1990. Bd. 40. S. 44–50.
- Graham A.J.* Pre-Colonial Contacts: Questions and Problems // Greek Colonists and Native Population. Oxf., 1990.
- Kerschner M.* Die ostgriechischen Vogelschalen und Verwandtes. Studien zu Chronologie und Verbreitung der ostgriechischen Keramik. Diss. Ruhr-Universität Bochum 1995.
- Kerschner M.* Ein stratifizierter Opferkomplex des 7. Jh.s v. Chr. aus dem Artemision von Ephesos // JhÖAI. 1997. Bd. 66. Beiblatt. S. 85–226.
- Kerschner M.* Das Artemisheiligtum auf der Ostterrasse des Kalabaktepe in Milet // AA. 1999. S. 7–51.
- Kerschner M.* Zum Beginn und den Phasen der griechischen Kolonisation am Schwarzen Meer. Die Evidenz der ostgriechischen Keramik // Eurasia Antiqua. 2006. Bd. 12. S. 227–250.
- Kerschner M.* Das Keramikbild von Ephesos im 7. und 6. Jh. v. Chr. // Frühes Ionien. Eine Bestandsaufnahme. Panionion-Symposium Güzelçamlı 26. September – 1. Oktober 1999. Mainz, 2007. S. 221–242.
- Kerschner M., Kowalleck I., Steskal M.* Archäologische Forschungen zur Siedlungsgeschichte von Ephesos in geometrischer, archaischer und klassischer Zeit. Wien, 2008.
- Pharmakowsky B.* Archäologische Funde im Jahre 1909. Rußland // AA. 1910. Bd. XXV. S. 195–244.
- Robertson M.* The Excavations at Al Mina, Suedia. IV. The Early Greek Vases // JHS. 1940. Vol. LX. P. 2–21.
- Schlottzhauer U.* Die südionischen Knickrandschalen. Eine chronologische Untersuchung zu den sog. Ionischen Schalen in Milet. Diss. Ruhr-Universität Bochum 2001 // <http://www-brs.ub.ruhr-uni-bochum.de/netathtml/HSS/Diss/SchlottzhauerUdo/diss.pdf>.
- Senff R.* Die archaische Wohnbebauung am Kalabaktepe in Milet // Die Ägäis und das Westliche Mittelmeer. Beziehungen und Wechselwirkungen 8. bis 5. Jh. v. Chr. Akten des Symposions. Wien, 2000. S. 29–37.
- Thalman J.P.* Céramique trouvée à Amathonte // Greek Geometric and Archaic Pottery found in Cyprus. Stockholm, 1977. P. 65–86.
- Tsetschladze G.R.* Greek Penetration of the Black Sea // The Archaeology of Greek Colonisation. Essays dedicated to Sir John Boardman. Oxf., 1994. P. 111–135.
- Young R.S.* Late Geometric Graves and a Seventh Century Well in the Agora // Hesperia. Amsterdam, 1975. Suppl. II.

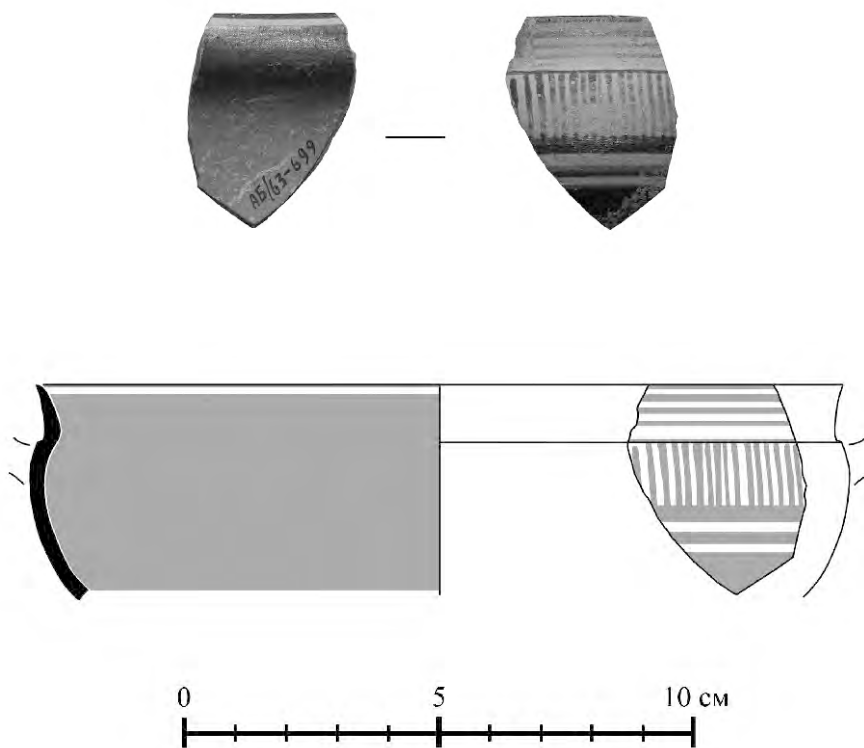


Рис. 1. Скифос субгеометрического стиля из Борисфена (АБ/64-699). Фото и рисунок автора

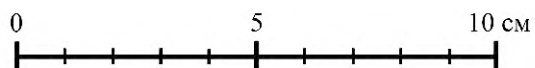
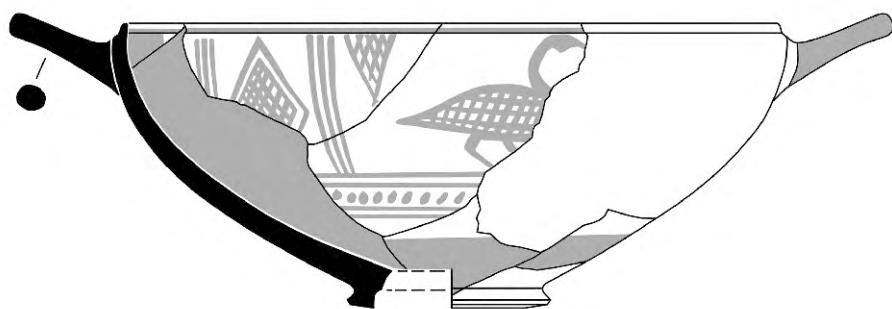


Рис. 2. Чаша с птицами субгеометрического стиля с Трахтемировского городища (АМ 701/4734). Фото и рисунок автора