

**ОСВОЕНИЕ ГРЕКАМИ ЗЕМЕЛЬ ТАМАНСКОГО ПОЛУОСТРОВА  
в последней четверти VI – первой половине V в. до н.э.\***

Анализ памятников на сельских территориях центров (полисов) Азиатского Боспора в период их становления и первых шагов в освоении хоры позволил затронуть ряд вопросов, связанных с колонизацией региона греками в контексте предварительной оценки палеогеографической ситуации, а также – наметить несколько зон, которые, с учетом плодородия почв и естественного районирования по границам водоразделов, в одних случаях более, а в других менее уверенно могут быть соотнесены с отдельными апоикиями или их небольшими (обычно не более двух) группами. Некоторые такие центры локализируются однозначно и сравнительно хорошо известны (Фанагория, Гермонасса, Кепы, Патрей, Корокондама). Другие либо не находят точной привязки на местности, но об их существовании доподлинно известно по письменным источникам (Ахилий, Киммериды), либо они выделяются сугубо предположительно по совокупности археологических характеристик (Береговой 4, Голубицкая 2, Ахтанизовская 4). Наконец, выделяется одна зона (5-я), ранние поселения на плодородных землях которой не могут быть сколько-нибудь обоснованно соотнесены с какой-либо из известных апоикий, а сами эти поселения не могут быть ранжированы по статусу<sup>1</sup>. Во многом реконструируемая нами система имеет предположительный, гипотетический характер, целиком обусловленный состоянием имеющихся на сегодняшний день источников.

Главная задача настоящей работы – попытаться проследить, каким образом реконструируемая нами ранее схема развивалась<sup>2</sup>. Хронологические рамки исследования определяются последней четвертью VI – второй четвертью V в. до н.э. Верхняя временная грань обусловлена довольно резкими изменениями в развитии Азиатского Боспора с середины V века, а именно – довольно интенсивным спадом достигнутых ранее показателей<sup>3</sup>. Уже сейчас совершенно очевидно (и отме-

---

\*Исследование выполнено по проекту «Античные системы расселения на Таманском полуострове в период становления централизованного Боспорского государства», финансируемому РФФИ (№09-06-00226а).

<sup>1</sup> Завойкин А.А., Гарбузов Г.П. О первом этапе освоения греками Таманского полуострова // ДБ. 2010. Т. 14. С. 184 сл., 212–213. Рис. 6; ср.: Журавлев Д.В., Шлотцауер У., Камелина Г.А., Кельтербаум Д. Поселение Стрелка 2 на Таманском полуострове (Предварительная информация) // ДБ. 2010. Т. 14. С. 168, 170–178.

<sup>2</sup> Одновременно углубленное исследование памятников на более позднем этапе их истории позволяет уточнить и ряд деталей в характеристиках самых ранних комплексов.

<sup>3</sup> См.: Гарбузов Г.П., Завойкин А.А. О состоянии хоры центров Азиатского Боспора в середине – второй половине V в. до н.э. // ДБ. 2010. Т. 14. С. 105 сл.

чалось исследователями ранее<sup>4</sup>), что указанный период в целом характеризуется быстрым развитием системы расселения, увеличением числа поселений на хоре<sup>5</sup>. Кроме того, система усложняется: именно в этот период рядом с некоторыми поселениями появляется серия некрополей за пределами «старых» городских. Представляется, что изучение этого феномена, характеризующего, по справедливому суждению С.Б. Буйских<sup>6</sup>, стационарное проживание части населения полисов за пределами городских стен, чрезвычайно важно для понимания структуры организации землепользования, выделения её элементов, имевших иной (более высокий?) статус, чем другие («рядовые») поселения. В определенной мере той же цели может послужить и анализ распределения на сельских памятниках монетных находок<sup>7</sup>. Разумеется, и в том, и в другом случае приходится делать целый ряд оговорок, – в том числе весьма существенных, – связанных с информационными особенностями этих источников. Однако взятые в целом, если угодно, статистически, они, на наш взгляд, безусловно, в той или иной степени отражают реалии интересующего нас времени и дают в принципе возможность как-то структурировать некую «безликую массу» пятен на археологической карте Таманского п-ова. Хронологический и пространственный анализ некрополей и монетных находок, сделанных на Таманском п-ове будет представлен в другой работе, в которой мы подытожим свои наблюдения над развитием поселенческих структур на сельских территориях полисов Таманского п-ова в VI–V вв. до н.э.<sup>8</sup>

\* \* \*

Начнем с попытки дифференцировать памятники интересующего нас времени хронологически. В основу этой попытки была положена та же методика оценок продолжительности временных интервалов выделяемых «хронологических признаков»<sup>9</sup> в хронологически более широком контексте узко датированных критериев (табл. 1, Приложение), которая была нами апробирована ранее<sup>10</sup>. Первое, что бросается

---

<sup>4</sup> *Абрамов А.П., Паромов Я.М.* Раннеантичные поселения Таманского полуострова // БС. 1993. Вып. 2. С. 77. Рис. на С. 82–83 и 84–85.

<sup>5</sup> Последовательный рост этого показателя отражают следующие цифры: от 30 до 63 (конец VI – начало V в. до н.э.); 80 (во второй четверти V в. до н.э. «против 62, появилось 19 и, возможно, исчезло одно поселение Тамань 11») – см.: *Абрамов А.П., Паромов Я.М.* Раннеантичные поселения Таманского полуострова. С. 73, 77.

<sup>6</sup> *Буйских С.Б.* Хора колониального полиса в Нижнем Побужье: от архаики к эллинизму // Старожитності степного Причорномор'я і Криму. 2009. № XV. С. 229.

<sup>7</sup> Хотя в данном случае скорее следует говорить о направлениях преобладающих товарно-денежных потоков. Однако определенное ранжирование поселений по количеству нумизматических находок допустимо.

<sup>8</sup> *Гарбузов Г.П., Завойкин А.А., Сударев Н.И., Строкін В.Л.* Динамика освоения сельских территорий греческих центров Таманского п-ова в VI–V вв. до н.э. // ДБ. 2011. Т. 15. (в печати).

<sup>9</sup> Т.е. датированных артефактов, обнаруженных на памятниках в ходе сбора на поверхности.

<sup>10</sup> *Гарбузов Г.П., Завойкин А.А.* О состоянии хоры центров Азиатского Боспора... Табл. 1 с комментарием.

в глаза – на целом ряде памятников отсутствуют материалы, которые определенно (узко) датируются в пределах последней четверти VI – первой четверти V в. до н.э.: из 90<sup>11</sup> учтенного памятника таковых 34<sup>12</sup> (в их числе Виноградный 8/167, с находками группы «А»<sup>13</sup>, который предположительно учитывался в перечне поселений третьей четверти VI в. до н.э., в то время как материалы, однозначно датируемые ранее второй четверти V в. до н.э. на нём отсутствуют)<sup>14</sup>. Имеется же такой материал, соответственно, на 56 памятниках. Однако на ряде памятников, на которых нет находок конца VI – начала V в. до н.э., были обнаружены находки, датируемые широким интервалом около

---

<sup>11</sup> В Таблице 1 (Приложение) приведено 91 наименование (там же итоговый расчет приведён без поправок). Однако в 2010 г. нами была обследована площадь 96,7 га, в пределах участка, где, по данным археологической карты Я.М. Паромова, расположены поселения Кучугуры 5, Кучугуры 6 и большая часть поселения Кучугуры 7 (номера на карте соответственно 36–38). По результатам проведенной съемки очевидно, что автор археологической карты допустил неточность. На месте указанного на карте поселения Кучугуры 6 археологического материала в количествах, достаточных для выделения здесь значимого археологического памятника, нет. Кроме того, обосновано расчленил выделенную нами обширную область скопления керамического материала на два отдельных поселения Кучугуры 5 и Кучугуры 7 не представляется возможным. Несмотря на значительный объём собранного подъемного материала (1325 фрагментов атрибутированной керамики) обнаружить материал, датируемый узко третьей четвертью VI в. до н.э. не удалось. Фрагментов предположительно датируемых всей второй половиной VI в. до н.э. – всего три. Площадь поселения ориентировочно составляет около 27 га, что, без сомнения, является очень значительной величиной (достаточно напомнить, что площадь античного полиса Кепы, локализуемого у вершины Таманского залива в пределах современного пос. Сенной, оценивается исследователями в 20–25 га (*Усачева О.Н., Сорокина Н.П.* Кепы // Античные государства Северного Причерноморья. Археология СССР. М., 1984. С. 84). Более подробно о ранжировании поселений по площадям на примере сельской округи Фанагории, см.: *Гарбузов Г.П.* Оценка площадей античных сельских поселений в округе Фанагории // ПИФК. 2010. № 1. Сообразно новым данным в подсчете учитывается единый памятник – «Кучугуры 5+7».

<sup>12</sup> Не учитывая Приморский 23 (123) и Вышестеблиевскую 11 (183), на которых материалы ранней группы представлены только монетами (см. ниже).

<sup>13</sup> Все «хронологические признаки», выделяемые в находках на памятниках, датируемых А.П. Абрамовым и Я.М. Паромовым (Указ. соч.) с третьей четверти VI в. до н.э., были разделены нами на две группы: «А» – характеризуется узкими временными рамками (захватывая треть четверть VI века); «Б» – с широкой датой, выходящий за пределы третьей четверти этого века, в том числе заходя в следующее столетия (*Завойкин А.А., Гарбузов Г.П.* О первом этапе освоения греками Таманского полуострова... С. 187. Табл. 1).

<sup>14</sup> В это число вошла бы и Вышестеблиевская 10/182, с материалами группы «Б», если бы мы не учитывали материалы раскопок Г.А. Ломтадзе (*Ломтадзе Г.А., Сударев Н.И.* Исследования поселения Вышестеблиевская 10 // ΣΥΜΒΟΛΑ. Античный мир Северного Причерноморья. Новейшие находки и открытия. М.; Киев, 2010. С. 166 сл.), а также – Стрелка 2/210 без учета находок опубликованных Д. В. Журавлевым с коллегами (*Журавлев Д.В., Шлотцауер У., Камелина Г.А., Кельтербаум Д.* Поселение Стрелка 2 на Таманском полуострове... С. 173 сл.).

550–480 гг. до н.э., что в ряде случаев<sup>15</sup> позволяет расширить перечень поселений интересующего нас времени на 7 единиц<sup>16</sup>. Таким образом, *минимальным счетом* количество поселений последней четверти VI – первой четверти V в. до н.э. составляет 63. С меньшей степенью вероятности сюда можно добавить поселения исключительно с находками 550–450 гг. до н.э. (признаки 30 и 37, по А.П. Абрамову, Я.М. Паромову): на *двух* из них (№ 112, 189) не встречено датированной керамики ни последней четверти VI – первой четверти V, ни второй четверти V в. до н.э.; на *трех* (№ 14, 19, 215) – найденная керамика не раньше второй четверти V в. до н.э. Таким образом, число поселений рассматриваемого периода могло достигать 65 или 68 (интервал около 63–65 представляется нам *оптимальным*). Поскольку на 21-ом учтенном памятнике нет даже широко датированных находок, включающих данный период, следовательно, *максимальным счетом* интересующих нас памятников – 69.

На *шести* памятниках (Таманский 6, Виноградный 4, Старотитаровские 8, 18, 19 и 22)<sup>17</sup> не представлены находки не только конца VI – начала V в. до н.э., но и определенно (узко) датированные и второй четвертью V в. до н.э.<sup>18</sup> (т.е. они появились не раньше этого времени, а скорее даже позднее<sup>19</sup>). На отмеченном Я.М. Паромовым памятнике Тамань 11 (см. примеч. 5) отсутствие находок от второй четверти V в. до н.э. и до конца столетия, видимо, действительно даёт основание для исключения его из списка памятников данного периода. Почти в точности то же самое можно сказать о Таманском 4 и Старотитаровской 13 (в последнем случае с той только существенной разницей, что на этом памятнике зафиксирован материал третьей четверти V в. до н.э.), а также предположительно – о Красноармейском 6 и Приазовском 1<sup>20</sup>. Таким образом, *максимальное* число памятников для второй четверти V в. до н.э. – 81, а *минимальное* – 79.

---

<sup>15</sup> Но не всегда, если рассматривать и признаки 30, 37 (по: Абрамов А.П., Паромов Я.М. Указ. соч.), датированные до 450 г. до н.э. (при условии, что на памятнике находки этой широко датированной группы представлены только ими!), с учетом хронологического контекста и принимая в расчет неоднозначность (сложность) выделения этих признаков (ручки протофасосских амфор).

<sup>16</sup> В их числе №№ по Карте: 2, 10, 145, 160, 166, 80, 118, на которых представлены находки «550–480 гг. до н.э.».

<sup>17</sup> Вышестеблиевская 11, видимо, должна датироваться по керамике от второй четверти V в. до н.э. (Паромов Я.М. Введение в археологию Таманского полуострова // EIKON Beiträge zur antiken Bildersprache. Bd. 9. Die Griechen und ihre Nachbarn am Nordrand des Schwarzen Meeres. Münster, 2009. S. 85–86), хотя в совместной работе А.П. Абрамова и Я.М. Паромова (Указ. соч.) соответствующие признаки не были отмечены.

<sup>18</sup> Последних насчитывается 75 памятников.

<sup>19</sup> Самая «ранняя» находка – фрагменты ручек хиосских амфор (признак 9) от 480 до 400 гг. до н.э., которые соседствуют исключительно с фрагментами венцов хиосских «позднепухлогорлым» (тип ДД-1, признак 5) третьей четверти того же столетия.

<sup>20</sup> Два последних «претендуют» на вторую четверть V в. до н.э. только «слабым» признаком 9 и, при наличии признаков конца VI – первой четверти V в.

Можно посчитать количество сельских памятников второй четверти V в. до н.э. иначе. На 75-ти (из 90) фиксируются находки, датируемые узко этим периодом (это абсолютный *минимум*). К этому списку можно с определенной степенью вероятности добавить ещё *шесть* (Красноармейский 6/23; Вышестеблиевская 14/186; Приазовский 1/6; Приморский 12/112; Вышестеблиевская 10/182; Старотитаровская 1/189), на которых имеются находки 480–400 гг. до н.э., причём на двух первых отсутствуют находки третьей четверти столетия, а на четырех остальных – имеются и более ранние, и более поздние находки. Таким счётом, максимальная цифра составит 81 поселение.

Иными словами, мы наблюдаем последовательный рост числа памятников на хоре: в первой фазе периода (рис. 1) более, чем в два раза, а во второй (рис. 2) прирост выражен менее значительным показателем – не более трети. Эти показатели близки тем, которые были получены А.П. Абрамовым и Я.М. Паромовым и демонстрируют вроде бы некоторое замедление темпов освоения земель на Таманском п-ове во второй четверти V в. до н.э. Не следует, однако, забывать о том, что вторая фаза данного периода вдвое короче первой, следовательно, снижение темпов развития региона должно оцениваться не столь радикально, как могло показаться на первый взгляд. Дальнейшая наша задача – поэтапно проанализировать этот процесс в территориальном аспекте. С этой целью нами рассчитаны плотности поселений, которые представлены на рис. 1 и рис. 2 в виде контуров, ограничивающих области с плотностью выше условных пороговых значений 0.05 и 0.07 поселения на кв. км<sup>21</sup>.

Для удобства сравнения темпов прироста численности поселений, размеров и направлений развития наиболее густо заселенных (интенсивно осваиваемых) областей стоит произвести последовательное «наложение» их друг на друга: сначала областей с плотностью поселений

---

до н.э., скорее, не могут быть распределены в рамках широкого периода по контексту.

<sup>21</sup> Приведенные на рис. 1 и 2 контуры плотности поселений выделены для плотностей, рассчитанных алгоритмом ESRI ArcGIS Desktop (Point Density/Spatial Analyst Tools). Схема расчета заключается в учете всех поселений, находящихся в пределах окружности определенного радиуса, описанной вокруг данной ячейки раstra, и вычислении искомого значения плотности в этой ячейке путем деления числа учтенных поселений на площадь окружности. Размеры радиуса и ячеек раstra могут варьироваться – большая величина радиуса дает, например, более обобщенную картину пространственного распределения плотности, в какой-то мере восполняющую значительные пропуски в исходных данных. В наших расчетах радиус усреднения с целью получения достаточного обобщения выбран равным 5 км, сторона ячейки раstra равна 500 м. Построенные по полученным плотностям контуры в свою очередь довольно сильно сглажены последующей обработкой. В связи с высоким уровнем обобщенности результатов, даваемые контурами плотности границы областей высокой/низкой плотности поселений не должны рассматриваться «буквально», они служат, скорее, ориентировочной оценкой объективно существующих неоднородностей в распределении известных поселений.

свыше 0.07 на кв. км (рис. 3а), затем – с плотностью свыше 0.05 поселений (рис. 3б).

Сопоставление этих двух парных схем, на наш взгляд, позволяет достаточно уверенно описать главные тенденции в развитии сельских округ на Таманском полуострове в интересующее нас время. Начнём рассмотрение ситуации на 525–480 гг. до н.э. На этой фазе второго этапа развития хоры четко выделяются пять изолированных областей повышенной плотности (0.07) распределения поселений: 1) юго-западная оконечность полуострова; 2) примыкающая с запада к углу лимана Цокур; 3) центральная область, к югу от Фанагории, значительно большая, чем предыдущие; 4) очень маленькая область к западу от Ахтанизовской 4<sup>22</sup>; 5) самая значительная по площади – в центральной и северной части Фонталовского п-ова, перекрывающая бóльшую его часть. Анализ плотности поселений на кв. км с пороговым значением 0.05, во-первых, показывает, что области 3, 4 и 5 сливаются в общий массив, в котором, исходя из параметров площадей, абсолютно преобладают два «ядра» (5 и 3). За пределами этой «агломерации» остаются области 1 и 2, разделенные и между собой, и «появляется» единственная новая небольшая изолированная область (б-я) у основания выступа между Старотитаровским и Кизилташским лиманами.

За пределами обозначенных контуров, отмечающих наиболее динамично развивающиеся области, остаются отдельные поселения:

- к западу от 5-ой (поселения 1-го этапа: Патрей и Береговой 4);
- на Голубицком острове (тоже раннее поселение 221);
- к востоку от области 3 (которую с полным правом можно считать хорой Фанагории) – новые поселения 178 и 195, явно тяготеющие к ней;
- к востоку от небольшой области б (отмеченной единственным новым поселением 189) – возникшие ранее рассматриваемого этапа поселения 209 и 210;
- на равном примерно расстоянии от хоры Фанагории и области 2 – новое поселение 160, а севернее, на водоразделе – старое поселение 167;
- между областями 2 и 1 – изолированное раннее поселение 144;
- вдоль южного побережья Таманского залива, между Гермонассой и хорой Фанагории, в полной изоляции располагается раннее поселение 126 (Тамань 3).

В интервале между 480 и 450 гг. картина меняется заметно (хотя, как было отмечено ранее, прирост численности, возможно, несколько снизился). Динамичнее всего развиваются (расширяются) области 3 (хора Фанагории – к югу, западу и востоку, выходя к естественным водным рубежам) и 2 (к западу и северу, в направлении поселения

---

<sup>22</sup> Существование этой области именно в таком виде в какой-то степени связано с использованными параметрами алгоритма расчета плотности, тем не менее, как уже отмечено выше, расчетные аномалии плотности всегда связаны с той или иной группировкой поселений – в данном случае эта небольшая область подчеркивает достаточно явную обособленность соответствующей группы поселений.

Тамань 3, но не выходя за водораздел), на уровне 0.05 пос./кв. км сливаясь между собой. Заметно расширились «ядра» (с плотностью 0.07) этих областей. Особенно впечатляет рост этого показателя для 2-ой области, развивающейся в указанном временном интервале наиболее динамично. Лишь немного увеличивается площадь области 5, гораздо менее значительно по сравнению с предыдущим отрезком времени (на обоих уровнях плотности)<sup>23</sup>. И совсем другая картина в области 1. Здесь на обоих уровнях наблюдаем сокращение ранее достигнутых показателей. Окончательно деградирует область 6, где не только не наблюдается нарастание плотности расселения (до уровня 0.07), но и происходит как бы «смещение» её на запад, к поселениям 203 и 205 (возможно, к юго-восточной границе хоры Фанагории). Иначе говоря, восточные земли Таманского полуострова (в том числе большие массивы плодородных почв в южной их части), довольно бурно осваиваемые греками во второй половине VI – первых десятилетиях V вв. до н.э. «застывают» в своем развитии.

Прежде чем пытаться интерпретировать полученную картину в динамике, целесообразно соотнести её с некоторыми основными выводами, полученными нами ранее при исследовании распределения памятников предшествующего этапа<sup>24</sup>, и прежде всего – с выделенными природно-ландшафтными зонами (границы и номера на рис. 3 а,б).

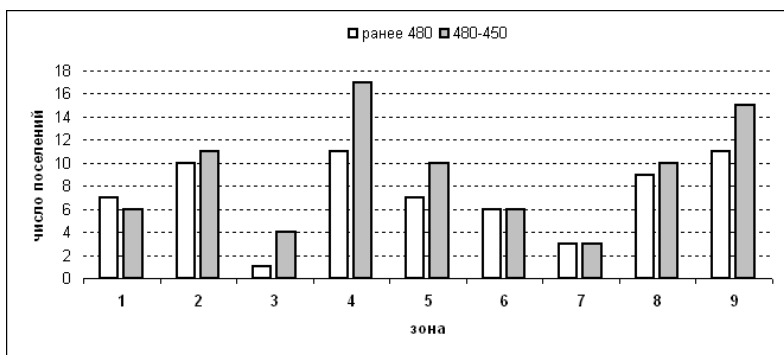


Рис. 4. Распределение поселений по зонам 1–9, две хронологические градации

Представленный на рис. 4 график демонстрирует количественное распределение по зонам поселений, датируемых до 480 г. до н.э. и 480–450 гг. до н.э. и соотношение памятников этих двух временных интервалов между собой. На нем можно видеть разнообразие количественных соотношений в разных зонах: преобладание ранних над более поздними (1), примерное их равенство (6 и 7) и преобладание,

<sup>23</sup> Характеристики маленькой области 4 на уровне 0.07 сохраняются в прежних рамках, а каким образом менялись (если этот процесс происходил) вокруг неё границы с соседними областями 5 и 3 на уровне 0.05 – судить невозможно, поскольку слияние между ними произошло в предшествующей фазе.

<sup>24</sup> Завойкин А.А., Гарбузов Г.П. О первом этапе освоения греками Таманского полуострова...

выраженное в различной степени, поселений 480–450 годов (2 – незначительное; 3 – более, чем в двое; 5, 8, 9 – небольшое). Выделенные нами выше по плотности заселения области (в двух фазах развития), естественно, не вполне соответствуют границам зон, что отражено на рис. 3 а, б и в таблице 2.

Таблица 2

**Природно-ландшафтные зоны и  
области высокой плотности расселения**

Зо-ны	525–480 гг. до н.э.		480–450 гг. до н.э.		Примечания
	Области плотности				
	>0.07	>0.05	>0.07	>0.05	
1	1	1	1	1, 2	Область 2 «вклинивается» в зону с востока в позднее время
2	3, 5	3, 4, 5	3, 5	3, 5, 4	Пограничная зона двух (на уровне 0.07) или трех (0.05) областей уже в раннее время; преобладает область 3 (хора Фанагории)
3	–	–	2	2	Только в поздний период в южную часть зоны «проникает» область 2
4	2	2	2, 3	2, 3	Первична и преобладает область 2; в поздний период в зону «вторгается», занимая всю её восточную часть, область 3
5	–	6	–	6, 3	Зона локализации области 6, в которую в позднее время с СЗ «вторгается» периферия (0.05) области 3
6	4	4, 3, 5	5, 4	3, 5, 4	Пограничная зона трех областей (на уровне 0.05) уже в раннее время; в позднее время на уровне 0.07 – двух областей (4 и 5, восточный её край), которые, однако, не «пересекаются»
7	5	5	5	5	Южный край области 5 лишь «касается» восточной границы зоны
8	5	5	5	5	Западная часть области
9	5	5	5	5, 6	Центральная и северная часть области 5; лишь «соприкасается» с областью 6 на востоке
Об-лас-ти	525–480 гг. до н.э.		480–450 гг. до н.э.		Примечания
	Зоны				
	>0.07	>0.05	>0.07	>0.05	
1	1	1	1	1	Хора Гермонассы и Корокондамы
2	4	4	4, 3	4, 3	Хора Тамань 3
3	2, 4?	2, 4	2, 4	2, 4, 3, 5, 6	Хора Фанагории (и Кеп)
4	6	6	6	6	Хора Ахтанизовской 4/ Голубицкой 2?
5	8, 9, 7	8, 9, 7, 6	8, 9, 7	8, 9, 7, 6	Хора «Волна Революции» 1, 2; Фонталовская 1,6; Кучугуры 5+7 (Ахилий, Киммерида, +?)
6*	5	5	5	5	Хора Старотитаровской 5?

Следует отметить тот факт, что даже в позднюю фазу второго этапа (480–450 гг.), когда развитие системы расселения на Таманском п-ове достигло максимума, «ядра» областей повышенной плотности

(0.07) ни в одном случае не соприкасаются между собой. Это, разумеется, не означает, что каждой такой области соответствует только один реальный центр. С большой долей вероятности уже сейчас можно сказать лишь то, что 3-й области в основном соответствует динамично развивающаяся хора Фанагории (примечательно, что её расширение происходит во всех направлениях, исключая север, в сторону Кеп, а также – вдоль побережья Таманского залива к западу, в направлении поселения Тамань 3). С определенной степенью уверенности можно считать, что наиболее крупная область 5 на Фонталовском п-ове представляет собой агломерацию сельских территорий нескольких центров. То же самое, вероятно, позволительно думать и об очень скромной по своим площадным характеристикам области 1, примыкающей к Корокондаме и располагающейся в непосредственной близости от Гермонассы. Но прежде, чем продвигаться в своих умозаключениях дальше, имеет смысл оценить динамику прироста численности сельских поселений в ближайших округах наиболее ранних поселений Таманского п-ова (рис. 5)<sup>25</sup>.



Рис. 5. Динамика роста численности поселений в округах древнейших поселений (по зонам; исключая города)

Для построения рис. 5 подсчитывалось число поселений (две хронологические градации), располагавшихся внутри круговых буферных зон радиусом 5 км, проведенных нами вокруг наиболее ранних поселений<sup>26</sup>. У соседних ранних поселений подобные буферные зоны сильно пересекаются, соответственно, и часть поселений получается «общей», но это не столь важно. Часть выборки не попадает в

<sup>25</sup> При проведении расчетов поселения 36, 161 и 238 отнесены к древнейшим поселениям (согласно датировкам Я.М. Паромова), поселения Кучугуры 5 (36) и Кучугуры 7 (38) учтены раздельно.

<sup>26</sup> Сходные буферные зоны (области влияния) вокруг сельских поселений 1-го этапа расселения были построены в иллюстративных целях в работе (Завойкин А.А., Гарбузов Г.П. О первом этапе освоения греками Таманского полуострова... Прим. 55. Рис. 6). По сравнению с этим построением в нашем случае радиус буферных зон расширен с 3,5 км до 5 км для увеличения объема «захватываемых» выборок более поздних поселений.

пятикилометровые буферные зоны: для периода 525–480 это 6 поселений, для периода 480–450 таких поселений 11. Эти «лишние» поселения располагаются вообще-то не хаотично, а образуют два относительно компактных кластера, возникших как бы на пустом месте: это восток природно-ландшафтной зоны 9 (35, 47, 40, 44) и водораздел между 4 и 5 зонами. Если усреднить рисунок – рассчитать для каждой природно-ландшафтной зоны среднее число поселений в условном пятикилометровом буфере вокруг ранних центров, то получим диаграмму, показанную на рис. 6. Она, что естественно, очень напоминает рис. 4, за исключением известной зоны 5: новые поселения возникают здесь почти исключительно вне окружности старых центров, образуя тот самый кластер между 4 и 5 зонами.



Рис. 6. Усредненные по природно-ландшафтным зонам показатели роста численности поселений в округах древнейших поселений для двух хронологических фаз

Подытоживая полученные ранее наблюдения, попытаемся оценить направления и динамику развития поселенческих структур разных центров Таманского п-ова. Для 2-го этапа освоения земель (ок. 525–450 гг. до н.э.) области наибольшей концентрации поселений, как уже говорилось, наблюдаются в пяти/шести местах (6-я область выделяется только на уровне 0.05). 1-я и 3-я области вполне определенно фиксируют состояние хоры, соответственно, Гермонассы/Корокондамы и Фанагории. Первая из них демонстрирует состояние стагнации или даже некоторого упадка во второй четверти V в. до н.э. Вторая, напротив, – весьма динамичное развитие. Очень важно, что в это время на хоре Кеп не отмечено формирование плотно (свыше 0.05) заселенных областей, а так же то, что северная граница «ядра» земельных угодий Фанагории вплоть до 450

г. до н.э. не продвинулась в сторону соседнего города<sup>27</sup>. На земельных угодьях в районе Патрея и Берегового 4 вообще не выявлены следы какого-либо развития. К северу и востоку от них, напротив, наблюдается чрезвычайно интенсивное освоение плодородных земель, которое можно связать с развитием сельских территорий до сих пор не выявленных археологически (известных только по письменным источникам) Киммериды и Ахиллия (и, возможно, других центров или центра). Только с большой мерой условности можно разделить эту область по границам природных зон на «подобласти»: 5.8 (западную, возможно, связанную с городом, посвященным Ахиллу); 5.9 (восточную, принадлежащую Киммериде<sup>28</sup>); и 5.7 (южную, примыкающую к яркому по характеристике находок комплексу поселений «Волна Революции 1, 2»). Как раз на границе «подобластей» 5.8 и 5.9, в глубине территорий, оказываются два ранних поселения (Кучугуры 5+7<sup>28</sup> и Фонталовская 1, 6<sup>29</sup>), которые, возможно, её маркируют ещё в третьей четверти VI в. до н.э. В конце VI – начале V в. до н.э. именно в этой области мы видим максимально быстрое освоение земель (снижение этих темпов в последующие десятилетия говорит в пользу того, что природные и исторически обусловленные рубежи уже были достигнуты ранее). Распределить сколько-нибудь достоверно земли к востоку и югу от области 5 (5.9) между нею и смежными (на уровне 0.05) областями 3 (Фанагория/Кепы) и 4 (Ахтанисовская 4/Голубицкая 2) не представляется возможным. Быть может, границей служила сухая протока, соединяющая северо-восточный угол Таманского залива и Меотийское русло Кубани (Субботин ерик), вдоль которого (с северной стороны) протянулся так называемый Киммерийский вал.

Земли к востоку от описанных областей, не смотря на довольно высокое качество земель в южной их части (зона 5), оказались значительно менее востребованными: небольшая область 6\* в районе поселения 193<sup>30</sup> (а затем 203) едва достигла уровня плотности 0.05 / 1 кв. км. Трудно сказать, что могло повлиять на замедление этого процесса (довольно интенсивного на раннем этапе): изменение ли гидрологического режима или, например, ухудшение военно-политической ситуации (угроза с вос-

---

<sup>27</sup> В этом месте округа Фанагории (к северу от поселения Солёный 3/90) в весьма насыщенной различными поселениями античной системе расселения, по данным сплошных археологических разведок, выявляется пространственный разрыв площадью не менее 2,5 км<sup>2</sup>, существовавший на протяжении всего античного времени (*Гарбузов Г.П.* Оценка площадей античных сельских поселений в округе Фанагории... С. 454. Рис. 1).

<sup>28</sup> См.: примеч. 11.

<sup>29</sup> Это поселение, кроме того, лежит и на стыке с северо-восточным краем «подобласти» 5.7.

<sup>30</sup> Старотитаровская 5, о которой Я.М. Паромов сообщает следующее: «Поселение состоит из укрепленной юго-западной части и обширной неукрепленной части... По данным аэрофотосъемок вся окружающая поселение территория в античное время была размежевана. Данный памятник является, возможно, одним из нелокализованных до настоящего времени городов азиатского Боспора» (*Паромов Я.М.* Введение в археологию Таманского полуострова... С. 87).

тока?). Но о влиянии какого-то отрицательного фактора, пожалуй, можно говорить утвердительно.

Очень яркую картину развития сельской территории представляет область 2. На уровне плотности 0.07 наблюдается последовательное расширение хоры из западного угла Цокурского лимана во всех направлениях. По «правильности» и темпам этот процесс сопоставим с аналогичным процессом на сельской округе Фанагории (лишь несколько уступая ему масштабами, в особенности в интервале 525–480 гг. до н.э.). Во второй четверти V в. до н.э. эти две сельские округи на уровне 0.05 «сливаются» между собой. К сожалению, отсутствие необходимых данных не позволяет с полной уверенностью выделить тот центр, из которого шел импульс развитию этой сельской округи. Предположительно таковым могли быть: Веселовка 1/151, Виноградный 2/161<sup>31</sup>, расположенные у побережья лимана (менее вероятно – Таманский 3/143, несколько удаленный от него, во второй четверти V в. до н.э. оказавшийся примерно в центре наиболее густо заселенной части области). Полученная в области 2 картина развития сельской территории в данном случае со значительной долей уверенности позволяет предполагать здесь существование самостоятельной, не известной нам по другим источникам, апойкии, возникшей в ходе колонизации региона (или, во всяком случае, «суб-апойкии», связанной с одним из первичных центров).

В данной связи приходится вспомнить мнение тех исследователей, которые локализовали в районе Цокурского или Кизилташского лиманов Синдскую Гавань<sup>32</sup>. В целом мы по-прежнему придерживаемся тради-

---

<sup>31</sup> Обследование этого памятника (на площади ок. 57,6 га), проведенные нами летом 2010 г., выявили здесь ситуацию зеркально обратную ситуации на Кучугурах 5–7 (см.: прим. 11). На археологической карте Я.М. Паромова здесь дается одно очень большое поселение Виноградный 2. Реальное распределение археологического материала показывает существование на участке нескольких областей, насыщенных керамикой, и если некоторые из них можно было бы рассматривать как отдельные части одного, сравнительно небольшого, поселения (но это не так очевидно, как на участке у пос. Кучугуры; суммарная площадь областей может быть оценена в пределах 5,5–8,5 га), то одна из областей представляет собой независимое поселенческое образование, явным образом обособленное от других частей и пространственно, и хронологически. Здесь также не были выявлены находки, однозначно датированные третьей четвертью VI в. до н.э.

<sup>32</sup> Обзор литературы и анализ существующих гипотез см.: *Алексеева Е.М.* Греческая колонизация Северо-западного Кавказа. М., 1991. С. 4–5; *Завойкин А.А.* Синдская Гавань (Синдик) – Горгиппия // ВДИ. 1998. № 3. С. 135–136; *Строкин В.А.* «...Синдская Гавань и [одноименный] город» (Strabo XI. 2. 14) // ПИФК. 2008. Вып. XXI. С. 437 и слл. Рис. 1. В.А. Строкин пытается аргументировать локализацию Синдской Гавани на городище Вышестеблиевская 11/183, изначально опираясь, на статистику ранних монетных находок на памятнике. Это поселение, на основании рассмотренных нами ранее керамических материалов, в сводку ранних памятников не было включено (табл. 1). Теперь же по нумизматическим материалам поселение должно датироваться не позднее последней четверти VI в. до н.э.

ционного взгляда о местоположении этого города в черте современной Анапы<sup>33</sup>.

Однако, учитывая контекст описания Таманского п-ова как единого острова у Пс.-Скимна<sup>34</sup>, а также оценку Страбоном (XI.2.14) расстояния от Корокондамы до «Синдской гавани и города» в 180 стадий, мы бы не исключили вероятности того, что очевидная путаница, внесенная в этот вопрос великим географом<sup>35</sup>, могла быть в данном случае обусловлена наличием на побережье Цокурского лимана древнего города (основанного эллинами «из ближайших мест»?)<sup>36</sup>.

За пределами нашего внимания оказался один примечательный памятник – Тамань 3/126 («Седьмой километр»). В его округе в конце VI – первой половине V в. до н.э. не возникло новых поселений. Складывается впечатление, что земельные территории трёх окружавших его полисов (Гермонассы, Фанагории и «Цокур-Лиманского»), как бы останавливаются или, лучше сказать, «сдерживаются» чем-то в своем продвижении к границам округи этого поселения. Может быть, это связано с низкой плодородностью земель в 3-й зоне. Однако этот фактор не остановил продвижения, скажем, хоры Фанагории в других местах. Понятно, что объяснение отмеченного феномена возможно лишь в гипотетической плоскости. И здесь мы, как и в предыдущем случае, можем лишь сослаться на мнение тех наших коллег, которые высказывали предположение, что именно где-то в этой области, между Фанагорией и Гермонасой, примыкавшей к Таманскому заливу, располагалось региональное святилище Афродиты – Апатур<sup>37</sup>.

---

<sup>33</sup> Завойкин А.А. Синдская Гавань (Синдик) – Горгиппия... С. 134–145; Тохтасьев С.Р. ΣΙΝΔΙΚΑ // ТС. 2002. Вып. 4. С. 20–24. На её месте в 360-х гг. до н.э. Спартокидами вновь была основана Горгиппия.

<sup>34</sup> 886 ...И Гермонасса, и Фанагория, что,  
Как говорят, теосцами основана,  
И Синдская есть гавань дальше; жители  
В ней – эллины, из ближних мест пришедшие.  
890 Все эти города лежат на острове;  
Вдоль Меотиды до Боспора тянется  
Он; земли там обширные и ровные.  
Отчасти топи, речки и разливы, что  
Напротив, остров недоступным делают,  
Отчасти ж – море купно с Меотидою.

(Пер. И.Е. Сурикова, фрагмент публикуется по его любезному разрешению).

<sup>35</sup> См.: Завойкин А.А., Гарбузов Г.П. О первом этапе освоения греками Таманского полуострова... С. 205–207.

<sup>36</sup> Следует ли в этом случае говорить о внутренней колонизации (и чьей?) – сказать трудно.

<sup>37</sup> См.: Тохтасьев С.Р. Апатур: история боспорского святилища Афродиты Урании // ВДИ. 1986. № 2. С. 139–141. Страбон (XI.2.10) сообщает, что «В озеро (Корокондамское – авт.) впадает один рукав реки Антикит и образует остров, омываемый этим озером, Меотидой и рекою...». На этом острове географ размещает Фанагорию и Кепы, а за Гипанисом (ἐν <δεξιᾷ> πέραν Ἰπάνιος) – Гермонассу и Апатур – святилище Афродиты. По мнению Страбона, этот город и святилище расположены в Синдике, как это следует из продолжения фразы: «...ἐν τῇ Σινδικῇ <ἔστι δὲ καὶ Горγίπια> ἐν τῇ Σινδικῇ τὸ βασιλεῖον τῶν Σινδῶν». В Ватиканском палимпсесте выделенный угловыми скобками фраг-

Совершенно очевидно, что неопределенность ряда наших заключений в интерпретационной части исследования целиком обусловлена состоянием имеющихся источников. Вместе с тем, удалось охарактеризовать не только динамику темпов и направления развития (а в отдельных случаях – относительного упадка) сельских округ ряда греческих центров Таманского п-ова, но и, анализируя эти показатели, хотя бы и предположительно, выявить области (или их части), формирование которых может быть сопоставлено с известными лишь по упоминаниям в письменных источниках центрами (Ахилий, Киммерида) или с вовсе прежде неизвестными в таком качестве центрами (в первую очередь – область 2 в районе Цокур лимана; южная часть области 5 с комплексом поселений Волна Революции 1, 2 как её (этой части) центра). Несомненно также, что наши выводы во многом имеют предварительный, «экспертный» характер. Но все-таки эти предварительные оценки, как нам представляется, есть некоторый шаг вперед в дифференциации и осмыслении почти нерасчлененной массы памятников сельской территории Азиатского Боспора в ранний период его истории.

**G.P. Garbuzov,  
A.A. Zavoykin**

#### **OPENING BY GREEKS THE LANDS OF THE TAMANSKY PENINSULA In last quarter VI - first half V century BC**

The main purpose of this article is to analyse a development of agricultural territories of the Asian Bosporean Greek centres in the period their maximum blossoming (the end of the 6 – 2nd quarter of the 5th century BC), before they were included in structure of the Bosphorus state and on the eve of sharp recession reached before economic indicators in the second half of the 5th century BC.

The received supervision have allowed authors to outline approximate borders of agricultural areas of the *poleis* known on written sources and archaeological researches (Phanagoreia, Kepoi, Hermonassa, Korokondama, Patraeus) and also to reveal presumably rural areas of the centres which till now have been not localised (Ahilleion, Kimmeris) or not known on another sources at all.

Throughout this period a development of the rural areas passed non-uniformly. One areas extended dynamically (*chora* of Phanagoreia, regions on Fontalovskiy peninsula and around Tsokur estuary), another areas rather degraded (*chorai* of Hermonassa and Korokondama; region to the east from Phanagorean *chora*). The received conclusions have preliminary character. But these tentative estimations are a progress in differentiation not dismembered multitude sites in the rural territory of Asian Bosphorus during the early period of its history.

---

мент текста отсутствует. В результате получаем: «... Фанагория и Кепы лежат на упомянутом острове – по левую руку врывающемуся, а прочие города – по правую, по ту сторону Гипаниса, в Синдикее...» (перевод С. Р. Тохтасьева; см. также его подробный анализ рукописной традиции и комментариев текста: Тохтасев С.Р. ΣΙΝΔΙΚΑ... С. 11–12 и Примеч. 4–6). Далее географ сообщает, что «Есть и в Фанагории известное святилище Афродиты Апатуры» (Strabo XI.2.10). Впервые Апатур – κόλπος (залив) в Азии упоминается Гекатеем (St. Byz. s.v.).

## Приложение

Таблица 1.

Распределение датированной керамики на «сельских» памятниках Таманского п-ова в последней четверти VI – третьей четверти V в. до н.э. (по материалам сборов Я.М. Паромова)<sup>1</sup>

№ по Карте/ Наименование памятника	Хронологические группы признаков (по периодам)			
	(годы VI-V в. до н.э.)			
	520-480 <sup>2</sup>	480-450 <sup>4</sup>	480-400	450-425
	<b>п р и з н а к и</b>			
	2, 8, 11, 16, 28, 32, 35, 39	17, 18, 22, 24, 25, 53  30, 37 <sup>5</sup>	3, 4, 12, 29, 33, 36, 40, 52, 72	9, 54, 57, 61, [62- 64] <sup>6</sup> , [45, 46, 55, 58, 59] <sup>7</sup>
			5, 13, 67, 70, [61] <sup>8</sup>	Полный набор признаков
2. Ильяч 2		←22, 24, 25	3	←9

<sup>1</sup> Абрамов А.П., Паромов Я.М. Раннеантичные поселения Таманского полуострова... Знаками «+» или «?» отмечены материалы из раскопок и разведок, дополняющие сведения Я.М. Паромова.

<sup>2</sup> Выделенный авторами статьи признак 20 этой группы, не нашел отражения в сборе на памятниках.

<sup>3</sup> Выделенные авторами статьи признаки 41, 42, 43, 44, 47, 56, 60 этой группы, не нашли отражения в сборе на памятниках.

<sup>4</sup> Выделенные авторами статьи признаки 48, 50, 51 этой группы, не нашли отражения в сборе на памятниках.

<sup>5</sup> Признаки 30, 37 (ручки протофасосских амфор) датируются в пределах ок. 550-450 гг. до н.э.

<sup>6</sup> Фрагменты амфор «с раздутым горлом на высокой ножке» (КГБ 27) датируются не позднее третьей четверти V в. до н.э. (на таблице – рис. 6: Абрамов А.П., Паромов Я.М. Указ. соч. С. 43) для этапов 4 и 5 показаны пунктирной линией).

<sup>7</sup> Венчики и ручки лесосских (45, 46), датируемых 1-5 этапами (ок. 550-400 гг. до н.э.), также как и ручки коринфских амфор (55) и венцы и ручки самосских (58, 59).

<sup>8</sup> В квадратных скобках признак [61], датируемый в пределах второй половины V в. до н.э. Выделенные авторами статьи признаки [65, 49] этой группы, не нашли отражения в сборе на памятниках.

6. Приазовский 1	2, 35				←9→	5	2, 5, 9, 14, 21, 35
9. Приазовский 4	2, 8	←30→			←9, 45, 46, 64→	5, 13	2, 3, 4, 5, 8, 9, 13, 14, 29, 30, 45, 46, 64
10. Приазовский 5		←24			←9		9, 12, 24
14. Батарейка 4		37→			←9→	5, 13	3, 5, 9, 13, 33, 37
15. Запорожская 1	32, 39				←9→	5, 13	3, 5, 9, 13, 32, 39
16. Запорожская 2					←9		9, 33, 40
18. Красноармейский 1	2, 28	←25, 30→			←9, 46→	5, 13, 67	2-5, 9, 12, 13, 25, 28, 29, 30, 33, 46, 61, 67
19. Красноармейский 2		37→			←9		6, 9, 14, 29, 36, 37
20. Красноармейский 3	35	←17, 24→			←9		9, 12, 17, 24, 35
22. Красноармейский 5	28						3, 28, 36
23. Красноармейский 6	11				←9 <sup>9</sup>		9, 11
31. Береговой 4 <sup>10</sup>	8, 35	←24, 37→			←9, 62→	5+ <sup>11</sup>	3-6, 8, 9, 12, 14, 24, 29, <b>31</b> , 35, 37, 52, 62
46. Кучугуры 15	35	←37→			←9→	5	3, 5, 6, 9, 14, 29, 33, 35, 37, 40
34. Кучугуры 3	35				←9→	5	3-6, 9, 33, 35
36. Кучугуры 5 <sup>*12</sup>	2, 11, 28	←24→			←9→	5	<b>1</b> , 2, 3, 5, 9, 11, 24, 28, 29
38. Кучугуры 7*	16	←30→			←9→	5, 13	3, 5, 9, 13, 16, 30, 33, 40
40. Кучугуры 9	11, 35	←24, 25→			←9		3, 9, 11, 24, 25, 35
44. Кучугуры 13					←9→	5	3, 5, 9
35-47. Кучугуры 4, 16	2, 11, 35	←24→			←9→	5	2, 3, 5, 9, 11, 12, 24, 29, 33, 35

<sup>9</sup> «Тяготение» определяется наличием признака 11 (520-480 гг. до н.э.) и отсутствием находок второй половины V в. до н.э.

<sup>10</sup> Курсивом отмечены поселения, появившиеся в предшествующий период (см.: Завойкин А.А., Гарбузов Г.П. О первом этапе освоения греками Таманского полуострова...); полужирным выделены в полном перечне признаки этого периода (группы «А»).

<sup>11</sup> См.: Завойкин А.А. Фрагменты амфор из раскопок святилища на «Береговом 4» // БИ. 2005. Вып. VIII.

<sup>12</sup> Отмеченные звездочками памятники (Кучугуры 5 и 7), как было указано, представляют собой одно большое поселение.



112. Приморский 12		←37→		←45, 46→	5, 13	5, 13, 37, 45, 46
118. Приморский 18		←25, 37→	72	←9		9, 25, 37, 72
123. Приморский 23	+15		3, 29	←9→	5, 13	3, 5, 9, 13, 29
124. Тамань 1	28, 35	←24, 25→	3, 33	←9		3, 9, 14, 24, 25, 28, 33, 35
126. Тамань 3	2, 11, 35	←17, 18, 24→	3, 4, 33, 40, 72	←9, 58→	5, 13	1, 3, 2, 6, 9, 11, 13, 17, 18, 24, 29, 33, <b>34</b> , 35, <b>38</b> , 40, 58, 72
127. Тамань 4	2, 11	←24→	3, 4, 72	←9→	13	2, 3, 4, 6, 9, 11, 13, 14, 24, <b>34</b> , 72
128. Тамань 5			3, 29, 36	←9→	5	3, 5, 9, 29, 36
129. Тамань 6			72 <sup>+16</sup>	←9		9, 72
134. Тамань 11	28, 35	←22, 24				22, 24, 28, 35
135. Тамань 12	28		3	←9, 46→	5	3, 5, 9, 28, 46
137. Волна 1	8, 11, 28, 35	←18, 30, 37→	3, 36	←9→	5, 13	3, 5, 8, 9, 11, 12, 13, 14, 18, 28, 30, 35, 36, 37
138. Волна 2	11, 35	←17→	3	←9		3, 9, <b>10</b> , 11, 12, 17, 35
140. Волна 4	+17	←24→	3	←9, 46→	+	3, 9, 14, 24, 46, 61
143. Таманский 3	8	←30→	3	-	5	3, 5, 8, 9, 12, 14, 30, <b>34</b>
144. Таманский 4	11, 32, 35	←24, 30			5	3-5, 11, 12, 14, 24, 30, 32, 35
145. Таманский 5		←24	3	←9, 46		3, 9, 12, 24, 46, 71
146. Таманский 6 <sup>18</sup>				9→	13, 70	6, 9, 13, 14, 70, 71

<sup>15</sup> По нумизматическим данным, не позднее конца VI в. до н.э. (Розов В.Н. Боспорские монеты VI-V вв. до н.э. из случайных находок на Таманском полуострове (1975-1980 гг.) // СА. 1983. № 2. С. 112, 113; № 1, Рис. 1.3; № 3, Рис. 1.12; Анохин В.А. Монетное дело Боспора. Киев, 1986. Типы 12, 13). Кроме того, здесь найдены боспорские монеты второй – последней четвертей V в. до н.э. (Розов В.Н. Указ. соч. Б/ч, Рис. 1.6; Рис. 1.9; б/ч, рис. 1.10; Анохин В.А. Указ. соч. Типы 24, 40, 55) кизикский стазер ок. 460-400 гг. до н.э. (Голенко К.В. Кизикский стазер, найденный на Таманском полуострове // История и культура античного мира. М., 1977. С. 37-41).

<sup>16</sup> Нумизматические данные (Розов В.Н. Указ. соч. С. 112. Рис. 1.8; Анохин В.А. Указ. соч. Тип 30).

<sup>17</sup> См.: Судрарев Н.И. Отчет об охранных археологических исследованиях на поселении «Волна-4» Темрюкского района Краснодарского края в зоне строительства подъездных путей ЗАО «Таманьнефтегаз» в 2006-2007 гг. М., 2010 // ОПИ ИА РАН. Приложение 2 – по сводке В.И. Каца единичные фрагменты.

151. Веселовка 1	11, 35		3		←9→	5	1, 3, 5, 9, 11, 12, 14, 29, 35
157. Прогресс 1			3, 72		←9		3, 9, 72
160. Виноградный 1		←22, 24	3, 72		←9→	5	3, 5, 6, 9, 22, 24, 71, 72
161. Виноградный 2	2	←30→	3, 4, 29, 33, 72		←9→	5	1, 2, 3, 4, 5, 9, 14, 29, 30, 33, 71, 72
163. Виноградный 4					9→	5	5, 9
166. Виноградный 7		←24	29		←9→	5, 13	5, 9, 13, 24, 29
167. Виноградный 8			4				4, <b>27</b>
168. Виноградный 9			3			5	3, 5, 6
173. Вышестеблевская 1	32, 35	←37→	3, 4		←9, 64→	5, 13	3-5, 9, <b>10</b> , 13, 14, 32, 35, 37, 64
174. Вышестеблевская 2			33		←9→	5	5, 9, 33
178. Вышестеблевская 6	32, 39	←30→	4, 29, 40		←9→	5	4, 5, 9, 14, 29, 30, 32, 39, 40
182. Вышестеблевская 10	+ <sup>19</sup>	←24, 25→			←9→	5	5, 9, <b>10</b> , 14, 24, 25
183. Вышестеблевская 11	+ <sup>20</sup>		+ <sup>21</sup>		←9→	5 <sup>22</sup>	5, 9
185. Вышестеблевская 13			3		←9		3, 9
186. Вышестеблевская 14		←24, 37→			←9		9, 14, 24, 37
189. Старотитаровская 1		←30→			←9→	5	5, 9, 30
193. Старотитаровская	8, 28, 32	←24→	3, 4		←9		3, 4, 6, 8, 9, 24, <b>27</b> , 28, 32

5<sup>23</sup>

<sup>18</sup> Здесь и вторая четверть V в. до н.э. предположительно (по ручке хиосской амфоры, датированной широко).

<sup>19</sup> См.: *Ломтадзе Г.А.* Античные керамические комплексы VI–II вв. до н.э. Из раскопок поселения Вышестеблевская 10 // Пятая Кубанская археологическая конф. Материалы конференции. Краснодар, 2009. С. 225–226; *Ломтадзе Г.А., Сударев Н.И.* Исследования поселения Вышестеблевская 10... С. 166 сл.

<sup>20</sup> По нумизматическим данным, см. примеч. 32.

<sup>21</sup> *Паромов Я.М.* Введение в археологию Таманского полуострова... S. 85–86: «Основу датировки поселения в античный период составляют фрагменты более 20 типов амфор второй четверти V в. до н.э. – IV в. н.э. По данным аэрофотосъемок почти вся территория полуострова, на котором оно находилось, была размежевана (разделена на земельные участки), принадлежавшие и возделывавшиеся жителями этого поселения».

<sup>22</sup> См.: *Рогов Е.Я., Кашаев С.В., Форназир И.* Керамический комплекс из хозяйственных ям поселения Вышестеблевская-11 на Таманском полуострове // Би. 2005. Вып. VIII.

195. Старогитаровская 7	11, 39		3	←9→	13	3, 9, 11, 12, 13, 39
196. Старогитаровская 8				9 <sup>24</sup> →		6, 9
201. Старогитаровская 13	35	←22			5	5, 6, 22, <b>34</b> , 35
202. Старогитаровская 14			4, 40	←9→	5	4, 5, 9, 14, 40
203. Старогитаровская 15			30 <sup>25</sup>	←9, 46, 57→	5, 13	5, 9, 12, 13, 30, 46, 57
204. Старогитаровская 16	8		3, 33, 36	←9		3, 6, 8, 9, <b>10</b> , 33, 36
205. Старогитаровская 17	+ <sup>26</sup>		3, 4	←9→	13	3, 4, 9, 13, 14
206. Старогитаровская 18				9→	5	5, 9
207. Старогитаровская 19				9→	5	5, 9
209. Стрелка 1	2, 32	←30→	3, 36	←9→	5	2, 3, 5, 9, <b>27</b> , 30, 32, 36
210. Стрелка 2 <sup>27</sup>	+ <sup>28</sup>	←24→	29, 33	←9, 46→	13	9, 13, 24, 29, 33, <b>34</b> , 46

<sup>23</sup> Паромов Я.М. Введение в археологию Таманского полуострова... S. 87: «...Основу датировки составляют фрагменты амфор рубежа VI–V вв. до н.э. – середины III в. н.э.».

<sup>24</sup> «Тяготение» к более поздней дате определяется наличием признака 6, последней четверти V в. до н.э.

<sup>25</sup> Паромов Я.М. Введение в археологию Таманского полуострова... S. 86–87: «По фрагментам более 20 типов античных амфор поселение датируется от второй четверти V в. до н.э. до середины III в. н.э. По данным аэрофотосъемок вся окружающая поселение территория в античное время была размежевана».

<sup>26</sup> Там же. S. 86: «...Основу датировки в античный период составляют фрагменты около 30 типов амфор от рубежа VI–V вв. до н.э. до IV в. н.э. По данным аэрофотосъемок вся прилегающая к поселению территория в античное время была размежевана его земельными наделами».

<sup>27</sup> Паромов Я.М. Введение в археологию Таманского полуострова... S. 87: «Подъемный материал также идентичен описанным выше поселениям. По фрагментам античных амфор более 20 типов оно датируется от середины VI в. до н.э. до середины III в. н.э. По данным аэрофотосъемок окружающая его территория также, как и около других поселений, была размежевана».

<sup>28</sup> Журавлев Д.В., Шлотцауер У., Камелина Г.А., Кельтербаум Д. Поселение Стрелка 2 на Таманском полуострове... С. 173: «Среди подъемного материала, собранного нами на территории поселения, отметим находки эолийских амфор с усеченно-коническим (стаканобразным) дном (рис. 11. 1. 6; 12. 1) (Абрамов А.П. Античные амфоры. Периодизация и хронология // БС. 1993. Вып. 3. Тип 2.28, рис. 13; см. также: Монахов С.Ю. Греческие амфоры в Причерноморье. Типология ведущих центров-экспортеров товаров в керамической таре. Каталог-определитель. М.; Саратов, 2003. С. 48. Табл. 30. б. Датировка этих сосудов определяется в пределах второй четверти VI – начала V вв. до н.э. Кроме того, из ранних мате-

215. За Родину 5		30→	3, 29, 30	←9		3, 6, 9, 29, 30
221. Голубицкая 2	2, 28, 32, 35	←25→	4, 29, 33, 52	←58, 59→	5	1, 2, 4, 5, 25, 28, 29, 32, 33, 35, 52, 58, 59
219. Пересыпь 1 («Тирамба») <sup>29</sup>	+ <sup>30</sup>		+		+	
238. Приазовский 6 <sup>31</sup>	+		+		+ <sup>32</sup>	
150. Артющенко 1 <sup>33</sup>	+		+			
239. Артющенко 2 <sup>34</sup>	+ <sup>35</sup>		+		+	

риалов отметим многочисленные фрагменты амфор на сложнопрофилированном кольцевом поддоне (рис. 11. 5; 12. 3–6) (Абрамов А.Л. Античные амфоры... Рис. 14–15), которые суммарно относятся ко второй половине VI – первой половине V в. до н.э. (Монахов С.Ю. Указ. соч. С. 40–42; *Ломтадзе Г.А.* Амфоры с ножкой в виде сложнопрофилированного кольцевого поддона в собрании Государственного Исторического музея // Би. 2005. Вып. VIII. С. 318). Кроме того, найдены обломки хиосских (рис. 11. 2, 8; 12. 7–8)... и других амфор... Несмотря на то, что наиболее ранние керамические фрагменты, обнаруженные при сборе подъемного материала, относятся лишь к концу VI в. до н.э. (некоторые – с широкой датой – вторая половина VI – начало V вв. до н.э.); *можно предположить* (курсив наш – *авт.*), что это поселение возникло не- сколько раньше, еще во время первого этапа греческой колонизации региона (г. е. во второй четверти VI в. до н.э.)... Из определенных фрагментов керамики, найденных на поселении, подавляющее большинство может быть датировано VI–IV вв. до н.э.<sup>30</sup>

<sup>29</sup> Абрамов А.Л., Паромов Я.М. Указ. соч. С. 70.

<sup>30</sup> Судя по наиболее ранним материалам из раскопок городища, поселение было основано около рубежа VI–V вв. до н.э. (Коровина А.К. Древняя Тирамба // ВДИ. 1963. № 3. С. 127; *она же.* Тирамба (городище и некрополь). Итог археологических работ экспедиции ГМИИ за 1959, 1961–63 и 1965 годы // СГМИИ. 1968. Вып. IV. С. 54, 55, 57, 63). Памятник более известен материалами раскопок некрополя, в котором исследованы погребения от конца VI в. до н.э. до II–III вв. н.э.

<sup>31</sup> Паромов Я.М. Таманский полуостров в раннеантичное время... С. 372.

<sup>32</sup> Третья и последняя четверти V в. до н.э. (Паромов Я.М. Таманский полуостров в раннеантичное время... Рис. 2–5).

<sup>33</sup> Паромов Я.М. Таманский полуостров в раннеантичное время... С. 368, 378. Рис. 3, 4.

<sup>34</sup> Там же. Рис. 3–5.

<sup>35</sup> Находки из культурного слоя относятся к концу VI – середине III в. до н.э. В основном это фрагменты амфор Хиоса, Лесбоса, Фасоса, Менды, Гераклеи, Синопы и Родоса; см.: *Кашаев С.В.* Раскопки поселения Артющенко-2 // АО 2000 г. М., 2001. С. 132; *Рогов Е.Я.* Работы на юге Таманского полуострова // АО 1999 г. М., 2001. С. 164; *Стоянов Р.В.* Материа-



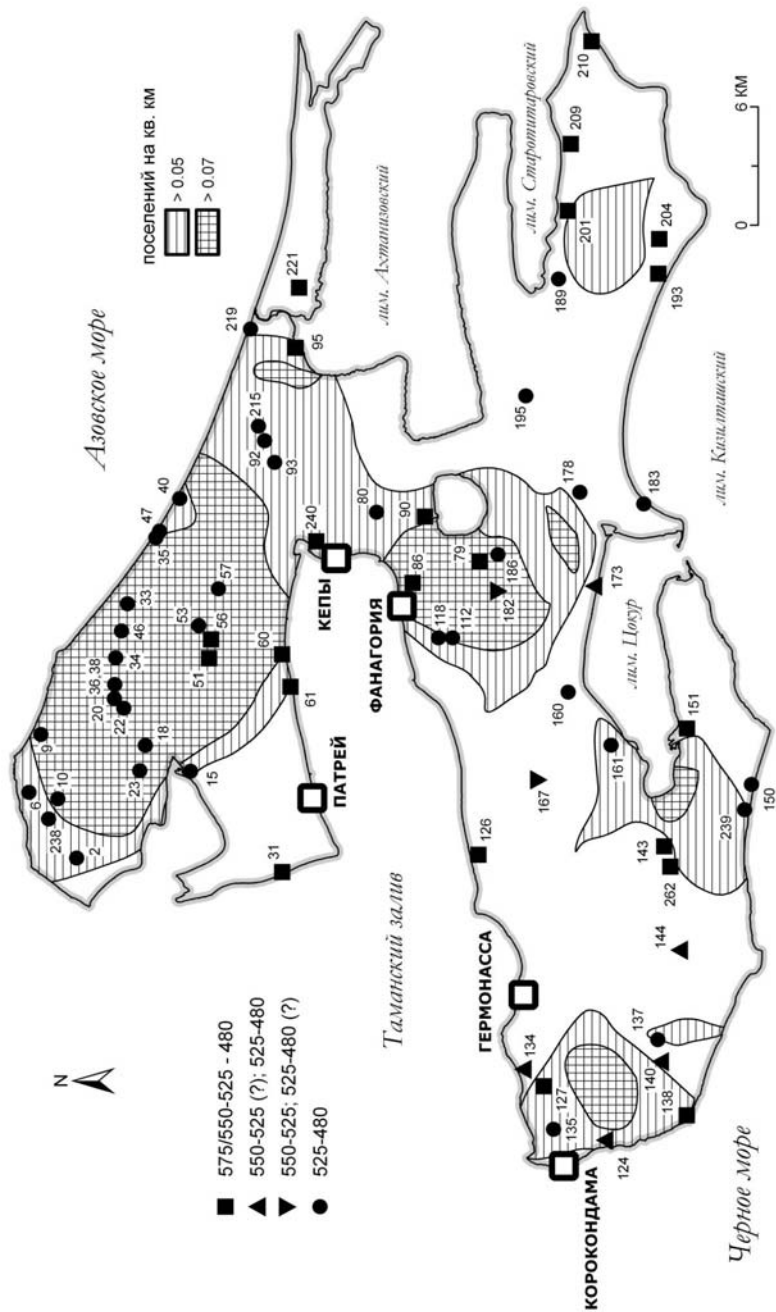


Рис. 1. Поселения 525–480 гг. до н.э. и расчетные контуры плотности поселений (уровни 0.07 и 0.05 поселения на 1 км<sup>2</sup>)

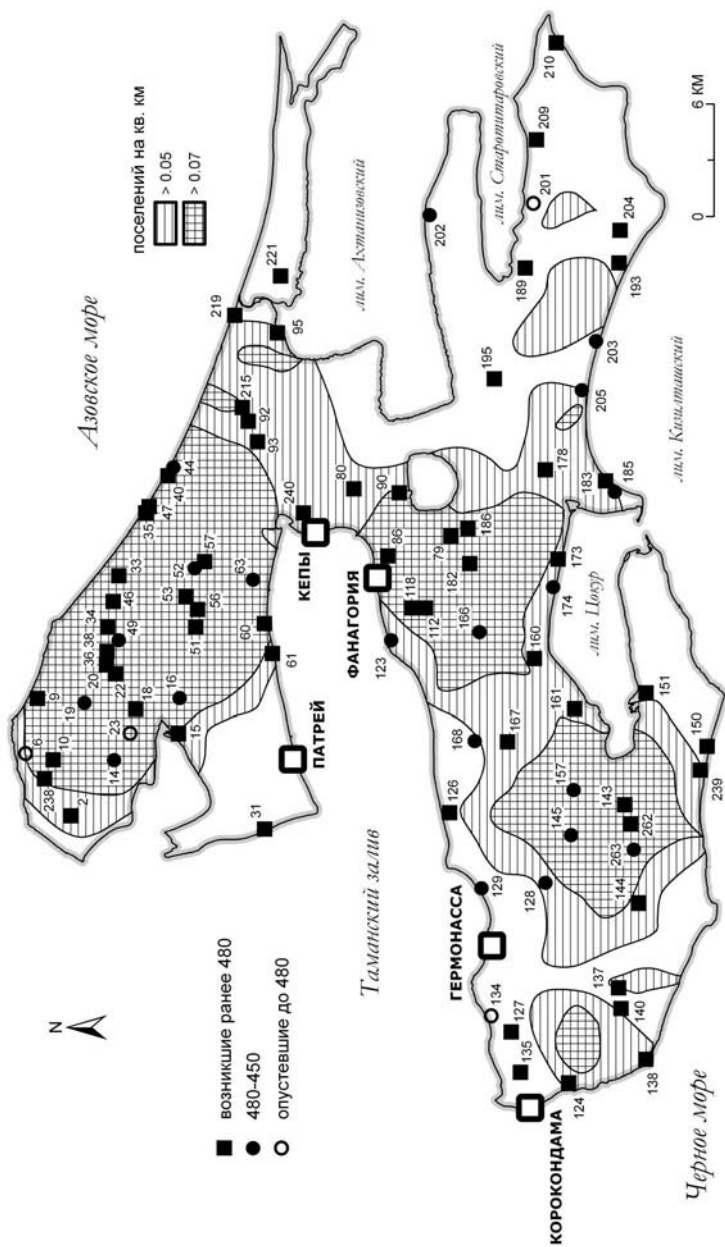


Рис. 2. Поселения 480–450 гг. до н.э. и расчетные контуры плотности поселений (уровни 0,07 и 0,05 поселения на 1 км<sup>2</sup>)

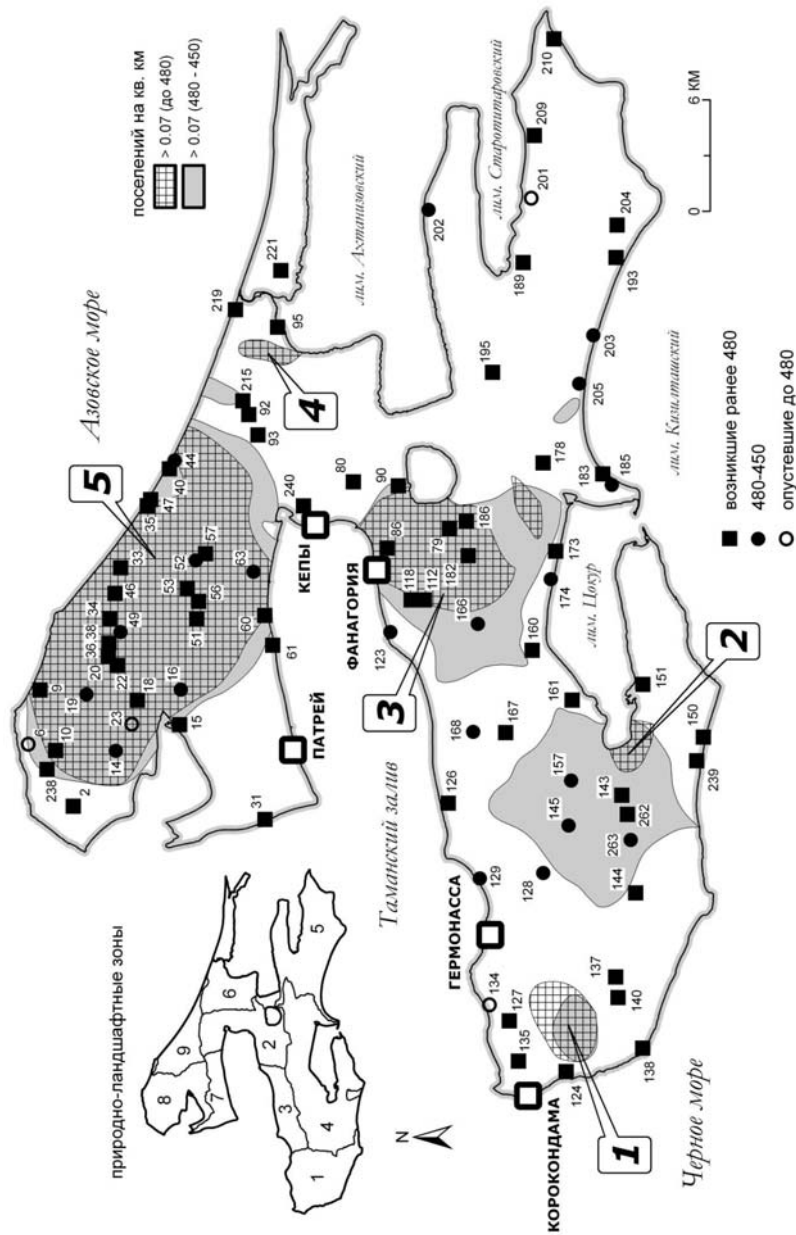


Рис. 3а. Динамика развития областей с плотностью поселений свыше 0,07 на км<sup>2</sup> в 525–480 (заштрихованы) и 480–450 гг. до н.э. (заливка). Цифры с выносками обозначают области наиболее высокой плотности поселений

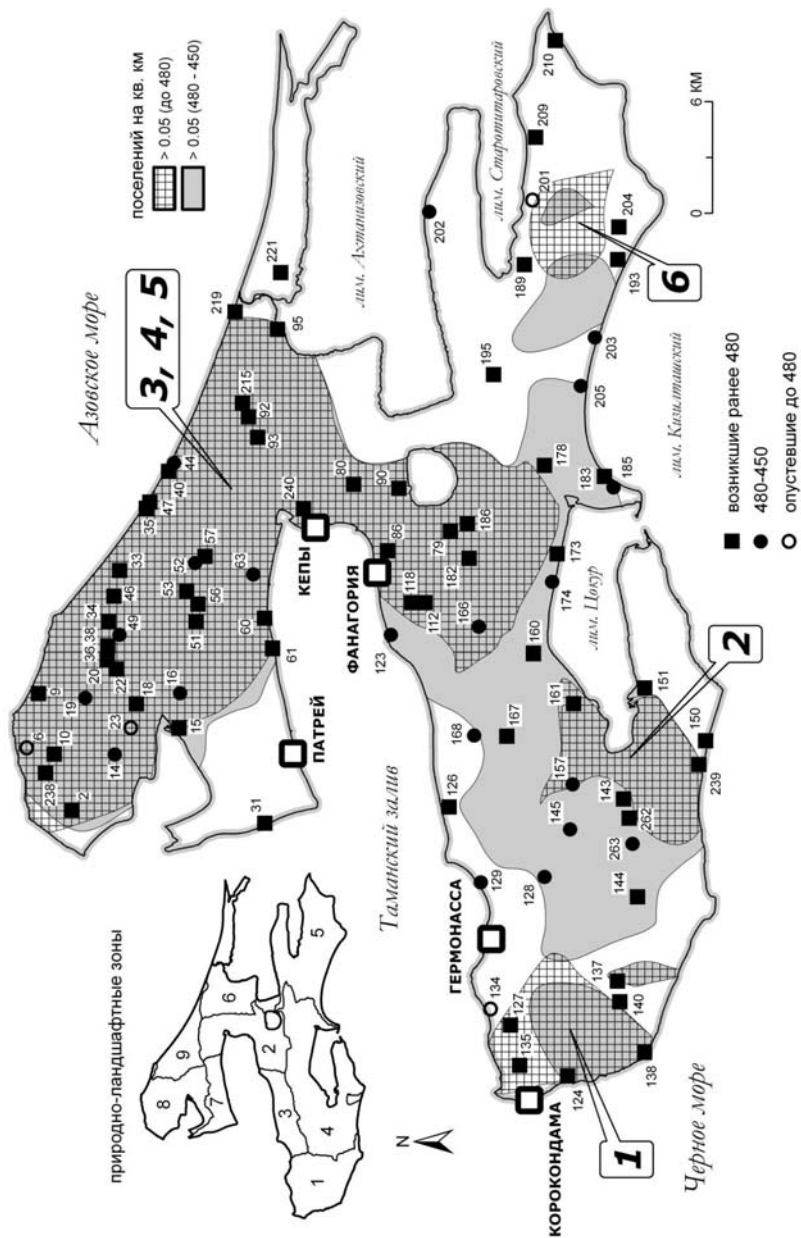


Рис. 36. Динамика развития областей с плотностью поселений свыше 0,05 на км<sup>2</sup> в 525–480 (заштрихованы) и 480–450 гг. до н.э. (заливка). Цифры с выносками обозначают области наиболее высокой плотности поселений

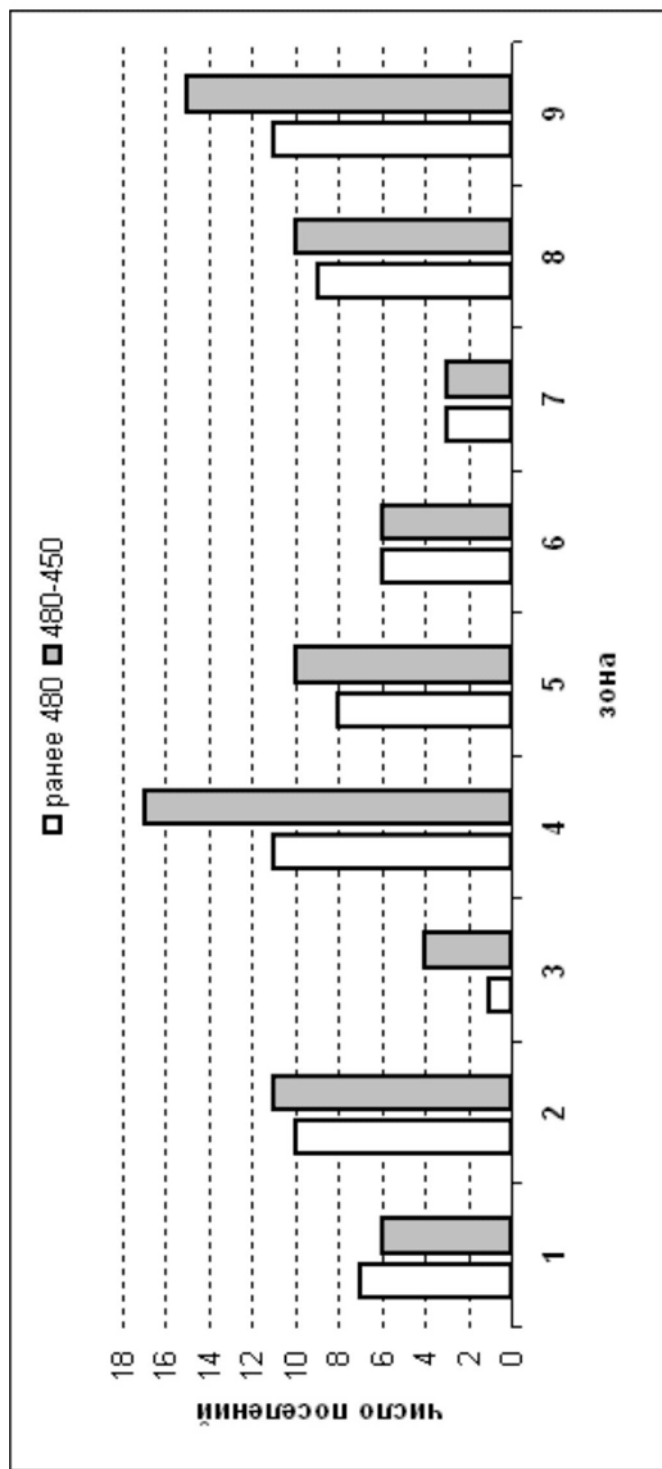


Рис. 4. Распределение поселений по зонам 1-9, две хронологические градации

прирост числа поселений в округе наиболее ранних центров

□ 525-480 ■ 480-450

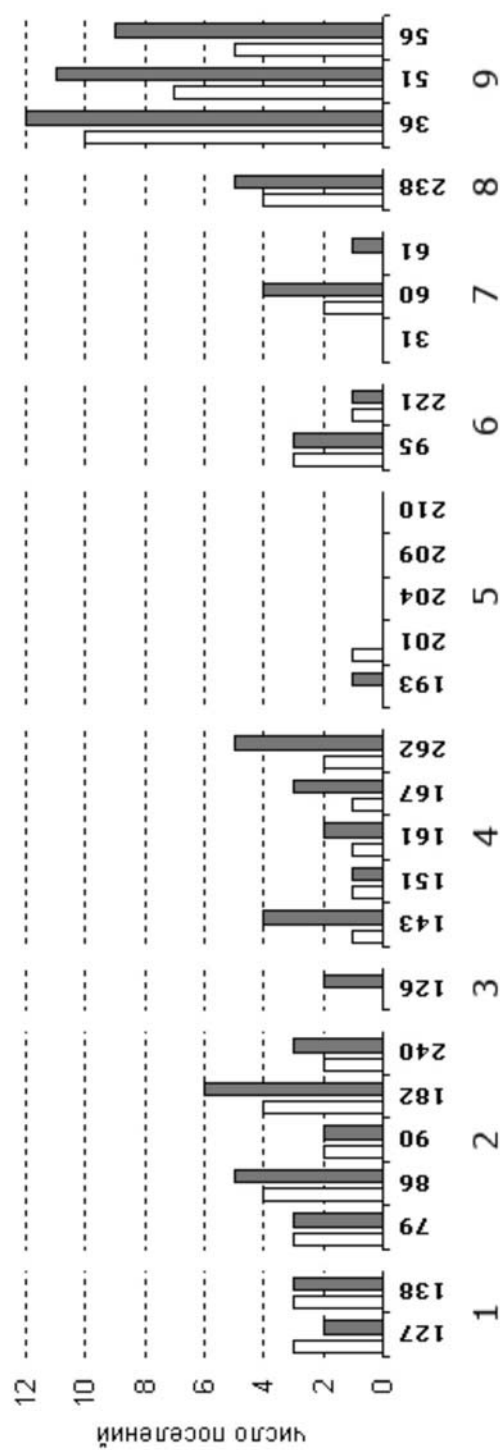


Рис. 5. Динамика роста численности поселений в округах древнейших поселений (по зонам; исключая города)

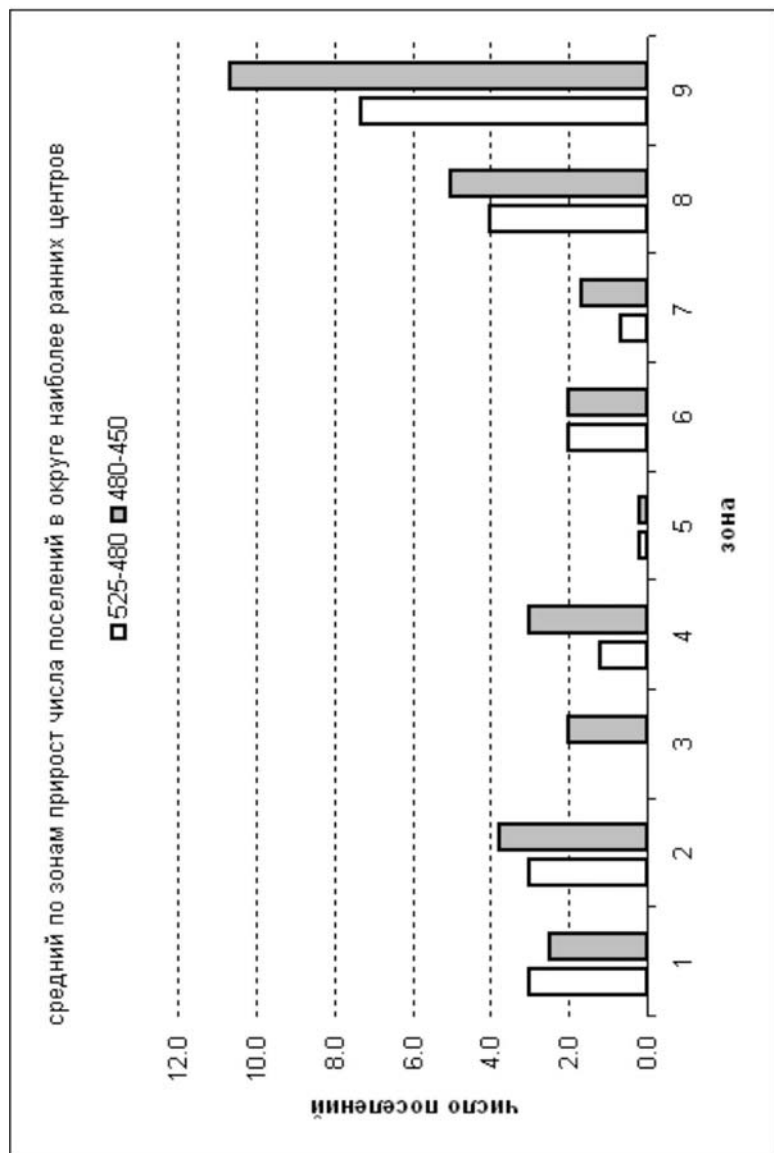


Рис. 6. Усредненные по природно-ландшафтным зонам показатели роста численности поселений в округах древнейших поселений для двух хронологических фаз