

Н.Ю. Лимберис,
И.И. Марченко

ДВА ТИПА ЧЕРНОЛАКОВЫХ ЧАШ ИЗ МЕОТСКИХ ПОГРЕБЕНИЙ ПРАВОБЕРЕЖЬЯ КУБАНИ*

Аннотация: Работа посвящена двум редким типам чернолаковых сосудов для питья вина. Единичными находками здесь представлены чаши типа *stemless*. Целая чашечка маленьких размеров (*small*), вероятно неаттического производства, происходит из погребения первой половины V в. до н.э. могильника Старокорсунского городища № 2.

В погребении из Прикубанского могильника середины IV в. до н.э. найден вторично использованный поддон от сосуда т.н. «группы Романченко». Чаше встречаются чаши типа *bolsal*. Целые сосуды и их фрагменты известны в комплексах Новониколаевского кургана и грунтовых могильников Воронежского городища № 3, Прикубанский, Лебеди III и поселения Марьянское I. Хронология болсалов ограничивается периодом от последней четверти V в. до н.э. до середины IV в. до н.э.

Ключевые слова: Прикубанье, меотская культура, грунтовый могильник, курган, чернолаковая керамика, чаша типа *stemless*, чаша типа *bolsal*, амфора, типология, хронология.

Abstract: This article analyses two rare types of black-glazed wine vessels. Stemless cups are represented by some finds in burials. The undamaged vessel of stemless small type, probably of non-Attic production, was founded in the burial of the first half of the 5th century in the burial ground of Starokorsunskoe 2 fortified settlement. In the burial of the middle of the 4th century BC an upcycled underneath vessel of stemless of so-called Romanchenko group was founded. The bolsals were founded in small numbers in comparison with the number of burials. The undamaged vessels and their fragments were founded in Novonikolaevskii barrow and Voronezhskii 3, Prikubanskii, Lebedi III, Mar'yanskii I burial grounds. The chronology of bolsals includes the period from the late third and last quarter of the 5th to the middle of the 4th century BC.

Key words: Kuban region, Meotian culture, ground burial-yard, kurgan, black-glazed pottery, stemless, bolsal, amphora, typology, chronology.

В меотских могильниках чернолаковую керамику, в отличие от некрополей Северного Причерноморья, нельзя отнести к массовому материалу. Привозная парадная посуда являлась предметом роскоши для населения правобережных городищ Кубани, удаленных от границ Боспора. Тем не менее находки чернолаковых сосудов весьма ценны для исследователей меотской культуры, поскольку трудно отрицать их значение для решения вопросов хронологии и изучения торговых связей меотов с античным миром. Не так давно нами была описана коллекция чернолаковой керамики из Прикубанского могильника, хроно-

* Работа выполнена в рамках проекта РГНФ № 13-01-00089: «Торговые связи меотов Прикубанья с античным миром (по материалам древнегреческой чернолаковой и тарной керамики)».

логические рамки которого, в основном, ограничиваются IV в. до н.э. Причем в подавляющем большинстве случаев хронология рассмотренных типов сосудов подтверждается датировкой совместно найденной амфорной тары¹. Также атрибутированы импортные сосуды из погребений VI–V вв. и IV в. до н.э. могильников городищ Старокорсунского № 2 и хут. Ленина № 2 и 3. Многие сосуды из этих памятников были ранее опубликованы в контексте другого инвентаря погребений².

Настоящая работа посвящена двум типам сосудов для питья вина. Эта категория чернолаковой керамики является наиболее обширной в правобережных меотских могильниках. Непревзойденными по популярности в V – начале III в. до н.э. были скифосы аттического типа. Начиная с IV в. до н.э. с ними могли соперничать только канфары. Однако в V – середине IV в. до н.э. к местному населению Прикубанья поступали и более редкие формы сосудов, которые представлены в погребениях отдельными экземплярами (чаши типа *stemless*) или незначительным количеством находок (чаши типа *bolsal*).

Чаши на низком поддоне (*stemless*)

Чаша из погребения 269в могильника Старокорсунского городища № 2 (рис. 1, 1) уникальна для раннемеотского периода. По классификации чернолаковой керамики Афинской агоры этот сосуд по основным морфологическим признакам относится к чашам на низком поддоне типа *stemless*. В архаический период сосуды этого типа не могли вытеснить из моды чаши на высоких ножках, но после 480 г. до н.э. по популярности они не уступают скифосам. По размерам наш сосуд должен быть включен в группу маленьких разновидностей (*small*). Наиболее близкими вариантами являются чашечки *class of Agora P 10359* и *Rheneia cup*. Профиль вместилища сосудов обоих вариантов практически одинаковый. Основное отличие между ними состоит в оформлении дна: сосуды *class of Agora* имеют дисковидный поддон, часто утончающийся к середине дна, а *Rheneia cup* – низкий кольцевой. Вероятно, какое-то время оба варианта чаш производились параллельно, но во второй четверти V в. до н.э. дисковидный поддон был вытеснен кольцевым³. Поддон чашечки из погребения 269в заметно отличается от эталонных образцов – скорее, он занимает про-

¹ Лимберис Н.Ю., Марченко И.И. Чернолаковые сосуды из Прикубанского могильника // БФ. 2009. С. 262–270; они же. Расписные и чернолаковые сосуды из Прикубанского могильника (атрибуция и хронология) // ДБ. 2010. Вып. 14. С. 322–356.

² Они же. Хронология комплексов с античными импортами из раскопок меотских могильников правобережья Кубани // МИАК. 2003. Вып. 5. С. 219–324; они же. Меотские древности VI–V вв. до н.э. (по материалам грунтовых могильников правобережья Кубани). Краснодар, 2012; они же. Импортная парадная керамика VI–IV вв. до н.э. из могильников меотских городищ Краснодарской группы // БФ. 2013. С. 424–434.

³ Sparkes B.A., Talcott L. Black and Plane pottery of the 6th, 5th, 4th cent. B.C. // The Athenian Agora. 1970. Vol. XII. P. 98, 99–100.

межуточное положение между дисковидным и кольцевым. Это обстоятельство не позволяет однозначно связать данный сосуд с одним из названных вариантов. Кроме поддона его отличают выраженное ребро на середине высоты и высокий, ровный, немного наклонный внутрь бортик с прямым венчиком. Лаковое покрытие чашечки, возможно, не было сплошным – визуально следы лака выявлены только на бортике. В глине светло-оранжевого цвета присутствуют мелкие коричневые включения.

Хотя по форме вместилища чашечка из Старокорсунского могильника может быть сопоставлена с некоторыми экземплярами сосудов *class of Agora* и *Rheneia cup* близких пропорций, которые датируются 480–470 гг.⁴, отмеченные особенности наводят на мысль, что местом ее изготовления могла быть не Аттика, а иной средиземноморский центр. Как заметили исследователи, различия между керамикой Аттики и других центров не всегда явны и различимы⁵. Образцом неаттической (возможно, коринфской) продукции является коричневоглиняная чашечка, частично окрашенная лаком, из раскопок Афинской агоры, которая датируется 520–490 гг.⁶ Внешне очень похожая на нее красноглиняная чашечка была найдена в раннемеотском погребении V в. до н.э. Псекупского могильника № 1 в Закубанье. Насколько можно судить по рисунку мелкого масштаба, поддон у нее отсутствует, а дно слегка вогнуто снизу⁷. Таким образом, наряду с дорогой чернолаковой керамикой к меотам попадала и простая красноглиняная посуда, возможно из греческих колоний на Боспоре, изготовленная по образцу аналогичных сосудов, поступавших из Аттики и других производственных центров.

Датировка погребения 269в не выходит за рамки первой половины V в. до н.э.⁸ Не исключено, что сам сосуд относится еще к началу столетия. Полная утрата лакового покрытия может свидетельствовать о длительном использовании сосуда (если это не связано с разрушительными процессами, происходящими в земле).

В V в. до н.э. ареал распространения аттических чаш типа *stemless* разных вариантов охватывает обширную территорию от Березани с Ольвией⁹ и памятников, расположенных по обеим сторонам Бос-

⁴ Sparkes B.A., Talcott L. Op. cit. Nr. 453–456. Fig. 5. Pl. 21

⁵ Ibid. P. 2; Rotroff S.I. Hellenistic Pottery. Athenian and Imported Wheelmade Table Ware and Related Material // The Athenian Agora. 1997. Vol. XXIX. P. 10; Егорова Т.В. Чернолаковая керамика IV–II вв. до н.э. с памятников Северо-Западного Крыма. М., 2009. С. 13–16, 46.

⁶ Sparkes B.A., Talcott L. Op. cit. P. 209. Nr. 1715.

⁷ Ловпаче Н.Г. Могильники в устье реки Псекупса // ВАА. Майкоп, 1985. С. 21. Табл. XVI, 6.

⁸ Лимберис Н.Ю., Марченко И.И. Меотские древности... С. 79.

⁹ Борисфен-Березань. Начало античной эпохи в Северном Причерноморье. К 120-летию археологических раскопок на острове Березань. Каталог выставки. СПб., 2005. Кат. 171; Скуднева В.Н. Архаический некрополь Ольвии. Л., 1988. С. 80–81. Кат. 118.

пора¹⁰, до Елизаветовского поселения в дельте Дона¹¹. Намного реже встречаются аналогичные сосуды неаттического производства¹². Похоже, что в начале – третьей четверти V в. до н.э. подобная продукция поступала в северопричерноморский регион достаточно регулярно. Но к населению меотских городищ правобережья Кубани, отдаленных от контактной зоны торговли, эти изделия, вероятно, попадали не большими партиями, а в виде отдельных сосудов, привезенных из боспорских городов.

В погребении 137 Прикубанского могильника был найден вторично использованный поддон (рис. 1, 3) чаши типа *stemless* от сосуда больших размеров (*large*). Тонкие стенки, штампованный и резной орнамент на внутренней стороне дна (лучеобразно расходящиеся линии вокруг восьми пальметт, соединенных дугами, с кругом в центре) определенно позволяют отнести поддон к «изящному классу» (*delicate class*). На материалах из раскопок Афинской агоры хронология сосудов этого класса плавно прослеживается на протяжении второй – последней четверти V в. до н.э., развитие формы в целом продолжается до второй четверти IV в. до н.э. Некоторые признаки, характеризующие поддон из Прикубанского (профилированная ножка с желобком у основания, орнаментальная схема на внутренней стороне дна, концентрические круги и рельефные валики снизу), могут свидетельствовать о его принадлежности сосуду 30–20-х гг. V в. до н.э. Оттиск штампа на дне вполне соответствует концу V – началу IV в. до н.э. В это время «язычки» и узкие лепестки, окружающие центральную розетку из пальметт, постепенно сменяются на лучеобразные линии, а позднее – на «овы» и круговые насечки¹³.

¹⁰ Сорокина Н.И. Тузлинский некрополь. М., 1957. С. 20. Рис. 9, 2; Грач Н.А. Некрополь Нимфея. СПб, 1999. С. 59. Рис. 20, 3. Табл. 49, 7; Егорова Т.В. Предварительный анализ комплекса чернолаковой керамики VI–II вв. до н.э. из раскопок Пантикалея 1945–1992 гг. // ДБ. 2014. Вып. 18. С. 184. Рис. 8, 5, 6; Рогов Е.Я., Кашаев С.В., Форназир И. Керамический комплекс из хозяйственных ям поселения Вышестеблиевская-11 на юге Таманского полуострова // БИ. 2005. Вып. VIII. С. 184–185. Рис. 10, 3; Кашаев С.В. Исследования некрополя Артющенко-2 в 2007–2008 гг. // СΥΜΒΟΛΑ. Античный мир Северного Причерноморья. Новейшие находки и открытия. М.; К., 2010. Вып. 1. Рис. 5, 2.

¹¹ Брашинский И.Б. Аттическая расписная и чернолаковая керамика V века до н.э. из Елизаветовского могильника // ТГЭ. 1976. Вып. XVII. С. 106. Рис. 7, 8; он же. Греческий керамический импорт на Нижнем Дону в V–III вв. до н.э. Л., 1980. № 158–160; Мячина М.В. Приложение III. Античная керамика из старого собрания Таганрогского музея // Копылов В.П., Ларенок П.А. Таганрогское поселение (каталог случайных находок у каменной лестницы, г. Таганрог, сборы 1988–1994 гг.) // МИТАЭ. Таганрог, 1994. Вып. II. Табл. VII, 2. № 17.

¹² Гайдукевич В.Ф. Некрополи некоторых боспорских городов // МИА. 1959. № 69. С. 173. Рис. 36, 1; Борисфен–Березань... Кат. 85; Кашаев С.В. Некрополь Артющенко-2 // БИ. 2009. Вып. XXII. С. 202. Рис. 27, 2.

¹³ Sparkes В.А., Talcott L. Op. cit. P. 98, 104. Nr. 487–496, 502, 503, 512–517. Pl. 51, 52.

Аналогичные чаши (килики) с территории Северного Причерноморья исследователи объединяют в т.н. «группу Романченко», которую датируют серединой – третьей четвертью V в. до н.э. Особенно много их было найдено в Ольвии¹⁴. Один экземпляр, по форме и внутренней декорации датирующийся примерно 430–400 гг., происходит из Старотитаровского кургана на Тамани¹⁵. По характеру орнамента поддону из Прикубанского близок сосуд из крымского некрополя Панское I, центральный медальон которого с девятью пальметтами также окружен тонкими расходящимися линиями. Этот сосуд относится к концу V – началу IV в. до н.э.¹⁶ Фрагменты «изящных» киликов нередки в культурных слоях бытовых памятников Боспора. Причем исследователи отмечают, что эти чаши, как в погребениях, так и в хозяйственных и строительных комплексах, могут встречаться до конца V – рубежа V–IV вв. до н.э.¹⁷ Что касается варварской периферии, то здесь изящные килики типа *stemless* представлены единичными находками. Кроме поддона из Прикубанского, нам известен только сосуд из Елизаветовского могильника, который был подвергнут починке в древности. Этот килик, датирующийся третьей четвертью V в. до н.э., найден в комплексе с мендейской амфорой последней четверти столетия¹⁸.

Датировка погребения 137 опирается на хронологию фасосской амфоры (рис. 1, 4) позднебиконической серии II–B–3¹⁹. Клеймо «переходной» группы с легендой ΘΑΣΙΩΝ/ΑΡΙΣΤΑΙ и магистратской эмблемой «фиала» и «фимиастерий» между строк относится к шестому этапу клеймения, т.е. к 40-м – началу 30-х гг. IV в. до н.э.²⁰ На этом основа-

¹⁴ Козуб Ю.И. Некрополь Ольвії V–IV ст. до н.э. Киев, 1974. С. 44–45. Рис. 8; Папанова В.А. Чернолаковая керамика из семейно-родового участка некрополя Ольвии // Старожитності Степового Причорномор'я і Криму. Запоріжжя, 2000. Вип. VIII. С. 195, 198. Рис. 1в. № 3.

¹⁵ Morgan C. A Catalogue of Attic Pottery in the Collection of the Taman Museum // *Taman Antiquity* 2. St. Petersburg, 1999. P. 38. Nr. 78. Pl. 16a, 16b.

¹⁶ Rogov E.Я., Тункина И.В. Расписная и чернолаковая керамика из некрополя Панское I // АВ. 1998. Вып. 5. С. 161, 163. Рис. 5, 7, № 52; Rogov E.Я. Некрополь Панское I в Северо-Западном Крыму. Симферополь, 2011. С. 43. Рис. 68, 7. № 52.

¹⁷ Rogov E.Я., Тункина И.В. Указ. соч. С. 161, 163; Толстиков В.П., Ломтадзе Г.А. Акрополь Пантикапея во второй половине V в. до н.э. (новые материалы по хронологии и истории) // ДБ. 2005. Вып. 8. С. 398–399. Рис. 8, 1, 2, 4; Rogov E.Я., Кашаев С.В., Форназир Й. Керамический комплекс... С. 183–184. Рис. 9.

¹⁸ Брашинский И.Б. Аттическая расписная и чернолаковая керамика... С. 106. Рис. 11; Брашинский И.Б. Греческий керамический импорт... С. 58. № 39, 161.

¹⁹ Монахов С.Ю. Греческие амфоры в Причерноморье. Типология амфор ведущих центров-экспортеров товаров в керамической таре. Каталог-определитель. М.; Саратов, 2003. С. 70–71.

²⁰ Он же. Греческие амфоры в Причерноморье. Комплексы керамической тары VII–II вв. до н.э. Саратов, 1999. С. 390; Кац В.И. Основные закономерности распределения фасосских амфорных клейм // АМА. 1999. Вып. 10. С. 108. Табл. 1; он же. Греческие керамические клейма эпохи классики и эллинизма (опыт комплексного изучения). Симферополь; Керчь, 2007. С. 193, 415. Приложение II.

нии мы датировали комплекс серединой третьей четверти IV в. до н.э.²¹ Таким образом, разница между возрастом поддона и датой амфоры может составлять около 100 лет. Теоретически это возможно, но представляется более вероятным, что поддон относится к сосуду рубежа V–IV – первой четверти IV в. до н.э.

Погребение 137 – один из двух комплексов Прикубанского могильника (из нескольких сотен), где отмечено значительное расхождение датировок амфорной тары и чернолаковой керамики. Причем, в обоих случаях мы имеем дело с вторично использованными поддонами сосудов V в. до н.э. Нет сомнения, что чернолаковая посуда высоко ценилась в варварской среде, так как являлась для меотов предметом роскоши. Придонные части и обточенные поддоны разбитых сосудов использовались в качестве чашечек, бывших непременно атрибутом погребального обряда (о роли и функции их можно только гадать). В IV в. до н.э. импорт черного лака заметно вырос по сравнению с предыдущим периодом, и ассортимент его заметно расширился. Поэтому, как правило, даже вторично использованные поддоны (главным образом, от скифосов и канфаров) синхронизируются с амфорами.

Чаша типа болсал (*bolsal*)²²

Чаша типа болсал, которые нередко называют глубокими киликами, выпускались в Аттике начиная с третьей четверти V в. до н.э. В IV в. до н.э. они заметно утратили свою популярность в связи с появлением канфаров, и к концу этого столетия их производство совершенно прекратилось²³. В некрополе Аполлонии болсалы (килики типа II по Т. Иванову) встречаются в могилах середины – третьей четверти IV в. до н.э.²⁴ На примере ольвийского некрополя (килики типа IV по Ю.И. Козубу) их хронология укладывается в рамки середины V – конца IV в. до н.э.²⁵ Более поздние исследования, основанные на материалах узко датирующихся погребальных и поселенческих комплексов Северного Причерноморья, показывают, что после середины IV в. до н.э. болсалы в культурных слоях отсутствуют, так как к концу второй четверти их поступление в этот регион прекращается. Датировка чаш этого типа с поселения Вышестеблиевская-11 на Тамани не выходит за пределы последней трети V в. до н.э.²⁶, а на поселениях «царской»

²¹ Лимберис Н.Ю., Марченко И.И. Расписные и чернолаковые сосуды из Прикубанского могильника (атрибуция и хронология) // ДБ. 2010. Вып. 14. С. 341–342.

²² Болсал – термин, производный от наименований мест находки Bol(ogna) и Sal(opica), откуда происходят краснофигурные экземпляры этой формы (Sparkes B.A., Talcott L. Op. cit. P. 107).

²³ Sparkes B.A., Talcott L. Op. cit. P. 107, 108; Rotroff S.I. Hellenistic Pottery... P. 97. Graf 3.

²⁴ Иванов Т. Античная керамика из некрополя на Аполония // Аполония. Разкопки в некрополя на Аполония през 1947–1949. София, 1963. С. 179–180. Обр. 73. Табл. 100. № 400–404.

²⁵ Козуб Ю.И. Указ. соч. С. 45–46.

²⁶ Рогов Е.Я., Кашаев С.В., Форназир Й. Указ. соч. С. 185.

хоры Боспора ограничивается последней четвертью V – началом IV в. до н.э.²⁷ Однако болсалы продолжают встречаться в некрополях до рубежа V–IV – первой четверти IV в. до н.э.²⁸

В меотских памятниках правобережья Кубани находки болсалов немногочисленны. Два болсала были найдены в раннемеотских комплексах: один происходит из погребения 3 (1966) грунтового могильника Воронежского городища № 3 (рис. 1, 2), второй – из погребения 2 кургана 56 у станицы Новониколаевской (рис. 2, 1). Сосуды имеют сходный профиль вместилища с округленными стенками, плавно сходящимися ко дну, изогнутые ручки, прогнутый выступающий кольцевой поддон и декорацию из широких и узких лаковых кругов на нижней стороне дна. Нужно отметить и отличительные детали: у болсала из Воронежской – вертикальный край и четыре тонкие линии, прорисованные с одной стороны ниже уровня ручек, стенки сосуда из Новониколаевской более выпуклые, край слегка загибается внутрь, в придонной части – тонкая круговая линия, на дне снизу точка в центре. Указанные признаки позволяют сопоставить эти сосуды с экземплярами с Афинской агоры, которые датируются примерно 430–420 гг.²⁹ Весьма близкие по профилю болсалы без прогиба стенок на стыке с поддоном, с бороздкой или круговой линией в нижней части были найдены в погребениях середины и последней четверти V в. до н.э. на семейно-родовом участке некрополя Ольвии в Широкой балке³⁰. Аналогичные сосуды из некрополя Панское I происходят из погребений рубежа V–IV вв. до н.э. или первой четверти IV в. до н.э.³¹

В состав погребального комплекса из Новониколаевского кургана³² входят четыре греческие амфоры, две из них – фасосского производства. Одна – пифоидная «нимфейской» серии I–A–4, хронология которой ограничивается третьей четвертью V в. до н.э. Вторая (рис. 2, 3) представляет собой образец раннебиконической серии II–B–1, выпускавшейся на Фасосе до начала практики регулярного клеймения в 420–415 гг.³³ Амфоры позволяют датировать комплекс из Новониколаевской в пределах конца третьей – последней четвертей V в. до н.э.

²⁷ Масленников А.А. Чернолаковая посуда с поселений «царской» хоры европейского Боспора // Царская хора Боспора (по материалам раскопок в Крымском Приазовье). Т. 2. Чернолаковая посуда и массовый археологический материал. М., 2012. С. 168.

²⁸ Rogov E.Я., Тункина И.В. Указ. соч. С. 163; Rogov E.Я. Указ. соч. С. 43, 114–115.

²⁹ Sparkes B.A., Talcott L. Op. cit. Nr. 534, 538, 539.

³⁰ Пананова В.А. Указ. соч. С. 198, 200. Рис. 1г; За. № 4, 7.

³¹ Монахов С.Ю., Rogov E.Я. Керамические комплексы некрополя Панское I // АМА. 1990. Вып. 8. Табл. 2. № 55–57; Rogov E.Я., Тункина И.В. Указ. соч. С. 163. Рис. 5, 4–6. № 55–57; Rogov E.Я. Указ. соч. С. 43.

³² Раскопки Н.И. Гиджрати под руководством В.А. Сафронова Северо-Кавказской экспедиции Северо-Осетинского госуниверситета (Отчет о работах 1980 г. в Краснодарском крае. С. 62–67. Рис. 183, 198, 203, 204, 207, 227).

³³ Монахов С.Ю. Греческие амфоры в Причерноморье. Комплексы... С. 149. Табл. 52, 1–3; он же. Греческие амфоры в Причерноморье. Типология... С. 62, 66. Табл. 36, 6, 7; 37, 2, 3; 41, 5–7.

Кроме амфор, в погребении присутствовали два одинаковых скифоса аттического типа (рис. 2, 2), форма которых тяготеет к концу VI – началу V в. до н.э.³⁴

В погребении 3 могильника Воронежского городища № 3 вместе с болсалом были найдены лепные чернолощенные сосуды местного производства³⁵. Наличие характерных типов раннемеотской керамики дает возможность ограничить хронологию этого погребения последней четвертью V в. до н.э. Такую датировку подтверждает и отсутствие сероглиняных сосудов, массовое производство которых на правобережных меотских городищах начинается только в первой четверти IV в. до н.э.

Несколько болсалов известны в меотских грунтовых могильниках IV в. до н.э. В Прикубанском могильнике эта форма представлена двумя фрагментами из ограбленных в древности погребений и одним целым сосудом³⁶.

Фрагмент края с заостренным венчиком из погребения 82 (рис. 3, 1) принадлежит сосуду с намеченным ребром и слабым прогибом стенки на стыке с поддоном. Такой прогиб появляется у болсалов в последней четверти V в. до н.э.³⁷ В комплексе была найдена верхняя часть амфоры (рис. 2, 3) бывшего «псевдохерсонесского» типа I-A-1³⁸. Несмотря на то, что хронология этого типа амфорной тары была разработана давно, вопрос о ее происхождении оставался гипотетичным³⁹. Только совсем недавно, благодаря новым материалам, подобные амфоры наконец обрели свою надежную локализацию на о. Икос, где их производство началось примерно в 80-е гг. IV в. до н.э. Эта продукция серийно выпускалась в разных мастерских на протяжении второй – третьей четвертей IV в. до н.э.⁴⁰ Определить точную принадлежность амфоры из погребения 82 к одной из двух выделенных групп затруднительно, так как отсутствует ножка, форма которой (с перехватом или без него) является главным отличительным морфологическим и хронологическим признаком серий. Заметное присутствие амфор Икоса в разных могильниках правобережья Кубани позволяет

³⁴ Sparkes B.A., Talcott L. Op. cit. P. 84. Nr. 336.

³⁵ Раскопки Н.В. Анфимова (Отчет об археологических исследованиях, проводившихся в Краснодарском крае в 1966 г. по открытому листу № 183. С. 5–6. Черт. № 4).

³⁶ Лимберис Н.Ю., Марченко И.И. Расписные и чернолаковые сосуды... С. 327–328. Рис. 2, 5–7.

³⁷ Sparkes B.A., Talcott L. Op. cit. P. 107.

³⁸ Монахов С.Ю. Амфоры Херсонеса Таврического IV–II вв. до н.э. Опыт системного анализа. Саратов, 1989. С. 42–46. Табл. 1.

³⁹ Монахов С.Ю., Кузнецова Е.В. Об одной серии амфор неустановленного дорийского центра IV в. до н.э. (бывшие «боспорские» или «раннехерсонесские») // Международные отношения в бассейне Черного моря в скифо-античное и хазарское время. Ростов-на-Дону, 2009. С. 148–161.

⁴⁰ Монахов С.Ю., Федосеев Н.Ф. Заметки по локализации керамической тары. IV: Амфоры Икоса // АМА. 2013. Вып. 16. С. 256–260.

считать этот центр одним из наиболее крупных экспортеров вина к меотам⁴¹.

Придонная часть болсала из погребения 179 (рис. 3, 2) имеет вертикальные стенки, соединяющиеся под прямым углом (без прогиба) с валикообразным поддоном. Декорация из узких и широких кругов на нижней стороне дна близка болсалам последней четверти V – рубежа IV в. до н.э. из Елизаветовского могильника, однако их профиль отличается наличием ребра и резким прогибом стенок в придонной части⁴². Амфоры в погребении 179 не было. В обряде использована только местная керамика (сероглиняный кувшин и лепная миска). Форма миски дает возможность датировать комплекс (а также, вероятно, и болсал) началом IV в. до н.э., что подтверждается неоднократными случаями взаимовстречаемости мисок этого типа с амфорами⁴³.

Из погребения 224 происходит болсал (рис. 4, 1) с отогнутым заостренным венчиком, округленными в придонной части стенками и узким прогибом на переходе к поддону. На дне изнутри – крестообразные пальметты в круге из насечек. Профиль и орнамент аналогичны экземпляру из Афинской агоры, который датируется 380–350 гг.⁴⁴ Очень похожие болсалы встречены в некрополе Панское I в погребениях первой четверти IV в. до н.э.⁴⁵ Сосуд подобной формы из Елизаветовского могильника, отличающийся более сложным орнаментом внутри, датируется второй четвертью IV в. до н.э.⁴⁶ Вместе с болсалом в погребении 224 Прикубанского могильника были найдены три амфоры. Широкая хронология фасосской амфоры (рис. 4, 2) развитой биконической серии II-B-2 определяется второй – третьей четвертями столетия. Две кидские амфоры (рис. 4, 3, 4) относятся к геленджикскому варианту середины – третьей четверти IV в. до н.э.⁴⁷ В этом случае, учитывая датировку болсала, хронологию погребения можно ограничить второй четвертью – серединой IV в. до н.э.

Болсал из погребения 46 могильника Лебеди III (рис. 4, 5) с резко выделенным ребром и широким прогибом стенок на переходе к поддону можно сопоставить с сосудами начала – середины IV в. до н.э. из раскопок Афинской агоры⁴⁸. Болсалы такой же формы из Олинфа да-

⁴¹ Улитин В.В. Амфоры Икоса из раскопок Елизаветинского могильника № 2 // Анфимовские чтения по археологии Западного Кавказа. Вып. IV. Западный Кавказ в контексте международных отношений в древности и средневековье. Краснодар, 2014. С. 260–261.

⁴² Брашинский И.Б. Аттическая расписная и чернолаковая керамика... С. 106–107. Рис. 12; он же. Греческий керамический импорт... Табл. XIV, XX. № 163, 164.

⁴³ Лимберис Н.Ю., Марченко И.И. Расписные и чернолаковые сосуды... С. 328.

⁴⁴ Sparkes В.А., Talcott L. Op. cit. Nr. 558. Pl. 53.

⁴⁵ Монахов С.Ю., Рогов Е.Я. Указ. соч. Табл. 2. С. 135, 139; Рогов Е.Я., Тункина И.В. Указ. соч. Рис. 5, 2, 3. № 53, 54.

⁴⁶ Брашинский И.Б. Греческий керамический импорт... Табл. XX. № 168.

⁴⁷ Монахов С.Ю. Греческие амфоры в Причерноморье. Типология... С. 67–70, 76, 102–103, 110.

⁴⁸ Sparkes В.А., Talcott L. Op. cit. Nr. 557, 561.

тируются концом первой – второй четвертью IV в. до н.э.⁴⁹ Изнутри этот сосуд орнаментирован пятью штампованными пальметтами, соединенными дугами, и вписанным между ними кругом. Подобная декорация характерна, в основном, для конца V до н.э., хотя встречается и во второй четверти IV в. до н.э.⁵⁰ Такой же орнамент, но в круге из насечек, имеет болсал из погребения начала IV в. до н.э. ольвийского некрополя в Широкой балке⁵¹. Кстати, по форме вместилища он аналогичен сосуду из Лебедей. В погребении 46 есть «обломок» амфоры (судя по описанию глины и ножки, – гераклеийской) и второй чернолаковый сосуд⁵² – скифос. Этот тип сосудов, которые также называют киликами (килики типа VI по Т. Иванову), широко представлен в некрополях и культурных слоях бытовых памятников Северного Причерноморья. Чашевидный скифос из погребения 46 относится к позднему варианту, датировка которого в комплексах некрополя Панское I, на основании взаимовстречаемости с фасосскими амфорами «развитого» биконического варианта и гераклеийскими амфорами типа I-A, ограничивается второй четвертью – серединой IV в. до н.э.⁵³ Вместе с тем, исследователи не исключают возможности бытования чашевидных скифосов этой серии и в более позднее время⁵⁴. Сопоставление датировок обоих чернолаковых сосудов позволяет с большой долей вероятности отнести погребение 46 могильника Лебеди III ко второй четверти – середине IV в. до н.э.

Недавно нам стало известно о находке болсала в погребении 1 из могильника поселения Марьянское I⁵⁵. Стенки этого сосуда еще довольно сильно округлены в придонной части, но уже имеется подрезанный уступ и заметный прогиб на стыке с поддоном. На дне изнутри – крестообразно расположенные пальметты, снизу – кружок. Скорее всего, этот болсал относится к концу V – первой четверти IV в. до н.э.⁵⁶ Керамический комплекс погребения по типам одного из серог-

⁴⁹ *Robinson D.M.* Excavation at Olinthus. Baltimore, 1950. Vol. XIII. P. 329. Pl. 213. Nr. 657, 659.

⁵⁰ *Sparkes B.A., Talcott L.* Op. cit. P. 108. Nr. 549, 550. Pl. 53; *Брашинский И.Б.* Аттическая расписная и чернолаковая керамика... С. 106–107. Рис. 12; *он же.* Греческий керамический импорт... Табл. XIV, XX. № 163, 164, 168.

⁵¹ *Папанова В.А.* Указ. соч. С. 200. Рис. 3б. № 8.

⁵² Контекст погребения восстановлен по инвентарной описи, составленной И.С. Каменецким.

⁵³ *Рогов Е.Я.* Указ. соч. С. 44. № 63–67.

⁵⁴ *Иванов Т.* Указ. соч. № 425–427; *Брашинский И.Б.* Греческий керамический импорт... № 171; *Рогов Е.Я., Тункина И.В.* Указ. соч. С. 163. № 63–67; *Егорова Т.В.* Чернолаковая керамика... С. 31. Рис. 12. № 157–165; *Лимберис Н.Ю., Марченко И.И.* Расписные и чернолаковые сосуды... С. 328, 330–331.

⁵⁵ Раскопки экспедиции ООО «Южный региональный центр археологических исследований» под руководством Кононова В.Ю., 2013 г. Состав комплекса известен нам по инвентарной описи предметов, сданных в Краснодарский государственный историко-археологический музей-заповедник.

⁵⁶ *Sparkes B.A., Talcott L.* Op. cit. Nr. 550, 551, 556, 557; *Лонатин А.П., Малышев А.А.* К вопросу об античном керамическом импорте в Закубанье в VI–II вв. до н.э. // Историко-археологический альманах. Армавир; М., 2002. С. 36–37. Рис. 4.

линяных кувшинов и лепной миски совпадает с погребением 179 из Прикубанского могильника.

В Закубанье чаши типа болсал представлены несколькими экземплярами. Два целых сосуда последней четверти V в. до н.э.⁵⁷ происходят из разрушенного кургана у хут. Ковалевского⁵⁸. Часть болсала из кургана-святилища № 5 Уляпского некрополя исследователи датируют в рамках первой половины IV в. до н.э.⁵⁹

Таким образом, болсалы встречаются в меотских могильниках с конца третьей – последней четверти V в. до н.э. примерно до середины IV в. до н.э. По-видимому, они поступали в Прикубанский регион небольшими партиями, так как их количество (выборка исследованных погребений этого времени превышает 1000 единиц) очень незначительно. Большинство сосудов оседало в городах Боспора⁶⁰, через которые шла торговля. В середине IV в. до н.э., когда заканчивается активное производство болсалов в Аттике, их импорт в Северное Причерноморье, вероятно, полностью прекращается, что подтверждают материалы памятников как греческого, так и местного населения.

ОПИСАНИЕ СОСУДОВ

Чаши на низком поддоне (*stemless*)

Могильник Старокорсунского городища № 2, погребение 269в.

Чашечка с высоким, ровным, слегка наклонным бортиком. Стенки в нижней части слабо округлены, ручки чуть приподняты, в сечении – круглые, подковообразные в плане. Дно изнутри и снизу выпуклое в середине, край поддона вертикальный, слабо выделен. На бортике сохранились остатки черного лакового покрытия. Глина светлоранжевого цвета с мелкими коричневыми включениями. Реставрирована. Высота – 6,1 см, диаметр венчика – 11,7 см, диаметр дна – 4,9 см. *Первая половина V в. до н.э.*⁶¹

Могильник Прикубанский, погребение 137.

Поддон кольцевой с выступающим валикообразным краем, профилированным узким желобком. На дне изнутри – 8 штампованных пальметт, соединенных тонкими дугами, между которыми вписан круг. Вокруг пальметт – четыре концентрических окружности. От крайней окружности лучеобразно расходятся тонкие линии, соединенные попарно. На дне снизу – рельефная точка, вокруг – два узких

⁵⁷ Лопатин А.П., Мальшев А.А. Указ. соч. С. 36–37. Рис. 4.

⁵⁸ В этой работе упоминается также болсал из кургана 56 Уляпского могильника (скопление 2) и два сосуда из кургана 20а могильника Начерзий (объект 1). Другой информацией об этих находках мы не располагаем.

⁵⁹ Ксенофонтова И.В. Античные импорты Уляпских святилищ // БФ. 2001. Ч. 2. С. 121; Лесков А.М., Беглова Е.А., Ксенофонтова И.В., Эрлих В.Р. Меоты Закубанья в IV–III вв. до н.э. Некрополи у аула Уляп. Святилища и ритуальные комплексы. М, 2013. С. 49–50, 56. Рис. 46, 4.

⁶⁰ Егорова Т.В. Предварительный анализ комплекса чернолаковой керамики VI–II вв. до н.э. из раскопок Пантикапея 1945–1992 гг. // ДБ. 2014. Вып. 18. С. 184, 186.

⁶¹ Sparkes B.A., Talcott L. Op. cit. Nr. 453, 456, 1715.

рельефных валика в цвете глины, обведенные тонкими лаковыми кружками, далее – две зоны лака, также разделенные валиками. Лак густой, блестящий, глина светло-коричневая, без видимых примесей. Вторичное использование. Высота – 1,6 см, диаметр – 8,5 см. *Середина третьей четверти IV в. до н.э.*⁶²

Чаша типа болсал (bolsal)

Новониколаевская, курган 56, погребение 2.

Чаша с довольно сильно округленными стенками, плавно сходящимися к поддону. Край слегка загнут. В придонной части – тонкая круговая линия. Ручки подковообразные в плане, в сечении – округлые, приподняты. Поддон кольцевой, выступающий, подошва плоская, в цвете глины. На дне снизу – точка, обведенная тонкой лаковой окружностью, и два широких лаковых кружка. Реставрирован, часть края поддона утрачена. Высота – 6 см, диаметр венчика – 11 см, диаметр поддона – 7 см. *Конец третьей – последняя четверть V в. до н.э.*⁶³

Могильник Воронежского городища № 3, погребение 3, 1966 г.

Чаша с округленными стенками, плавно сходящимися к поддону. Край вертикальный, венчик заострен. Ручки подковообразные в плане, в сечении – овальные, слегка приподняты. Ниже ручки с одной стороны прочерчены три тонкие линии. Поддон кольцевой, выступающий, прогнутый, частично профилирован желобком, подошва округлена. Дно опущено до уровня поддона. Подошва также покрыта лаком, на дне снизу – две окружности, широкая и узкая (бурый лак). Лак густой, блестящий, половина сосуда бурого цвета. Глина тонко отмученная, светло-коричневая, без видимых примесей. Реставрирован. Часть стенки с ручкой с одной стороны утрачена в древности. Высота – 5,5 см, диаметр венчика – 10,5 см, диаметр дна – 7 см. *Последняя четверть V в. до н.э.*⁶⁴

Могильник Прикубанский, погребение 82.

Фрагмент края со слабо отогнутым заостренным венчиком и местом прилепа ручки. Лак густой, блестящий. Восстановленный диаметр венчика – около 10 см. *Вторая – третья четверти IV в. до н.э.*

Могильник Прикубанский, погребение 179.

Придонная часть на низком валикообразном кольцевом поддоне с плоской подошвой. Дно утолщается к середине. Стенки стыкуются с поддоном под прямым углом. На дне снизу – две широкие лаковые окружности, в центре – маленький кружок, обведенный тонкой линией. Лак густой, блестящий, глина светло-коричневая, без видимых

⁶² Sparkes B.A., Talcott L. Op. cit. Nr. 487–496; Morgan C. Op. cit. Nr. 78; Брашинский И.Б. Греческий керамический импорт... № 161; Рогов Е.Я., Тункина И.В. Указ. соч. № 52; Папанова В.А. Указ. соч. № 3.

⁶³ Sparkes B.A., Talcott L. Op. cit. Nr. 534, 538, 539; Рогов Е.Я., Тункина И.В. Указ. соч. № 55–57; Папанова В.А. Указ. соч. № 4, 7.

⁶⁴ Sparkes B.A., Talcott L. Op. cit. Nr. 534, 538, 539; Рогов Е.Я., Тункина И.В. Указ. соч. № 55–57; Папанова В.А. Указ. соч. № 4, 7.

примесей. Сохранившаяся высота – 2,2 см, диаметр поддона – 5,1 см. *Начало IV в. до н.э.*⁶⁵

Могильник Прикубанский, погребение 224.

Чаша с округленными стенками и слегка отогнутым заостренным венчиком. Подрезка и резкий узкий прогиб на переходе к поддону. Поддон кольцевой, выступающий, профилирован с внутренней стороны желобком, подошва плоская. Ручки горизонтальные, овальные в сечении. На дне изнутри – гравированный кружок и четыре крестообразные штампованные пальметты в круте из коротких дугообразных насечек. Лак густой, блестящий, глина светло-коричневая, без видимых примесей. Реставрирован. Высота – 5,6 см, диаметр венчика – 11,8 см, диаметр поддона – 7,5 см. *Вторая четверть – середина IV в. до н.э.*⁶⁶

Лебеди III, погребение 46.

Чернолаковый сосуд в виде глубокой чаши с вертикальными стенками и двумя горизонтальными ручками. Край скруглен внутрь. Опорная плоскость выпуклая, у внутреннего края – желобок. Внутри поддона дно образует слабо заметный конус. Сплошное лаковое покрытие, кроме внутренней половины опорной плоскости. Лак хорошего качества, верхняя половина стенок на 3/4 окружности имеет сургучный цвет. На дне внутри сосуда – узор из 5 штампованных розеток (судя по фотографии, это пальметты – *Н.Ю., И.М.*), соединённых дугами, с вписанной окружностью в центре. Круглые в сечении ручки крепились у верхнего края. Глина оранжевая, без видимых примесей, плотная. Фрагментирован. Высота – 6,6 см, диаметр венчика – 12,3 см, диаметр поддона – 7,8 см⁶⁷. *Вторая четверть – середина IV в. до н.э.*⁶⁸

Литература:

- Анфимов Н.В.* Отчет об археологических исследованиях, проводившихся в Краснодарском крае в 1966 г. по открытому листу № 183 // Архив ИА РАН. Р-1. № 3806.
- Борисфен-Березань.* Начало античной эпохи в Северном Причерноморье. К 120-летию археологических раскопок на острове Березань. Каталог выставки. СПб., 2005.
- Брашинский И.Б.* Аттическая расписная и чернолаковая керамика V века до н.э. из Елизаветовского могильника // ТГЭ. 1976. Вып. XVII. С. 98–111.
- Брашинский И.Б.* Греческий керамический импорт на Нижнем Дону в V–III вв. до н.э. А., 1980.

⁶⁵ *Брашинский И.Б.* Греческий керамический импорт... Табл. XIV. № 163, 164 (орнамент на дне снизу).

⁶⁶ *Sparkes V.A., Talcott L.* Op. cit. Nr. 558; *Рогов Е.Я., Тункина И.В.* Указ. соч. № 53, 54.

⁶⁷ Описание и рисунок из документации, предоставленной нам И.С. Камнецким. Размеры даны по рисунку.

⁶⁸ *Sparkes V.A., Talcott L.* Op. cit. Nr. 549, 550 (орнамент изнутри), 557, 561; *Брашинский И.Б.* Греческий керамический импорт... № 168; *Папанова В.А.* Указ. соч. № 8.

- Гайдукевич В.Ф.* Некрополи некоторых боспорских городов // МИА. 1959. № 69.
- Грач Н.Л.* Некрополь Нимфея. СПб., 1999.
- Гиджрати Н.И.* Отчет о работах 1980 г. в Краснодарском крае // Архив НИИ археологии КубГУ.
- Егорова Т.В.* Чернолаковая керамика IV–II вв. до н.э. с памятников Северо-Западного Крыма. М., 2009.
- Егорова Т.В.* Предварительный анализ комплекса чернолаковой керамики VI–II вв. до н.э. из раскопок Пантикапея 1945–1992 гг. // ДБ. 2014. Вып. 18. С. 174–195.
- Иванов Т.* Античная керамика из некрополя на Аполония // Аполония. Разкопките в некрополя на Аполония през 1947–1949. София, 1963. С. 65–273.
- Кашаев С.В.* Некрополь Артющенко-2 // БИ. 2009. Вып. XXII. С. 188–267.
- Кашаев С.В.* Исследования некрополя Артющенко-2 в 2007–2008 гг. // СΥΜΒΟΛΑ. Античный мир Северного Причерноморья. Новейшие находки и открытия. М.; К., 2010. Вып. 1. С. 88–96.
- Кац В.И.* Основные закономерности распределения фасосских амфорных клейм // АМА. 1999. Вып. 10.
- Кац В.И.* Греческие керамические клейма эпохи классики и эллинизма (опыт комплексного изучения). Симферополь; Керчь, 2007.
- Козуб Ю.И.* Некрополь Ольвии V–IV ст. до н.э. К., 1974.
- Ксенофونتова И.В.* Античные импорты Уляпских святилищ // БФ. 2001. Ч. 2. С. 119–124.
- Лесков А.М., Беллова Е.А., Ксенофонтowa И.В., Эрлих В.Р.* Меоты Закубанья в IV–III вв. до н.э. Некрополи у аула Уляп. Святилища и ритуальные комплексы. М., 2013.
- Лимберис Н.Ю., Марченко И.И.* Хронология комплексов с античными импортами из раскопок меотских могильников правобережья Кубани // МИАК. 2003. Вып. 5. С. 219–324.
- Лимберис Н.Ю., Марченко И.И.* Чернолаковые сосуды из Прикубанского могильника // БФ. 2009. С. 262–270.
- Лимберис Н.Ю., Марченко И.И.* Расписные и чернолаковые сосуды из Прикубанского могильника (атрибуция и хронология) // ДБ. 2010. Вып. 14. С. 322–356.
- Лимберис Н.Ю., Марченко И.И.* Меотские древности VI–V вв. до н.э. (по материалам грунтовых могильников правобережья Кубани). Краснодар, 2012.
- Лимберис Н.Ю., Марченко И.И.* Импортная парадная керамика VI–IV вв. до н.э. из могильников меотских городищ Краснодарской группы // БФ. 2013. С. 424–434.
- Ловпаче Н.Г.* Могильники в устье реки Псекупса // ВАА. Майкоп, 1985. С. 16–64.
- Лопатин А.П., Мальшиев А.А.* К вопросу об античном керамическом импорте в Закубанье в VI–II вв. до н.э. // Историко-археологический альманах. Армавир; М., 2002. С. 33–40.
- Масленников А.А.* Чернолаковая посуда с поселений «царской» хоры европейского Боспора // Царская хора Боспора (по материалам раскопок в Крымском Приазовье). Т. 2. Чернолаковая посуда и массовый археологический материал. М., 2012. С. 165–199.
- Монахов С.Ю.* Амфоры Херсонеса Таврического IV–II вв. до н.э. Опыт системного анализа. Саратов, 1989.
- Монахов С.Ю.* Греческие амфоры в Причерноморье. Комплексы керамической тары VII–II вв. до н.э. Саратов, 1999.

- Монахов С.Ю. Греческие амфоры в Причерноморье. Типология амфор ведущих центров-экспортеров товаров в керамической таре. Каталог-определитель. М.; Саратов, 2003.
- Монахов С.Ю., Кузнецова Е.В. Об одной серии амфор неустановленного доорейского центра IV в. до н.э. (бывшие «боспорские» или «раннехерсонесские») // Международные отношения в бассейне Черного моря в скифо-античное и хазарское время. Ростов-на-Дону, 2009. С. 148–161.
- Монахов С.Ю., Рогов Е.Я. Керамические комплексы некрополя Панское I // АМА. 1990. Вып. 8. С. 122–151.
- Монахов С.Ю., Федосеев Н.Ф. Заметки по локализации керамической тары. IV: Амфоры Икоса // АМА. 2013. Вып. 16.
- Мячина М.В. Приложение III. Античная керамика из старого собрания Таганрогского музея // Копылов В.П., Ларенок П.А. Таганрогское поселение (каталог случайных находок у каменной лестницы, г. Таганрог, сборы 1988–1994 гг.) // МИТАЭ. Таганрог, 1994. Вып. II. С. 40–46.
- Папанова В.А. Чернолаковая керамика из семейно-родового участка некрополя Ольвии // Старожитності Степового Причорномор'я і Криму. Запоріжжя, 2000. Вип. VIII. С. 194–216.
- Рогов Е.Я. Некрополь Панское I в Северо-Западном Крыму // МАИЭТ. 2011. Вып. 10. Supplementum.
- Рогов Е.Я., Тункина И.В. Расписная и чернолаковая керамика из некрополя Панское I // АВ. 1998. Вып. 5. С. 159–175.
- Рогов Е.Я., Кашаев С.В., Форназир Й. Керамический комплекс из хозяйственных ям поселения Вышестеблиевская-11 на юге Таманского полуострова // БИ. 2005. Вып. VIII. С. 177–198.
- Сорокина Н.И. Тузлинский некрополь. М., 1957.
- Скуднова В.Н. Архаический некрополь Ольвии. Л., 1988.
- Толстиков В.П., Ломтадзе Г.А. Акрополь Пантикапея во второй половине V в. до н.э. (новые материалы по хронологии и истории) // ДБ. 2005. Вып. 8. С. 393–410.
- Улитин В.В. Амфоры Икоса из раскопок Елизаветинского могильника № 2 // Анфимовские чтения по археологии Западного Кавказа. Вып. IV. Западный Кавказ в контексте международных отношений в древности и средневековье. Краснодар, 2014. С. 260–263.
- Morgan C. A Catalogue of Attic Pottery in the Collection of the Taman Museum // Taman Antiquity. 2. St. Petersburg, 1999.
- Robinson D.M. Excavation at Olinthus. Vol. XIII. Baltimore, 1950.
- Rotroff S.I. Hellenistic Pottery. Athenian and Imported Wheelmade Table Ware and Related Material // The Athenian Agora. 1997. Vol. XXIX.
- Sparkes B.A., Talcott L. Black and Plane pottery of the 6th, 5th, 4th cent. B.C. // The Athenian Agora. 1970. Vol. XII.

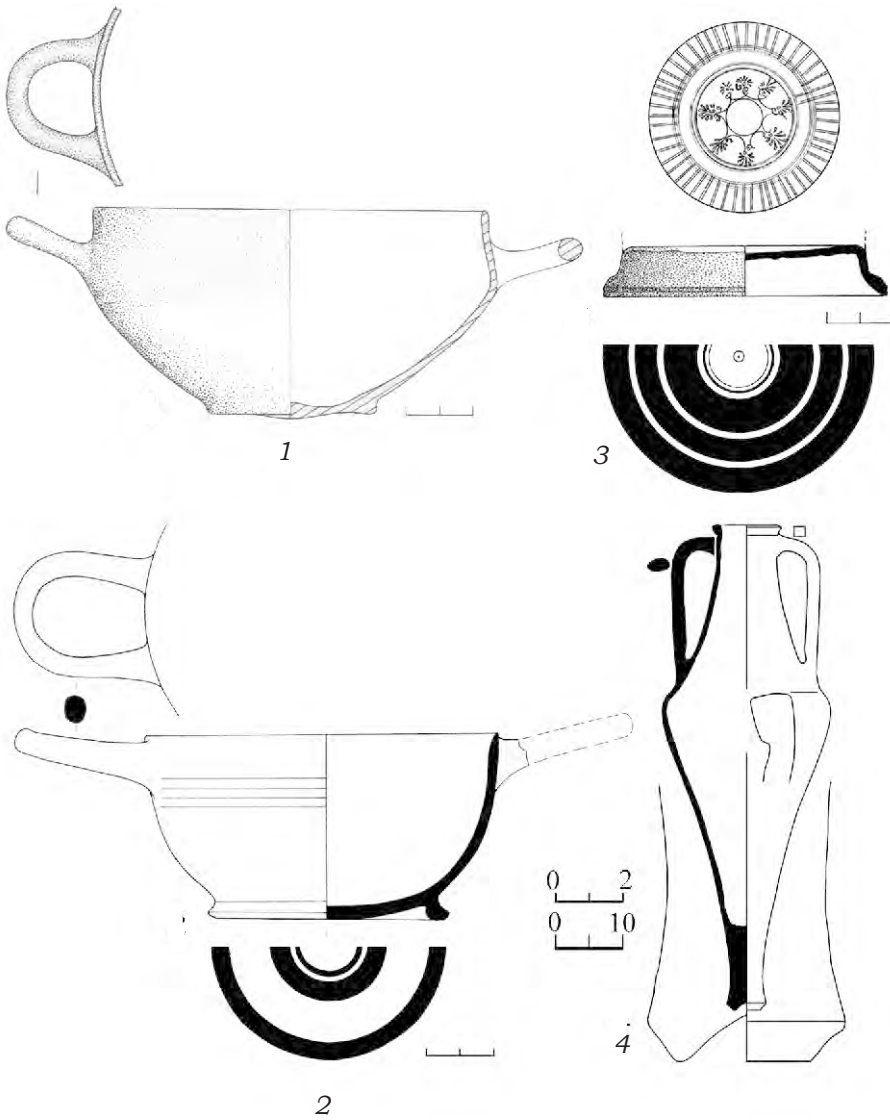


Рис. 1. 1 – чаша типа stemless (small) из погребения 269в могильника Старокорсунского городища № 2; 2 – чаша типа bolsal из погребения 3 1966 г. могильника Воронежского городища № 3; 3 – поддон чаши типа stemless (large): delicate class из погребения 137 Прикубанского могильника; 4 – фасоская амфора из погребения 137 Прикубанского могильника

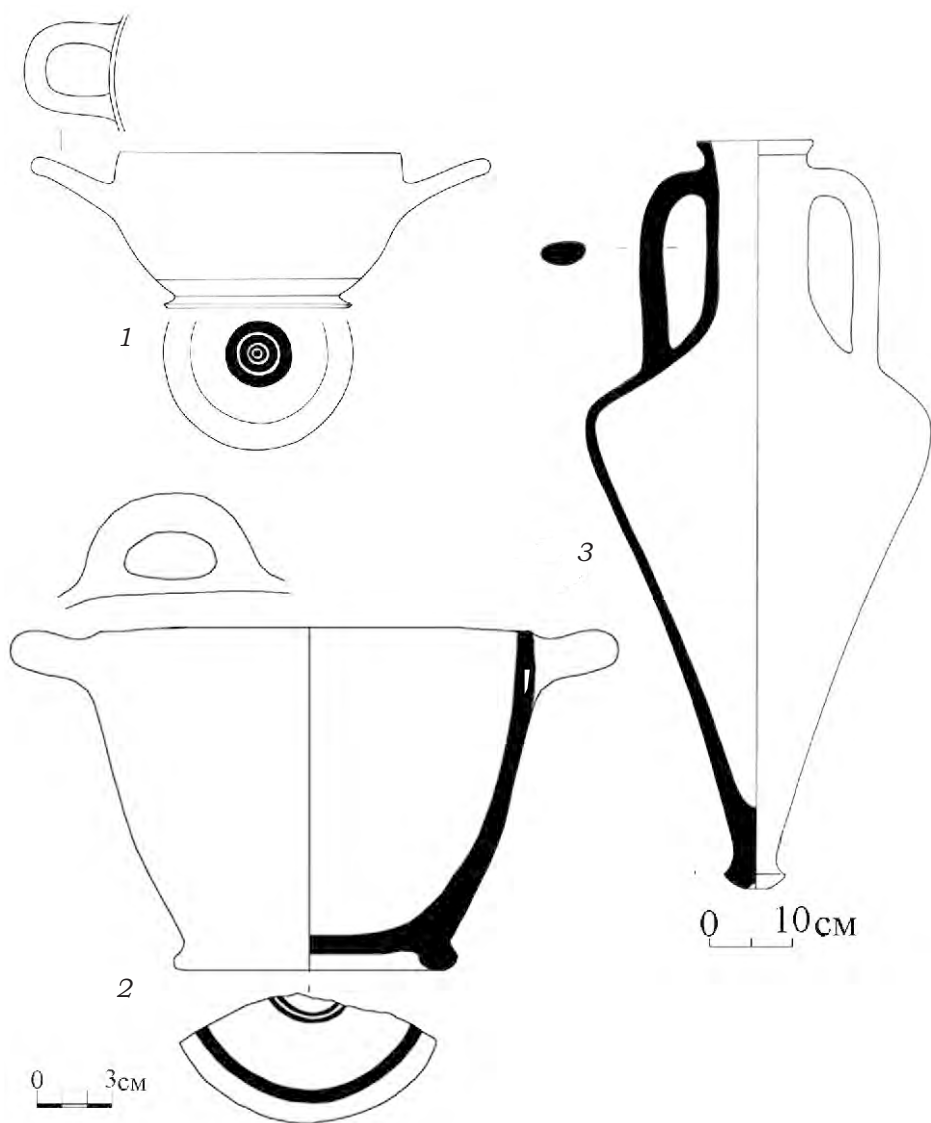


Рис. 2. Курган 56 у ст-цы Новониколаевская, погребение 2:
 1 – чаша типа bolsal; 2 – скифос аттический (skurphos: type A);
 3 – фасосская амфора (по отчету Н.И. Гиджрати)

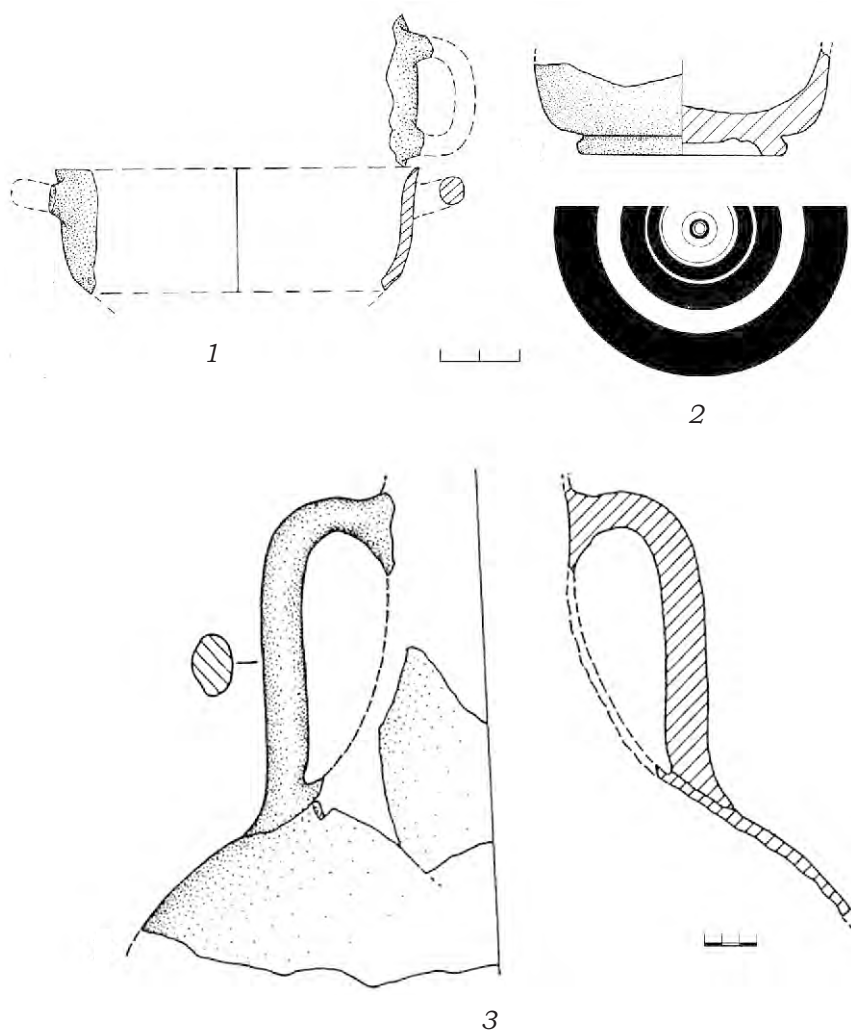


Рис. 3. Прикубанский могильник: 1 – фрагмент чаши типа bolsal из погребения 82; 2 – поддон чаши типа bolsal из погребения 179; 3 – часть амфоры Икоса из погребения 179

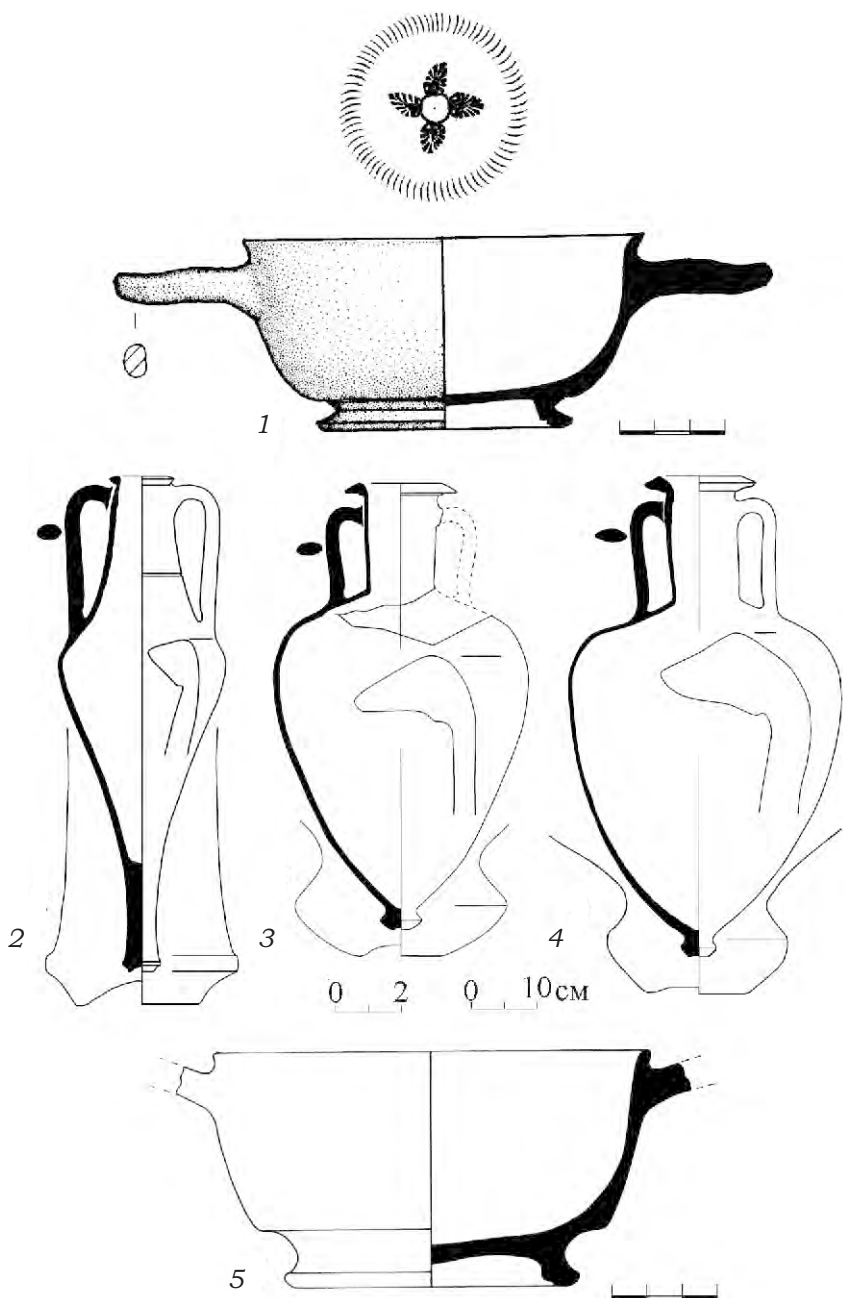


Рис. 4. 1 – чаша типа bolsal из погребения 224 Прикубанского могильника;
 2 – фасосская амфора из погребения 224 Прикубанского могильника;
 3, 4 – книдские амфоры из погребения 224 Прикубанского могильника;
 5 – чаша типа bolsal из погребения 46 могильника
 Лебеди III (по И.С. Каменецкому)