

<https://doi.org/10.18500/0320-961X-2025-22-166-182>
Античный мир и археология. 2025. Вып. 22. С. 166–182.
Ancient World and Archaeology. 2025. No. 22. Pp. 166–182.
<https://ama.sgu.ru/ru>
Научная статья
Article
УДК 903.23(3):902.2(470.620) | 2022 |

КЕРАМИЧЕСКИЙ КОМПЛЕКС № 8/2022 ГОДА С ПОСЕЛЕНИЯ 3 У СТАНИЦЫ ТАМАНЬ

Д.А. Краснобаев, Н.Б. Чурекова

Московский государственный университет имени М.В. Ломоносова.
119991, Россия, г. Москва, Ленинские горы, д. 1.

Краснобаев Дмитрий Алексеевич, магистрант кафедры археологии исторического факультета МГУ, dmitry.krasnobaev2002@gmail.com, <https://orcid.org/0009-0007-0171-4856>.

Саратовский государственный университет имени Н.Г. Чернышевского,
410012, Россия, г. Саратов, ул. Астраханская, 83.

Чурекова Наталия Борисовна^{*}, к.и.н., старший научный сотрудник Института археологии и культурного наследия, nat-churekova@list.ru, <https://orcid.org/0000-0001-8531-1032>.

Аннотация: в статье рассматриваются материалы комплекса № 8 из Поселения 3 у станицы Тамань, основную часть которого составляет фрагментированная и археологически целая красноглиняная простая керамика. Также в составе комплекса присутствует редкая амфора Коса и герма, изображающая Бородатого Бога. Приводятся аналогии и датировки керамических материалов.

Ключевые слова: красноглиняная керамика, амфоры, герма, комплексы, Таманский полуостров, Азиатский Боспор.

Для цитирования: Краснобаев Д.А., Чурекова Н.Б. Керамический комплекс № 8/2022 года с Поселения 3 у станицы Тамань // Античный мир и археология. 2025. Вып. 22. С. 166–182. <https://doi.org/10.18500/0320-961X-2025-22-166-182>.

Статья опубликована на условиях лицензии Creative Commons Attribution 4.0 International (CC-BY 4.0).

CERAMIC COMPLEX NO. 8/2022 FROM SETTLEMENT 3 NEAR THE STANITSA OF TAMAN

D.A. Krasnobaev, N.B. Churekova

Lomonosov Moscow State University. GSP-1 Leninskie Gory, Moscow,
119991, Russia.

Krasnobaev Dmitriy Alekseevich, master's degree student of Department of Archaeology of the Faculty of History of Lomonosov Moscow State University, dmitry.krasnobaev2002@gmail.com, <https://orcid.org/0009-0007-0171-4856>.

Saratov State University, 83 Astrakhanskaya Street, Saratov, 410012, Russia.

Churekova Nataliya Borisovna, Candidate of Historical Sciences, Senior Researcher of the Institute of Archaeology and Cultural Heritage, nat-churekova@list.ru, <https://orcid.org/0000-0001-8531-1032>.

^{*} Исследование выполнено в рамках госзадания Минобрнауки № FSRR-2023-0006.

Abstract: the article discusses the materials of Complex No. 8 from Settlement 3 near the stanitsa of Taman. The main part of the complex consists of fragmented and archaeologically intact red-clay simple pottery. The complex also includes a rare amphora of Kos and a herm depicting the Bearded God. The article provides analogies and dates for the ceramic materials.

Keywords: red-clay pottery, amphorae, hermas, complexes, Taman Peninsula, Asian Bosphorus.

For citation: *Krasnobaev D.A., Churekova N.B. Ceramic Complex No. 8/2022 from Settlement 3 near the stanitsa of Taman // Ancient World and Archaeology. 2025. No. 22. Pp. 166–182 (in Russian). <https://doi.org/10.18500/0320-961X-2025-22-166-182>.*

This is an open access article distributed under the terms of Creative Commons Attribution 4.0 International License (CC-BY 4.0).

Поселение 3 у станицы Тамань известно в литературе под несколькими наименованиями: «Тамань 3», «Седьмой километр», но именно «Поселение 3» его официальное название (рис. 1). Памятник известен с начала XX столетия, но изучаться на постоянной основе стал только с 2013 г.¹ Исследования, которые проводились Саратовским государственным университетом, дали очень любопытные результаты, особый интерес представляют комплексы хозяйственных ям. За эти годы их на разных участках памятника открыто 15. В данной статье речь пойдет о комплексе, содержащем большое количество фрагментированной и археологически целой красноглиняной столовой посуды². В отчете о работах и дальнейшей публикации комплекс фигурирует как яма № 8³, однако при более детальном анализе материала, у нас возникло предположение, что ранняя яма могла быть пробита более поздней. Особенности грунта (сухой, сыпучий, склонный к трещинообразованиям и выветриванию) не позволили зафиксировать эти изменения в стратиграфии комплекса. В целом, он по всем признакам и составу материала не выбивался из остальных хозяйственных ям на этом участке поселения. Комплекс № 8 будет рассматриваться как единый, потому что разделить материал на хронологические периоды затруднительно из-за широкой датировки сосудов и фрагментов.

Комплекс был выявлен в результате раскопок 2022 г. на северо-западном участке памятника⁴. Яма по форме овальная, в разрезе грушевидная, размеры 160×134 см в устье и 125×130 см в самом узком месте, глубина до 121 см в центре. В заполнении ямы были зафиксированы крупные и мелкие камни, а также подстилка из камки.

Именно из этого комплекса происходит уникальная для памятника находка – фрагментированная терракотовая герма с изображением Бородатого Бога Диониса или Гермеса (рис. 2 - 1), датирующаяся

¹ Подробнее см.: Кузнецова, Чурекова 2022: 238–244.

² Материалы хранятся в Государственном музее-заповеднике «Фанагория» ФМ-КП-139/1-8 А2436-2443. Выражаем благодарность главному хранителю фондов М.С. Чашук за предоставленную возможность дополнительно поработать с материалами комплекса.

³ Чурекова 2023: 33–36, рис. 114–137; 2025: 285–286.

⁴ Чурекова 2025: 285–286.

II в. до н.э.⁵ Глина хорошо обожженная, красная со слюдой, статуэтка была оттиснута и, впоследствии доработана вручную⁶. Среди возможных аналогий следует отметить гермы из Пантикапея, в том числе бородатого Диониса⁷, также в качестве отдаленной аналогии можно привести гермы, выполненные в виде мраморной и бронзовой скульптуры⁸. Как нам представляется, иконография гермы относится к более раннему времени, в очень близкой по изображению головы герме из Эрмитажа, лежит тип, созданный Алкаменом, но переработанный римским копиистом, усилившим архаические черты оригинала⁹.

Нельзя также не упомянуть первую на памятнике находку обработанного фрагмента мрамора (рис. 2 -3). Это мог быть специально изготовленный пест, но нам кажется, что этот фрагмент мог быть частью небольшой статуи, а уже потом, во вторичном использовании, – пестом.

Датирующего материала не так много и относится он к широкому хронологическому промежутку, наиболее ранние к архаическому времени – это несколько фрагментов ионийской расписной столовой посуды. Самый ранний фрагмент в комплексе – часть венца миски с меандром (рис. 2 -2) производства Северной Ионии второй четверти VI в. до н.э.¹⁰, несколько более поздним временем 580–540 гг. до н.э. датируются два фрагмента венцов ионийских полосатых киликов¹¹.

Фрагментов керамической тары не так много, наиболее ранние принадлежат продукции Клазомен, это части венцов и ножек «пифоидного» типа второй половины VI в. до н.э.¹² и Хиоса «раннего пухлогорлого» варианта с окрашенным венцом последней четверти VI в. до н.э.¹³ Примерно этим же временем датируется ножка т.н. «протофасосской» амфоры и фрагменты венцов амфор Лесбоса КГ¹⁴.

Основной материал относится к значительно более позднему времени. Часть венца амфоры Синопы «пифоидного» типа датируется второй половиной IV – первой половиной III в. до н.э.¹⁵ Еще к более позд-

⁵ Выражаем благодарность Н.Г. Новиченковой, Т.А. Ильиной и Е.С. Фокевой за консультации при поиске аналогий и датировке гермы.

⁶ Фокеева 2025: 152.

⁷ Терракотовые статуэтки 1974: 30, 31, табл. 35 -1, 3.

⁸ Герма из кораблекрушения у Махди, The Bardo National Museum (Tunis), inv. F 107 (https://uk.wikipedia.org/wiki/%D0%A4%D0%B0%D0%B9%D0%BB:Bardo_Herm%C3%A8s_de_Dionysos.jpg?utm_medium=organic&utm_source=yandexsmartcamera (дата обращения 04.10.2025 г.)); герма мастера Боэта из Халкидона, Getty Museum, Los Angeles, inv. 79.AB.138 (<https://www.getty.edu/art/collection/object/103TQM> (дата обращения 04.10.2025 г.)); мраморная герма Гермеса, Государственный Эрмитаж, № А 255 (Саверкина 1986: 99).

⁹ Саверкина 1986: 99.

¹⁰ Буйских 2013: 70, кат. 3.268–3.273.

¹¹ Буйских 2013: 98, 102, кат. 5.19, 5.59.

¹² Монахов 2003: 262, табл. 32 -4; Sezgin 2012: Kl.7.11; Монахов и др. 2019: 107, Kl.3; Монахов и др. 2020: 121, Kl.1.

¹³ Монахов 2003: 234, табл. 4 -1-4; Абрамов 2006: 32, рис. 7 -8; Sezgin 2012: 134, Khi6.03; Монахов и др. 2020: 89, Ch.5.

¹⁴ Монахов 2003: 254, табл. 24 -3, 4; 261, табл. 31.

¹⁵ Монахов 2003: 332, 333, табл. 102, 103.

нему времени концу II – первой трети I в. до н.э.¹⁶ относится редкая для памятника, фрагментированная, без венца и ручек амфора Коса варианта V-B (рис. 3 - 1). Тулово овоидное ($H_{\text{сохр.}}=750$ мм, $D=378$ мм); ножка коническая, не выделена; глина светло-коричневая с мелкой золотистой и серебристой слюдой, крупными белыми вкраплениями, ангоб тонкий, бежевый. В верхней части тулова находится граффито, монограмма «АСТ» и, вероятно, какими-то еще буквами (рис. 3 - 2).

Довольно большую часть находок составляют фрагменты столовой посуды. Сероглиняной посуды традиционно мало, всего несколько фрагментов, также очень скромно представлена лепная посуда.

Из краснолаковой посуды стоит отметить почти полностью (без венца) сохранившийся небольшой кувшинчик, датирующийся последней четвертью I – началом II в. н.э.¹⁷ (рис. 4 - 1).

Основную же часть находок составляют фрагментированные и археологически целые простые красноглиняные сосуды: лекиф, два унгентария, хитра, кастрюля, два кувшина, горшок и ручка от крышки.

От лекифа (рис. 4 - 2) полностью сохранилось арибаллическое тулово с ярко выраженным переходом к горлу. Утрачены поддон, горло, венчик и ручка, от которой частично остался нижний прилеп. Цвет керамического теста слабокрасный 7.5YR 5/4¹⁸, однако на сколе прилепа ручки можно наблюдать фиолетовый оттенок глины, соответствующий 2.5P 3/2. Керамическое тесто плотное, средне отмученное, с однородной текстурой; выделяются примеси слюды, пироксена, шамота, белых частиц и полости от выгоревших добавок с белым налетом (последние два пункта, вероятно, свидетельствуют о присутствии в керамическом тесте кальцита). Подобные параметры глины могут соответствовать фанагорийскому производству¹⁹. Близкие по форме сосуды изготавливали в Аттике²⁰ и Коринфе²¹ в III–II вв. до н.э., но в чернолаковом исполнении. В собрании ГМИИ им. А.С. Пушкина представлен типологически близкий лекиф (о.п. 108), обнаруженный в 1959 г., однако датировать этот сосуд затруднительно, поскольку надежный археологический контекст отсутствует.

Два не полностью сохранившихся унгентария относятся к разным типам. От первого (рис. 4 - 3) до нас дошло только основание узкого горла с ярким переходом к биконическому тулову с максимальным диаметром в верхней трети и низкая ножка на цилиндрической, прямой, слегка вогнутой подошве с валиком в верхней части; от второго (рис. 4 - 4) – нижняя часть узкого горла с выраженным переходом к округлому тулову с

¹⁶ Монахов 2014: 214, рис. 12: 56, 57; Кузнецова, Шелепов 2024: 312, 334, рис. 12 - 2.

¹⁷ Журавлев 2010: 74, 75, кат. 318, 320.

¹⁸ Здесь и далее все цвета приведены в соответствии с цветовой системой А. Манселла.

¹⁹ Крутликowa 1951: 87; Цветаева 1972: 22; Шелов 1954: 128; Круг 1960: 131.

²⁰ Rotroff 1997: 350, fig. 70, № 1119.

²¹ James 2018: 63, fig. 43, № 315.

максимальным диаметром в его средней части и плавным переходом к высокой ножке, от которой осталась только верхняя часть.

Форма первого унгентария (рис. 4 -3) типологически близка к серии В.31.1²² по А. Камилли, производившейся в пиренейских, южно-италийских, греческих и малоазийских центрах. Они датируются последней четвертью II – первой четвертью I вв. до н.э. Схожие сосуды были найдены в Фанагории²³, на Книде²⁴ и в Патаре (Tip 2C)²⁵, отличающиеся от экземпляра из ямы № 8 упрощенной формой основания ножки. Большинство этих находок укладываются в те же хронологические рамки, но патарские образцы датируются IV – первой половиной III вв. до н.э. Можно было бы предположить его книдское происхождение: на Книде обнаружено большое количество аналогичных флаконов местного производства, а о существовании торговых связей с этим островом в разные эпохи известно давно по импортам амфор и рельефных сосудов²⁶. Однако визуальные характеристики глиняного теста: цвет светло-красный 7.5YR 6/6, однородное по текстуре, плотное, но плохо отмученное, с большим количеством разнообразных примесей, из которых можно выделить кварцевый песок, слюду, кальцит и пироксен, а также толченую ракушку, – соответствует, скорее пантикапейскому производству²⁷.

Второй унгентарий (рис. 4 -4), судя по параметрам керамического теста (текстура однородная, плотная, средне отмученная, с добавлениями слюды, пироксена и кальцита, цвет светло-красный 7.5YR 6/8), мог быть произведен в Фанагории. Типологически близкие сосуды встречаются в материалах резиденции Хрисалиска²⁸, Афинской агоры²⁹, Стоби³⁰, Элиды³¹, Патара³², некрополя Тралл³³ и Виноградного-7³⁴, а также опубликованы А. Камилли и М. Пи как серии В.31.3³⁵ и В2³⁶ соответственно. На основании хронологии Эметерио Куадрадо, а также приведенных выше примеров, форму можно датировать довольно широко: 300–75 гг. до н.э.³⁷

²² Camilli 1999: 92, 93.

²³ Коровина 1987: 96.

²⁴ Dotterweich 1999: 48, 51–52, Taf. 2, Kat.-Nr. 1–3; Taf. 4, Kat.-Nr. 5–8; Taf. 8, Kat.-Nr. 23–24.

²⁵ Dündar 2008: 99, pl. 2, U23, U25.

²⁶ См., например: Монахов 2014, Журавлев 2017: 116–126.

²⁷ Кругликова 1951: 100–101, 103; 1954: 78–79, 89; Шелов 1954: 125; Круг 1960: 130.

²⁸ Сокольский 1976: рис. 54, 8.

²⁹ Rotroff 2006: 296–297; fig. 66, 497.

³⁰ Anderson-Stojanović 1992: Pl. 68, 575.

³¹ Georgiadou 2005: 64, 66, Abb. 15, 182 b.

³² Dündar 2008: 113, pl. 10, U86.

³³ Saraçoğlu 2011: 23, Cat. No. 26.

³⁴ Лимберис, Марченко 2010: 154, рис. 2 -13.

³⁵ Camilli 1999: 94, 95.

³⁶ Dictionnaire... 1993: 582.

³⁷ Camilli 1999: 94, 95; Dictionnaire... 1993: 582 (датируется этот вариант со ссылкой на работу E. Cuadrado 1977.)

Еще один красноглиняный сосуд – хитра (рис. 4 -5). С греческого языка слово ἡ χύτρα переводится как «горшочек»³⁸, однако использовать его могли не только как кухонную посуду для хранения и приготовления пищи³⁹, но и как вместилище для парфюмерных составов, примером чему служит сосуд с таким наполнением, найденный в Аполлонии⁴⁰. Таманская хитра склеена из фрагментов; утрачены небольшие части венчика, тулова и дна. Изделие имеет отогнутый венчик, низкое горло, выраженный переход к биконическому тулову, максимальный диаметр которого находится в его нижней половине, и плоское, слегка вогнутое дно. Ручка вертикальная с выраженным перегибом, в сечении овальная с желобком на внутренней стороне. Нижней частью она крепится к тулову, верхней – к венчику сосуда. Керамическое тесто красновато-коричневого цвета 5YR 5/4, однородное, плотное, средней отмученности с примесями пироксена, слюды и кальцита. По этим признакам можно предположить его фанагорийское происхождение. Типологически близкие сосуды происходят с о. Делоса из здания F/ΝΙΠ⁴¹, которое датируется началом I в. до н.э., где они отнесены к типу III, который подразделяется на два варианта: у первого только одна вертикальная ручка, у второго в дополнение к вертикальной присутствует на противоположной стороне сосуда одна горизонтальная ручка. Утверждать к какому из этих вариантов может принадлежать наша хитра не представляется возможным, поскольку утрачена именно та часть, где потенциально могла находиться вторая ручка.

От первого из двух красноглиняных кувшинов (рис. 5 -1) до нас дошло только узкое горло с ярко выраженным переходом к округлому тулову с покатыми плечиками. На сосуде сохранился прочерченный линейный орнамент: две линии вокруг горла и еще две на плечиках. Характеристики керамического теста: цвет красный 2.5YR 4/6, плотность черепка высокая, текстура однородная, средняя отмученность, есть примеси песка и полости от выгоревшего кальцита. Предварительно можно с осторожностью говорить о его боспорском происхождении, однако для уточнения центра необходимо проведение серии дополнительных анализов. Типологически близкий сосуд происходит из погребения 25 некрополя у хутора Рассвет⁴² и датируется второй половиной VI – началом V вв. до н.э.

Второй кувшин (рис. 5 -2) сохранился лучше и имеет почти полный профиль. Полностью отсутствует венчик и овальная в сечении ручка, все остальные части сосуда: широкое, низкое горло, круглое тулово, кольцевой поддон – имеют значительные утраты. По уровню верхнего крепления ручки идут два валика, вероятнее всего, находившиеся под венчиком. Керамическое тесто этого сосуда близко гер-

³⁸ Liddell, Scott 1996: s. v. χύτρα. В английском варианте pipkin.

³⁹ Rotroff 2006: 165; Sparkes 1991: 81.

⁴⁰ По стъпките на археолозите. Аполония Понтийска... 2019: 165, кат. 155.

⁴¹ Χατζηδάκης 2000: 118, 120, εικ. 3, 16, 18.

⁴² Крушкол, Новичихин 2010: 50, рис. 44, 2.

монашскому производству⁴³: цвет желтовато-красный 5YR 5/7, черепок средней плотности, текстура однородная, отмученность низкая, заметны добавки песка, немного слюды, кальцита. Типологически близкий кувшин был найден в некрополе Волна 1 в погребении 8, которое датируется V в. до н.э.⁴⁴

Кухонной посуды в комплексе ямы № 8 значительно меньше. Во фрагментах дошла до нас красноглиняная кастрюля (рис. 5 -3) с загнутым венчиком, изгиб которого, скорее всего, использовался в качестве закраины под крышку и туловом эллипсовидной формы с максимальным диаметром в нижней половине с выраженными плечиками и вертикальными ручками, овальными в сечении. Говорить о форме дна не представляется возможным, поскольку оно утрачено. По венчику и плечикам сосуда идут горизонтальные прочерченные линии. Параметры глины: цвет желтовато-красный 5YR 5/6, средняя плотность, средняя отмученность, примеси песка, слюды и полости от выгоревшего кальцита – могут свидетельствовать о ее боспорском происхождении, но для точного определения центра требуются дальнейшие исследования. Типологически близкий сосуд происходит из раскопок Горгиппии, из ямы 308 у дома 25⁴⁵, которая по узкогорлым амфорам датируется концом II–III вв. н.э.⁴⁶

Еще один красноглиняный сосуд – хозяйственный горшок (рис. 6 -1), склеенный из фрагментов, с незначительными утратами венчика, тулова и поддона. Он имеет отогнутый венчик, низкое горло с плавным переходом к коническому тулову, максимальный диаметр которого находится в его верхней трети, и кольцевой поддон. По всему диаметру в верхней четверти тулова идут две прочерченные по сырой глине горизонтальные линии. Керамическое тесто этого сосуда имеет следующие характеристики: текстура однородная, плотность черепка средняя, отмученность низкая, встречаются примеси кварцевого песка, пироксена, кальцита и шамота, цвет – бледно-коричневый 2.5Y 7/4. На настоящий момент его трудно соотнести с конкретным производственным центром, однако можно относительно точно говорить о его боспорском происхождении. Типологически близкий сосуд происходит из погребения 318 некрополя Аполлонии⁴⁷, и датируется первой четвертью III в. до н.э.⁴⁸ Отличается он формой венчика (сильно отогнутый и профилированный), а также своими размерами – он на 14 см выше и на 11 см шире по уровню максимального диаметра, чем горшок из ямы № 8, однако по форме горла, тулова и поддона эти два изделия очень близки. Схожие по форме горшки были найдены на поселении Голубицкая-2⁴⁹ и в резиденции

⁴³ Круг 1960: 131–132.

⁴⁴ Цокур и др. 2023: 21, 173, илл. 25, 1.

⁴⁵ Алексеева 1997: табл. 154, 23.

⁴⁶ Внуков 2016: 43.

⁴⁷ Hermary et al 2010: Pl. 14, с.

⁴⁸ Hermary et al 2010: 85.

⁴⁹ Журавлев, Шлотцауер 2016: 17, рис. 19.

Хрисалиска⁵⁰, где датируются III–II вв. до н.э. и III–I вв. до н.э. соответственно. Эти находки позволяют предварительно широко датировать время бытования такой формы: III–I вв. до н.э.

Для ручки от крышки (рис. 6 -2) пока не найдены аналогии. Ручка имеет скругленный край и конусовидную основную часть, которая крепилась к крышке через небольшую ножку. По основным параметрам керамического теста: цвет желтовато-красный 5YR 5/6, плотность высокая, текстура однородная, средняя отмученность, заметны примеси песка и слюды, можно предположить, что она была произведена в одном из Боспорских центров. Предварительно, такую ручку можно отождествить с формой 4 по С.И. Ротрофф⁵¹, которая датируется концом III – началом II вв. до н.э.

В целом надо отметить, что большая часть находок имеет довольно широкие датировки. Хронологически можно разделить материал на два больших пласта: от второй четверти VI – до V в. до н.э. и от III в. до н.э. до первых вв. н.э. Комплекс интересен, прежде всего, присутствием довольно большого массива простой красноглиняный посуды. Девять форм, датирующихся в промежутке со второй половины VI века до н.э. по III в. н.э. Хотя на приведенном материале невозможно на данный момент построить какую-либо классификацию, публикация подобных находок и их аналогий, позволит в дальнейшем разработать обширную типологию, раскрыв в полной мере потенциал этой керамики как вспомогательного хроноиндикатора. Междисциплинарные исследования с применением естественнонаучных методов, возможно, помогут точнее определить характерные параметры состава глины и понять принадлежность сосудов к определенному центру производства, сформировать необходимую базу данных для идентификации будущих образцов керамического теста, что даст в руки исследователям куда более надежный инструмент, нежели визуальный осмотр сколов сосудов.

Литература/References

- Абрамов А.П. 2006. Комплекс амфор последней четверти VI в. до н.э. из Патрея // ДБ. Вып. 9. С. 11–35 [Abramov A.P. 2006. Komplex amfor posledney chetverti VI v. do n.e. iz Patreya // Drevnosti Bospora. Vyp. 9. S. 11–35].
- Алексеева Е.М. 1997. Античный город Горгиппия. М. [Alekseeva E.M. 1997. Antichnyy gorod Gorgippiya. Moskva].
- Буйских А.В. 2013. Архаическая расписная керамика из Ольвии. Киев [Buyskikh A.V. 2013. Arkhaicheskaya raspisnaya keramika iz Ol'vii. Kiev].
- Внуков С.Ю. 2016. Еще раз о типологии, эволюции и хронологии светлоглиняных (позднегераклейских) узкогорлых амфор // РА. № 2. С. 36–47 [Vnukov S.Yu. 2016. Eshche raz o tipologii, evolyutsii i khronologii svetloglinnykh (pozdnegerakleyskikh) uzkogorlykh amfor // Rossiyskaya arkheologiya. No. 2. S. 36–47].
- Древние эллины между Понтом Эвксинским и Меотидой. К 10-летию Боспорской археологической экспедиции. Сборник статей. 2016 / Сост., науч. ред. Д.В. Журавлев, У. Шлотцауер. М. [Drevnie elliny mezhdru Pontom Evksinskim i Meotidoy. K 10-letiyu Bosporskoy arkheologicheskoy eksped-

⁵⁰ Сокольский 1976: рис. 52, 7.

⁵¹ Rotroff 2006: 321; fig. 90, 728.

- tsii. Sbornik statey. 2016 / Sost., nauch. red. D.V. Zhuravlev, U. Shlottsauer. Moskva].
- Журавлев Д.В.* 2017. Книдский импорт рельефной керамики в Северном Причерноморье в римское время // БЧ. Вып. XVIII. Симферополь; Керчь. С. 116–126 [Zhuravlev D.V. 2017. Knidskiy import rel'efnoy keramiki v Severnom Prichernomor'e v rimskoe vremya // Bosporskie chteniya. Vyp. XVIII. Simferopol'; Kerch'. S. 116–126].
- Коровина А.К.* 1987. Некрополь Фанагории (раскопки 1964–1965) // Сообщения ГМИИ имени А.С. Пушкина. Вып. 8. Культура и искусство Боспора. Азиатский Боспор. М. С. 71–109 [Korovina A.K. 1987. Nekropol' Fanagorii (raskopki 1964–1965) // Soobshcheniya Gosudarstvennogo muzeya izobrazitel'nykh iskusstv imeni A.S. Pushkina. Vyp. 8. Kul'tura i iskusstvo Bospora. Aziatskiy Bospor. Moskva. S. 71–109].
- Круг О.Ю.* 1960. Оптическое исследование боспорской керамики // МИА. № 83. С. 128–132 [Krug O.Yu. 1960. Opticheskoye issledovaniye bosporskoй keramiki // MIA. No. 83. S. 128–132].
- Кругликова И.Т.* 1951. Фанагорийская местная керамика из грубой глины // МИА. № 19. С. 87–106 [Kruglikova I.T. 1951. Fanagoriyskaya mestnaya keramika iz gruboy gliny // Materialy i issledovaniya po arkheologii SSSR. No. 19. S. 87–106].
- Кузнецова Е.В., Чурекова Н.Б.* 2022. Античное сельское поселение «Тамань 3»: предварительные итоги исследований 2015–2021 гг. // «От Кавказа до Дуная»: Северное Причерноморье в античную эпоху. Саратов. С. 238–251 [Kuznetsova E.V., Churekova N.B. 2022. Antichnoe sel'skoye poseleniye «Taman' 3»: predvaritel'nye itogi issledovaniy 2015–2021 gg. // «Ot Kavkaza do Dunaya»: Severnoye Prichernomor'e v antichnuyu epokhu. Saratov. S. 238–251].
- Кузнецова Е.В., Шелепов Д.А.* 2024. Минералого-петрографическое исследование формовочной массы книдских амфор // МАИАСП. № 16. С. 303–334 [Kuznetsova E.V., Shelepov D.A. 2024. Mineralogo-petrograficheskoye issledovaniye formovochnoy massy knidskikh amfor // Materialy po arkheologii i istorii antichnogo i srednevekovogo Prichernomor'ya. No. 16. S. 303–334].
- Лимберис Н.Ю., Марченко И.И.* 2010. Новые материалы из раскопок курганного некрополя у поселения Виноградное-7 на Тамани // СΥΜΒΟΛΑ. Античный мир Северного Причерноморья. Новейшие находки и открытия. Вып. 1. Москва; Киев. С. 152–163 [Limberis N.Yu., Marchenko I.I. 2010. Noveye materialy iz raskopok kurgannogo nekropolya u poseleniya Vinogradnoye 7 na Tamani // SYMBOLA. Antichnyy mir Severnogo Prichernomor'ya. Noveyshie nakhodki i otkrytiya. Vyp. 1. Moskva; Kiev. S. 152–163].
- Монахов С.Ю.* 2003. Греческие амфоры в Северном Причерноморье. Типология амфор ведущих центров-экспортеров товаров в керамической таре. Каталог-определитель. М.; Саратов [Monakhov S.Yu. 2003. Grecheskie amfory v Severnom Prichernomor'e. Tipologiya amfor vedushchikh tsentrov-eksportirov tovarov v keramicheskoy tare. Katalog-opredelitel'. Moskva; Saratov].
- Монахов С.Ю.* 2014. Косские и псевдокосские амфоры и клейма // Stratum plus. Археология и культурная антропология. № 3. С. 195–222 [Monakhov S.Yu. 2014. Kosskie i psevdokosskie amfory i kleyma // Stratum plus. Arkheologiya i kul'turnaya antropologiya. № 3. S. 195–222].
- Монахов С.Ю., Кузнецова Е.В., Толстиков В.П., Чурекова Н.Б.* 2020. Амфоры VI–I вв. до н.э. из собрания Государственного музея изобразительных искусств им. А.С. Пушкина. Саратов [Monakhov S.Yu., Kuznetsova E.V., Tolstikov V.P., Churekova N.B. 2020. Amfory VI–I vv. do n.e. iz sobraniya Gosudarstvennogo muzeya izobrazitel'nykh iskusstv imeni A.S. Pushkina. Saratov].

- Монахов С.Ю., Кузнецова Е.В., Чистов Д.Е., Чурекова Н.Б. 2019. Античная амфорная коллекция Государственного Эрмитажа VI–II вв. до н.э.: каталог. Саратов [Monakhov S.Yu., Kuznetsova E.V., Chistov D.E., Churekova N.B. 2019. Antichnaya amforneya kollektsiya Gosudarstvennogo Ermitazha VI–II vv. do n.e.: katalog. Saratov].
- Население архаической Синдики: по материалам некрополя у хутора Рассвет/ 2010 / Отв. ред. А.А. Мальшев. М. [Naselenie arkhaicheskoy Sindiki: po materialam nekropolya u khutora Rassvet. 2010 / Otv. red. A.A. Malyshev. M.].
- По стъпките на археолозите. Аполония Понтийска. Колекции на Лувър и български музеи. 2019 / Под ред. А. Баралис, К. Панайотова, Д. Недев. София [Po sledam arkheologov. Apolloniya Pontiyskaya. Kolektsii Luvra i bolgarskikh muzeev. 2019/ Pod redaktsiye A. Baralisa, K. Panayotovoy, D. Nedeva. Sofiya].
- Саверкина И.И. 1986. Греческая скульптура V в. до н.э. в собрании Эрмитажа: Оригиналы и римские копии: Каталог. Л. [Saverkina I.I. 1986. Grecheskaya skul'ptura V v. do n.e. v sobranii Ermitazha: Originaly i rimskie kopii: Katalog. Leningrad].
- Сокольский Н.И. 1976. Таманский толос и резиденция Хрисалиска. М. [Sokol'skiy N.I. 1976. Tamanskiy tolos i rezidentsiya Khrisaliska. Moskva].
- Терракотовые статуэтки. Пантикапей. 1974 // САИ. Вып. Г1-11. М. [Terrakotovyie statuetki. Pantikapey. 1974 // Svod arkheologicheskikh istochnikov. Vyp. G1-11. Moskva].
- Фокеева Е.В. 2025. Античные гермы Северного Причерноморья в коллекциях российских музеев // Даниловские чтения. Античность. Средневековье. Ренессанс. Искусство и музей. М. С. 141–160 [Fokeeva E.V. 2025. Antichnye germy Severnogo Prichernomor'ya v kollektsiyakh rossiyskikh muzeev // Danilovskie chteniya. Antichnost'. Srednevekov'e. Renessans. Iskusstvo i muzey. Moskva. S. 141–160].
- Цветаева Г.А. 1972. Производство расписной керамики в Фанагории VI–V вв. до н.э. // КСИА. № 130. С. 21–23 [Tsvetaeva G.A. 1972. Proizvodstvo raspisnoy keramiki v Fanagorii VI–V vv. do n.e. // Kratkie soobshcheniya Instituta arkheologii. № 130. S. 21–23].
- Цокур И.В., Сударев Н.И., Шаров О.В. 2023. Волна 1. Некрополь архаического – эллинистического периодов на Таманском полуострове // МСАИ. Т. 30. Ч. 1. М. [Tsokur I.V., Sudarev N.I., Sharov O.V. 2023. Volna 1. Nekropol' arkhaicheskogo – ellinisticheskogo periodov na Tamanskom poluostrove // Materialy spasatel'nykh arkheologicheskikh issledovaniy. T. 30. Ch. 1. Moskva].
- Чурекова Н.Б. 2023. Отчет о проведении археологических полевых работ на территории объекта культурного наследия федерального значения «Поселение 3» у ст-цы Тамань в Темрюкском районе Краснодарского края в 2022 году по открытому листу № 1100-2022. Саратов [Churekova N.B. 2023. Otchet o provedenii arkheologicheskikh polevykh rabot na territorii ob"ekta kul'turnogo naslediya federal'nogo znacheniya «Poselenie 3» u st-tsy Taman' v Temryukskom rayone Krasnodarskogo kraya v 2022 godu po ot-krytomu listu № 1100-2022. Saratov].
- Чурекова Н.Б. 2025. Комплексы с амфорами поздеархаического и раннеклассического времени с Поселения 3 у станицы Тамань // XXVI Боспорские чтения. Северное Причерноморье в эпоху античности и средневековья. Археология. История. Искусство. Греки и варвары: контакты и конфликты. Материалы научной конференции / ред. сост. Е.А. Савостина, Е.В. Фокеева. Керчь, 19–21 мая 2025. М. С. 284–292 [Churekova N.B. 2025. Kompleksy s amforami pozdearkhaicheskogo i ranneklassicheskogo vremeni s Poseleniya 3 u stanitsy Taman' // XXVI Bosporskie chteniya. Severnoe Prichernomor'e v

- epokhu antichnosti i srednevekov'ya. Arkheologiya. Istoriya. Iskusstvo. Greki i varvary: kontakty i konflikty. Materialy nauchnoy konferentsii / red. sost. E.A. Savostina, E.V. Fokeeva. Kerch', 19–21 maya 2025. Moskva. S. 284–292].
- Шелов Д.Б.* 1954. К истории керамического производства на Боспоре // СА. № 21. С. 119–130 [*Shelov D.B.* 1954. K istorii keramicheskogo proizvodstva na Bospore // Sovetskaya arkheologiya. № 21. S. 119–130].
- Anderson-Stojanović V.R.* 1992. Stobi. The Hellenistic and Roman Pottery. New Jersey.
- Camilli A.* 1999. Ampullae. Balsamari ceramici di età ellenistica e romana. Roma. Dictionnaire des Céramiques Antiques (VII^{ème} s. an. n. è. – VII^{ème} s. de n.è.) en Méditerranée nord-occidentale (Provence, Languedoc, Ampurdan) // Lattara. Vol. 6. Sous la direction de Michel Py. Lattes, 1993.
- Dotterweich U.* 1999. Unguentarien mit kuppelförmiger Mündung aus Knidos. Wamel.
- Dündar E.* 2008. Patara unguentariumlari // Patara IV.1. Istanbul.
- Georgiadou A.* 2005a. Totenkult und elische Grabkeramik spätklassischer und hellenistischer Zeit. Teil I: Text. Thessaloniki.
- Georgiadou A.* 2005b. Totenkult und elische Grabkeramik spätklassischer und hellenistischer Zeit. Teil II: Tafeln. Thessaloniki.
- Hermayr A., Panayotova K., Baralis A., Damyanov M., Riapov A.* 2010. Apollonia du Pont (Sozopol) la nécropole de Kalfata (Ve – III^e s. av. J.-C.). Arles.
- James S.A.* 2018. Hellenistic Pottery. The Fine Wares // Corinth. New Jersey. Vol. VII.7.
- Liddell H.G., Scott R.* 1996. A Greek-English Lexicon. Oxf.
- Rotroff S.I.* 1997. Hellenistic pottery: Athenian and imported wheelmade table ware and related material Part 1: Text // The Athenian Agora New Jersey. Vol. XXIX.
- Rotroff S.I.* 1997. Hellenistic pottery: Athenian and imported wheelmade table ware and related material Part 2: Illustrations // The Athenian Agora New Jersey. Vol. XXIX.
- Rotroff S.I.* 2006. Hellenistic pottery. The plain wares // The Athenian Agora. New Jersey. Vol. XXXIII.
- Saraçoğlu A.* 2011. Hellenistic and Roman unguentaria from the necropolis of Tralleis // Anadolu/Anatolia, 37. S. 1–42.
- Sezgin Y.* 2012. Arkaik Dönem İonia Üretimi Ticari Amphoralar. Ege Yayinlari. Istanbul.
- Sparkes B.A.* 1991. Greek pottery. An introduction. Manchester; New York.
- Χατζηδακης Π.Ι.* 2000. 'Οψοποιικά σκεύη από την Δήλο // Ε' επιστημονική συνάντηση για την ελληνιστική κεραμική. Χρονολογικά προβλήματα. Κλειστά συνολα – επεγαστηρία. Πρακτικά. Κείμενα. Αθήνα. Σ. 115–130.
- Поступила в редакцию / Received 04.11.2025.
 Принята к публикации / Accepted 02.12.2025.
 Опубликовано / Published 18.12.2025.



Рис. 1. Карта Темрюкского района с обозначенным местоположением памятника Поселение 3

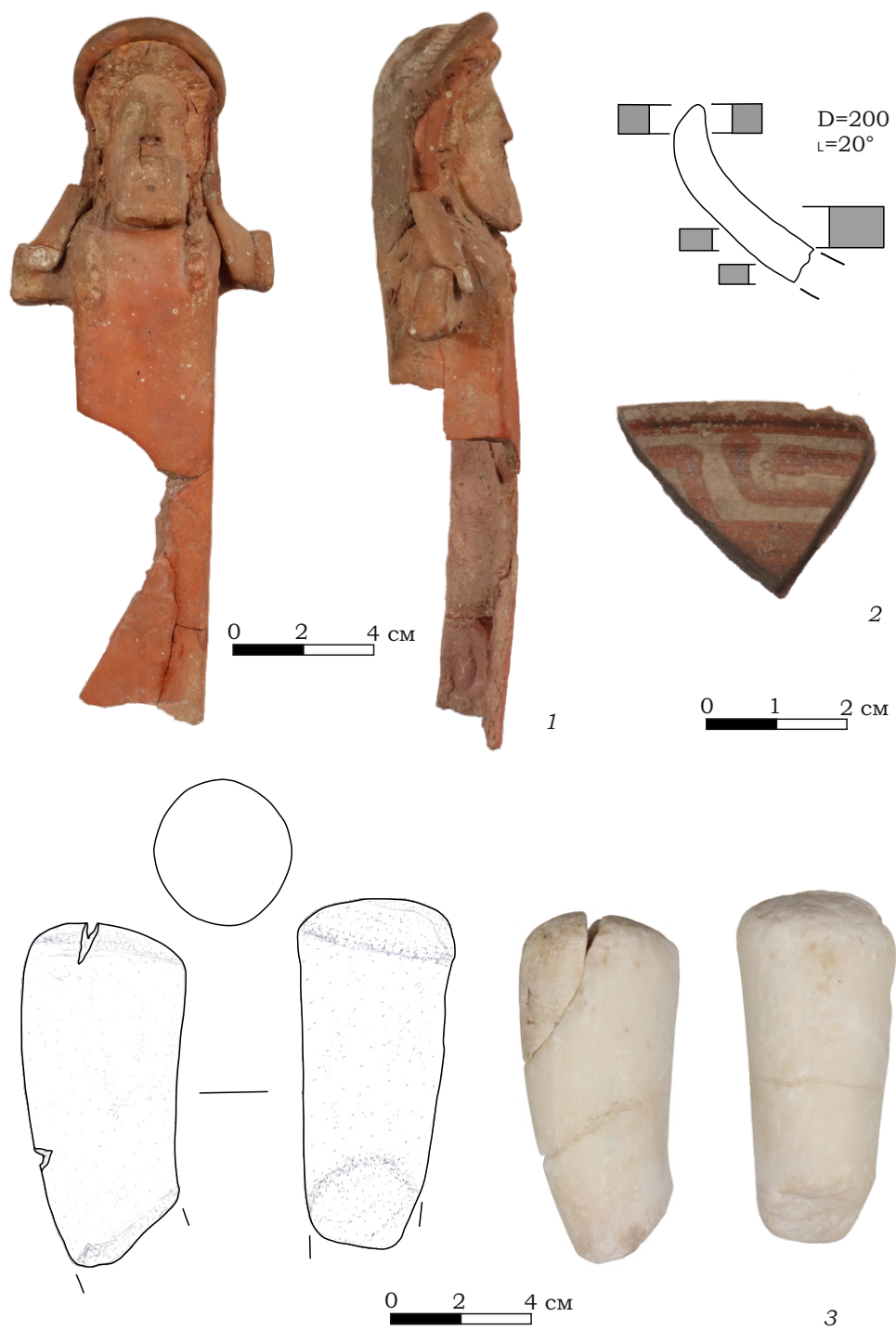


Рис. 2. 1 – герма; 2 – венец ионийской миски с меандром;
3 – фр-т мраморного изделия

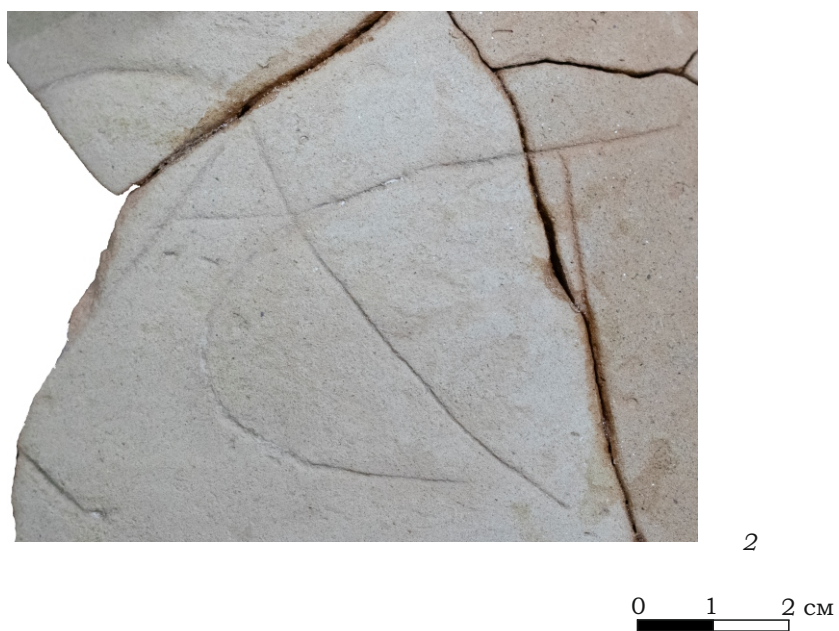
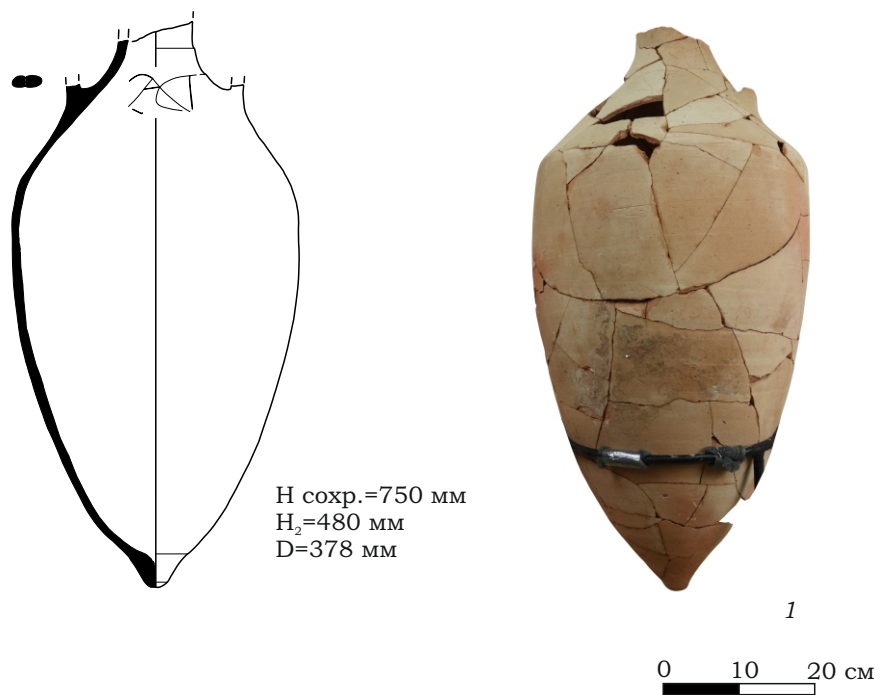
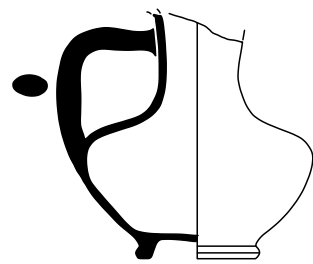


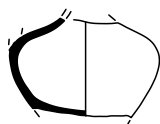
Рис. 3. 1 – амфора Коса; 2 – граффито на косской амфоре



D=124
H сохр.=132



1



D=76 мм
H сохр.=51 мм



2



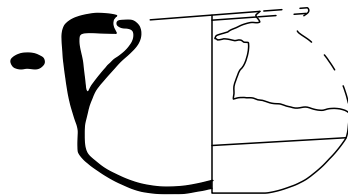
3

D=45 мм
H сохр.=94 мм



4

D=56 мм
H сохр.=105 мм



D=142 мм
d₁=102 мм
H сохр.=97 мм



5

0 4 8 см

Рис. 4. 1 – Краснолаковый кувшин; 2 – красноглиняный лекиф;
3, 4 – красноглиняные унгвентарии; 5 – красноглиняная хитра

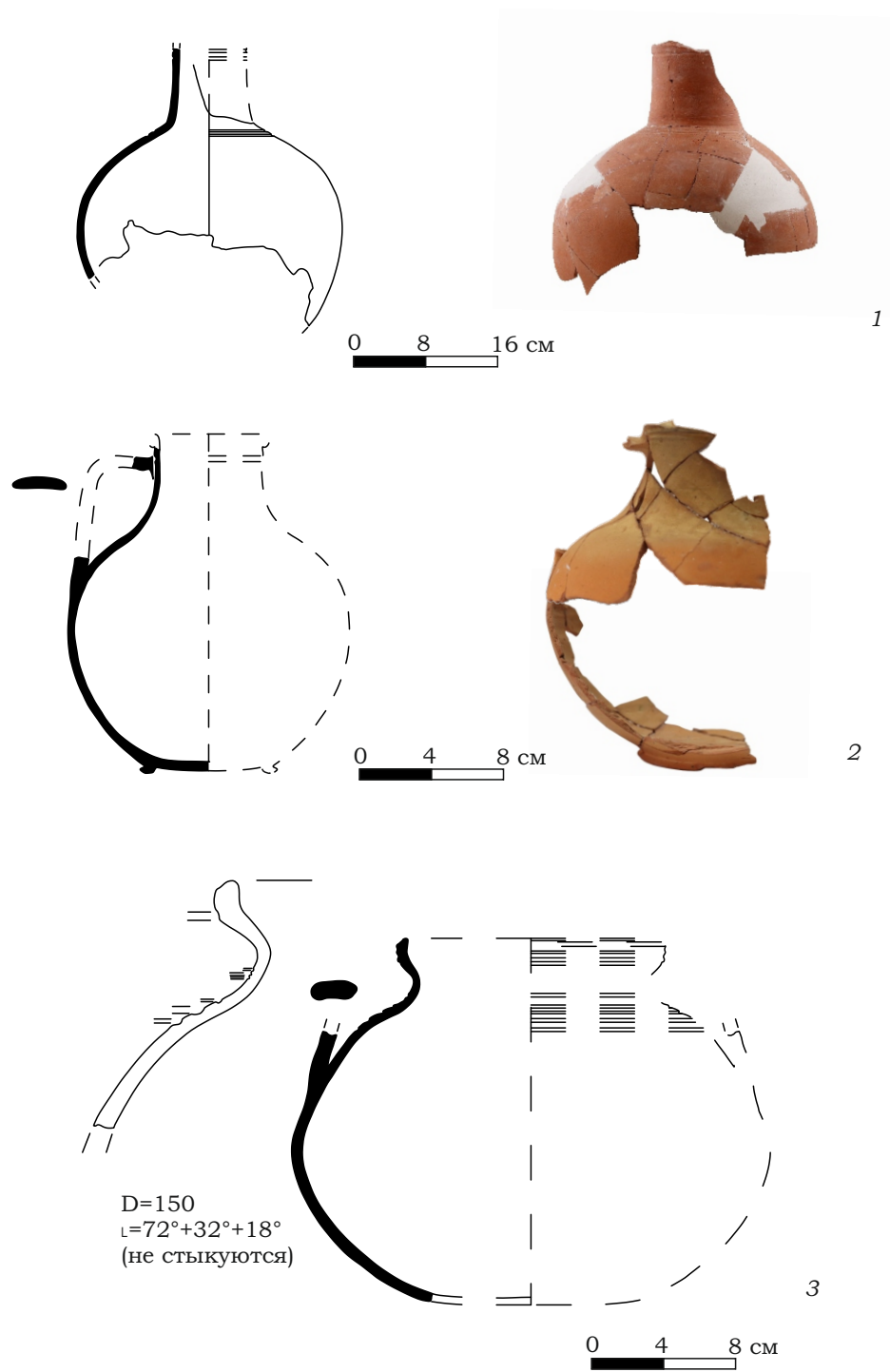
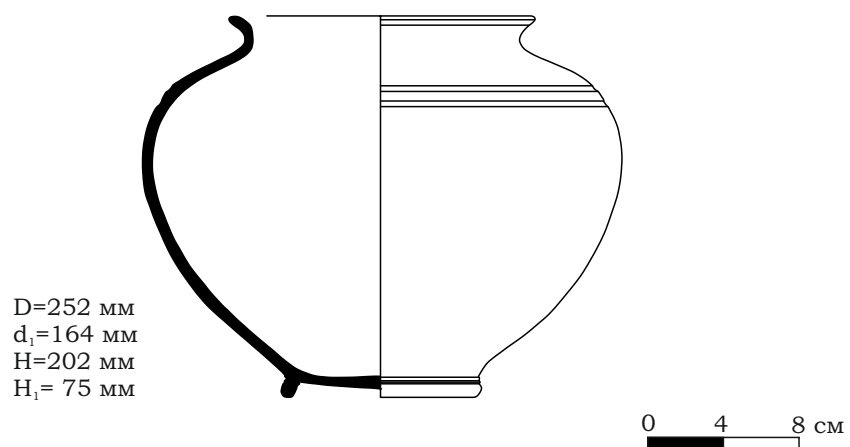
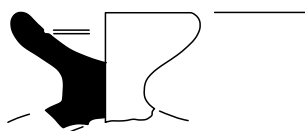


Рис. 5. 1, 2 – красноглиняные кувшины; 3 – красноглиняная кастрюля



1



2

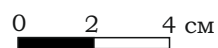


Рис. 6. 1 – красноглиняный горшок; 2 – красноглиняная ручка от крышки